

EEN ANALYSE VAN DEPRIVATIE IN BELGIË: VERGELIJKING VAN OUDEREN EN NIET-OUDEREN

DOOR | **MANON BOLLAND*, KAREL VAN DEN BOSCH** EN GIJS DEKKERS**** ¹

* Department of Economics aan de HEC-Management School, Universiteit Luik

** Federaal Planbureau, Brussel

Het doel van dit artikel is om de individuele en huishoudelijke kenmerken te identificeren die materiële deprivatie in België verklaren, waarbij steeds een onderscheid wordt gemaakt tussen mensen onder 65 jaar en 65-plussers. De impact van diverse kenmerken op materiële deprivatie wordt geschat met behulp van een logistisch regressiemodel. De resultaten voor de jonge bevolking laten zien dat, hoewel inkomen een belangrijke bepalende factor is voor ernstige materiële deprivatie, andere kenmerken zoals de eigendomsstatus, gezondheid, leeftijd, opleiding, werkstatus en woonregio, een belangrijke impact hebben op deprivatie. Eigendomsstatus en gezondheid, evenals leeftijd, opleiding, financieel kapitaal en regio hebben ook een significant effect op deprivatie bij ouderen.

1. INLEIDING

Materiële deprivatie speelt een sleutelrol in de Europa 2020-strategie met betrekking tot de bestrijding van armoede en sociale uitsluiting in Europa (European Commission, 2010; Atkinson, Guio en Marlier, 2017). Deze strategie werd in 2010 ingevoerd met als doel het aantal personen dat in een situatie van armoede of sociale uitsluiting leeft met 20 miljoen te verminderen tegen 2020, ten opzichte van het aantal in het basisjaar 2008. Elke lidstaat van de Europese Unie (EU) stelde een nationale doelstelling voor de vermindering van het armoederisico voor. België heeft een armoedeverminderingdoelstelling van 380.000 individuen vooropgesteld tussen 2008 en 2018, wat overeenstemt met een daling van 17,3% (Frère, 2016).

Personen lopen een risico op armoede of sociale uitsluiting wanneer ze zich in een situatie van inkomensarmoede, van ernstige materiële deprivatie of van lage werkintensiteit bevinden. Die componenten vormen drie aparte indicatoren. Een volledige gedetailleerde beschrijving van elk van die indicatoren wordt gegeven door Atkinson et al. (2017). Een van deze indicatoren wordt het armoederisicopercentage genoemd en verwijst naar de monetaire benadering van armoede. Personen lopen een risico op armoede wanneer hun equivalent beschikbaar huishoudinkomen onder de drempel van 60% van de nationale mediaan duikt. Het is dus een relatieve armoedemaatstaf en weerspiegelt mogelijk niet altijd de werkelijke levensstandaard van individuen. Daartegenover staat dat de indicator met betrekking tot ernstige materiële deprivatie geen expliciet relatieve maatstaf van armoede is en de individuele leefomstandigheden weergeeft. Die indicator is gebaseerd op het onvermogen van huishoudens om zich een bepaald aantal zaken te veroorloven die door de meerderheid

(1) De auteurs bedanken de anonieme beoordelaars voor vele nuttige opmerkingen, die hebben bijgedragen aan de verbetering van het artikel.

van de bevolking als noodzakelijk worden beschouwd om een aanvaardbaar leven te leiden (Atkinson, Guio en Marlier, 2017).

Zoals hierboven aangegeven, focussen we op materiële deprivatie, daar dit een sleutelement is in de Europese 2020-strategie inzake de vermindering van armoede en sociale uitsluiting. Voor België is deze indicator minder vaak bestudeerd dan inkomensarmoede, een ander element in deze strategie (zie Cantillon en Buysse, 2016, voor een overzicht van en referenties naar het onderzoek naar inkomensarmoede). Voor de achtergrond en de ruimere context van deze maatstaven verwijzen we naar Nolan en Whelan (1996; 2011) en Atkinson et al. (2002). De derde component van de indicator van het risico of armoede en sociale uitsluiting is de lage werkintensiteit, die echter alleen is bepaald voor de bevolking jonger dan 60 jaar.

In België publiceert de Studiecommissie voor de Vergrijzing, die verantwoordelijk is voor de raming van de budgettaire houdbaarheid van de pensioenen, elk jaar een rapport waarin armoede bij ouderen uitvoerig wordt geanalyseerd. Ze analyseert ook kort de evolutie van de oudere bevolking die in ernstige deprivatie leeft. Dit artikel vormt daarom een aanvulling op de werkzaamheden van de Studiecommissie door de nadruk te leggen op materiële deprivatie, waarbij ouderen worden vergeleken met de populatie jonger dan 65 jaar in België. Die groepen worden in dit artikel respectievelijk oudere en jonge bevolking genoemd. In elke stap van de onderstaande analyse wordt een vergelijking gemaakt tussen de oudere en jonge bevolking. Het algemene doel is om de individuele en huishoudelijke kenmerken te bepalen die het risico op deprivatie in België beïnvloeden, waarbij de nadruk wordt gelegd op de verschillen tussen ouderen en de rest van de bevolking. In deze analyse worden de transversale gegevens van de *European Union Statistics on Income and Living Conditions (EU-SILC)* voor de jaren 2004 tot 2018 gebruikt. De EU-SILC-enquête bestrijkt alleen private huishoudens. Personen in collectieve huishoudens, en in het bijzonder ouderen in rusthuizen, zijn dus niet opgenomen in de onderstaande resultaten. We beschouwen zowel materiële deprivatie met een drempel van drie items (zie onder) als ernstige materiële deprivatie met een drempel van vier items. De eerste is één van de primaire EU-indicatoren van sociale uitsluiting², terwijl de tweede deel uitmaakt van de Europa 2020-doelstelling voor de bestrijding van armoede en sociale uitsluiting in Europa. Door die twee indicatoren te gebruiken, kan worden aangetoond dat de conclusies niet gevoelig zijn voor de keuze van de drempel. Het lage aandeel van ouderen in ernstige materiële deprivatie leidde tot rekenproblemen voor de multivariate analyse, waardoor deze analyse beperkt is tot materiële deprivatie met een drempel van 3 items.

Het artikel is als volgt opgebouwd. In Sectie 2 bespreken we de operationele definities van de indicatoren van (ernstige) materiële deprivatie, en onderzoeken we de afzonderlijke items waaruit deze indicatoren zijn opgebouwd. In Sectie 3 beschouwen we de relatie tussen (ernstige) materiële deprivatie en inkomensarmoede. We kijken eerst naar de evolutie in de tijd van deze indicatoren, en vervolgens naar de samenhang tussen materiële deprivatie en inkomensarmoede, die zwakker is dan zou kunnen worden verwacht. De theoretische en empirische redenen voor deze bevinding worden

(2) Zie: <https://ec.europa.eu/social/main.jsp?catId=818&clangId=en&cid=47>.

ook besproken in Sectie 3. Sectie 4 bespreekt de resultaten van de logistische regressies van materiële deprivatie, waaruit blijkt dat deze variabele wordt beïnvloed door vele kenmerken van huishoudens en personen. Sectie 5 bevat de conclusie.

2. MATERIELE DEPRIVATIE BIJ OUDEREN EN JONGEREN

2.1. DEFINITIE VAN MATERIELE DEPRIVATIE EN ERNSTIGE MATERIELE DEPRIVATIE

Materiële deprivatie is één van de indicatoren die door de EU worden gebruikt om sociale uitsluiting te meten. Deze indicator is opgesteld op basis van een reeks van negen items die noodzakelijk worden geacht om een aanvaardbaar leven te leiden:

- hypotheek- of huurbetalingen, of rekeningen van nutsbedrijven betalen, gevolgd door huurkooptermijnen of aflossingen van andere leningen;
- zich een week jaarlijkse vakantie kunnen veroorloven;
- onverwachte financiële uitgaven het hoofd kunnen bieden;
- de woning voldoende kunnen verwarmen;
- regelmatig vlees of gelijkwaardig kunnen eten;
- zich een telefoon kunnen veroorloven;
- zich een televisie kunnen veroorloven;
- zich een wasmachine kunnen veroorloven;
- zich een wagen kunnen veroorloven.

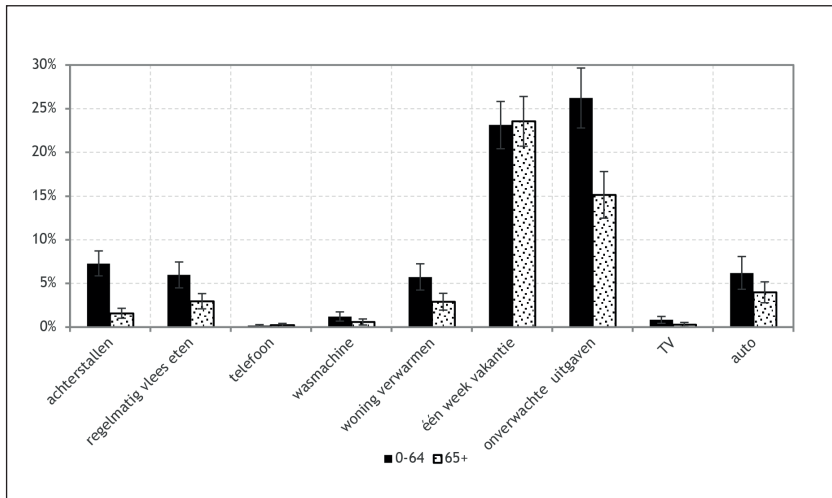
Personen leven in materiële deprivatie als ze zich niet minstens drie van die items kunnen veroorloven, terwijl de drempel vier items bedraagt voor ernstige materiële deprivatie.³

Vanaf 2019 zal de indicator van ernstige materiële deprivatie worden vervangen door een nieuwe indicator van “materiële en sociale deprivatie”. Deze nieuwe indicator is gebaseerd op 13 items, die werden geselecteerd op basis van een analyse per item (Guio et al., 2012; Guio et al., 2017). Vergeleken met de huidige indicator van materiële deprivatie, bevat de nieuwe indicator ook items met betrekking tot sociale activiteiten (vrijtijdsbesteding, internet, bezoeken aan of van vrienden/familie, zakgeld), terwijl sommige items in de huidige indicator (onder meer de telefoon) vervallen.

2.2. ANALYSE VAN ONTBREKENDE ITEMS

In dit deel worden de verschillende items van de indicatoren voor materiële deprivatie onderzocht. Beschouwd wordt het percentage van de oudere en jonge bevolking dat zich elk van die items niet kan veroorloven in 2018. Het doel is om te bepalen welke items ouderen het vaakst missen in vergelijking met de jongere groep. Figuur 1 toont het aandeel van personen die zich in 2018 niet elk van de negen items kunnen veroorloven.

(3) Zie Guio (2009) voor een gedetailleerde analyse van de methodologie gebruikt om de indicatoren van materiële deprivatie op te stellen.

FIGUUR 1: ONVERMOGEN OM ZICH ELK ITEM TE VEROORLOVEN PER LEEFTIJDGROEP, IN PROCENT, 2018

Noot: zie de definitie van de indicatoren voor materiële deprivatie in Deel 2.1. voor een gedetailleerde beschrijving van de items. De foutenbalken geven het 95% betrouwbaarheidsinterval weer.

Bron: EU-SILC 2018 transversale gegevens, de eigen berekeningen van de auteurs met behulp van STATA.

De twee items die het vaakst ontbreken bij beide leeftijdsgroepen zijn het vermogen om zich een jaarlijkse vakantie van een week buitenshuis te veroorloven en het vermogen om onverwachte financiële uitgaven te doen. Ongeveer 25% kan zich geen vakantie van een week veroorloven, zowel bij ouderen als bij jongeren. Het onvermogen om onverwachte financiële uitgaven te doen komt meer voor bij jongeren dan bij ouderen. Bij jongeren heeft 5 tot 8% een betalingsachterstand, of kan de woning niet verwarmen, of kan niet regelmatig vlees (of vegetarisch equivalent) eten, of heeft geen auto ter beschikking. Bij ouderen liggen deze percentages duidelijk lager (de verschillen zijn statistisch significant, behalve voor de auto). Vooral het percentage jongeren met een betalingsachterstand is vrij hoog in vergelijking met ouderen. Dat kan deels worden verklaard door het feit dat een groot deel van de oudere bevolking eigenaar zonder hypotheek is.⁴ Dit wordt in het volgende deel geanalyseerd. Wat basisartikelen zoals een telefoon en een televisie betreft, kan slechts een klein deel van de bevolking zich die niet veroorloven.

2.3. ACHTERSTALLIGE BETALINGEN

Een van deze onderliggende indicatoren is 'betalingsachterstand'. De SILC-enquête bevat een aantal vragen waarmee deze indicator onder de loep kan worden genomen. Dit is relevant, vooral omdat het percentage bij personen onder de 65 jaar die in een situatie van materiële deprivatie leven vrij hoog is.

(4) Eigenaars zonder hypotheek zijn eigenaars die een huis bezitten en geen hypotheek hebben.

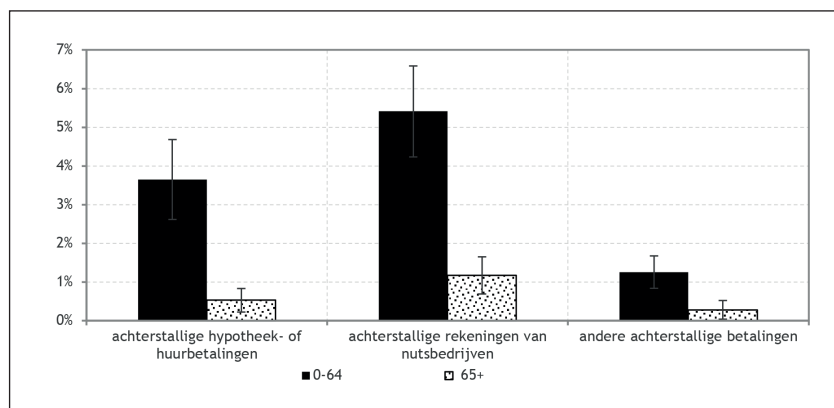
Achterstallige betalingen zijn samengesteld uit:

- achterstallige hypotheek- of huurbetalingen;
- achterstallige rekeningen van nutsbedrijven;
- achterstallige betalingen van huurkoopsommen of andere aflossingen van leningen.

De drie mogelijke antwoorden op de vraag “Heeft het huishouden in de afgelopen twaalf maanden een betalingsachterstand opgelopen?” zijn: nee; ja, één keer; ja, twee of meer keer. Een huishouden wordt als achterstallig beschouwd als het “ja, één keer”, of “ja, twee keer of meer” heeft geantwoord.

Er moet worden vermeld dat eigenaars zonder hypotheek geen achterstallige hypotheek- of huurbetalingen kunnen hebben.

FIGUUR 2: ACHTERSTALLIGE BETALINGEN NAAR SOORT BETALING EN LEEFTIJDGROEP, IN PROCENT, 2018



Noot: de foutenbalken geven het 95% betrouwbaarheidsinterval weer.

Bron: EU-SILC 2018 transversale gegevens, de eigen berekeningen van de auteur met behulp van STATA.

Zoals uit Figuur 2 blijkt, levert het op tijd betalen van rekeningen van nutsbedrijven voor beide leeftijdsgroepen het vaakst problemen op. Daarna volgen achterstallige hypotheek- of huurbetalingen, gevolgd door achterstallige huurkooptermijnen of andere aflossingen van leningen. Een tweede vaststelling is dat jongeren meer moeite hebben om op tijd te betalen dan ouderen. Ongeveer 5% van de jonge bevolking is niet in staat om de rekeningen van nutsbedrijven te betalen, in vergelijking met slechts 1% voor ouderen. De kloof tussen oud en jong is nog groter voor achterstallige hypotheek- of huurbetalingen. Minder dan 1% van de ouderen (9,6% bij degenen in een situatie van ernstige materiële deprivatie) heeft achterstallige hypotheek- of huurbetalingen, in vergelijking met bijna 4% voor de jonge bevolking. Dat kan worden verklaard doordat de oudere bevolking vaker eigenaar zonder hypotheek is, in tegenstelling tot de jonge bevolking, en dus geen achterstallige hypotheek- of

huurbetalingen kan hebben.⁵ Het laatste type betalingsachterstand in verband met huurkooptermijnen of andere aflossingen van leningen, komt zowel bij de oudere als bij de jonge bevolking weinig voor, hoewel het verschil tussen ouderen en jongeren hier omgekeerd is.

3. MATERIELE DEPRIVATIE EN INKOMENSARMOEDE

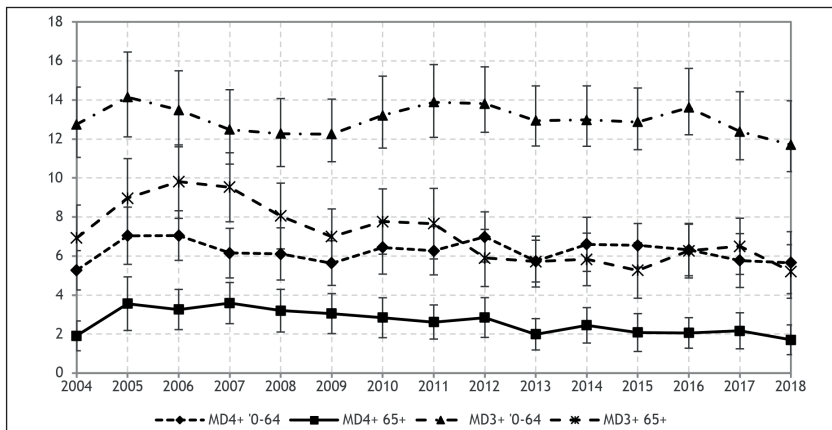
3.1. EVOLUTIE VAN MATERIELE DEPRIVATIE EN HET ARMOEDERISICO

Materiële deprivatie en het risico op inkomensarmoede zijn beide EU-indicatoren van armoede en sociale uitsluiting die gelden voor de gehele bevolking. Zij hebben echter betrekking op verschillende aspecten van dit ruimere begrip, en kunnen daarom beschouwd worden als complementaire maatstaven van armoede (Atkinson et al., 2017).

Dit deel vergelijkt de evolutie van de jonge en oudere bevolking die als (ernstig) materieel gedepriveerd wordt beschouwd tussen 2004 en 2018 met de evolutie van het risico op armoederisico binnen beide leeftijdsgroepen. De verschillende evoluties vormen een eerste indruk van de relatie tussen materiële deprivatie en inkomensarmoede.

Figuren 3 en 4 tonen respectievelijk de evolutie van de bevolking die leeft in een situatie van materiële deprivatie en de bevolking met een risico op armoede.

FIGUUR 3: MATERIELE DEPRIVATIE (MD3+) EN ERNSTIGE MATERIELE DEPRIVATIE (MD4+) NAAR LEEFTIJDGROEP, IN PROCENT, 2004-2018



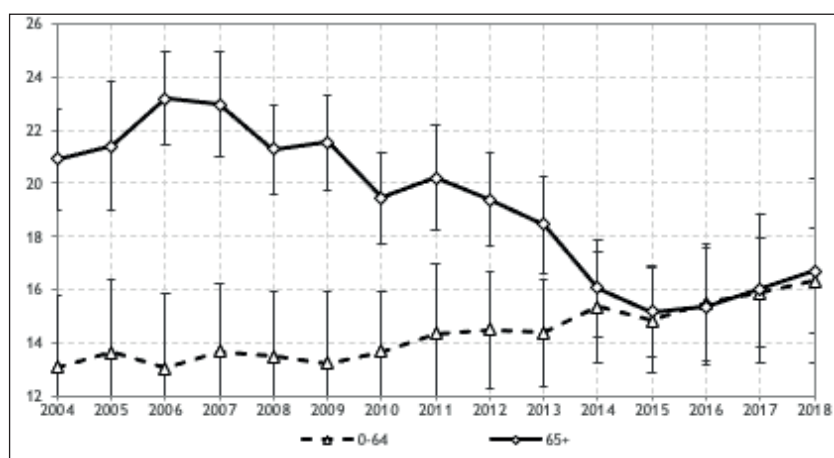
Noot: resultaten voor ernstige materiële deprivatie zijn identiek aan die van Eurostat in tabel [ilc mddd11] en tabel [ilc li02]. De foutenbalken geven het 95% betrouwbaarheidsinterval weer.

Bron: EU-SILC 2018 transversale gegevens, de eigen berekeningen van de auteur met behulp van STATA.

(5) Tabel 5 in de bijlage bevat een frequentietabel van de eigendomsstatus naar leeftijdsgroep.

Figuur 3 toont duidelijk de kloof tussen de oudere en jonge bevolking op het gebied van materiële deprivatie en ernstige materiële deprivatie. De oudere bevolking wordt minder hard getroffen door beide fenomenen. De kloof is het grootst in 2015 met een verschil van 4,5% voor ernstige materiële deprivatie tussen de twee categorieën. Materiële deprivatie is sinds 2005 gedaald voor de oudere bevolking, terwijl (ernstige) materiële deprivatie veel minder is gedaald of relatief stabiel is gebleven voor de bevolking onder de 65 jaar. Het percentage van de oudere bevolking die zich in een situatie van ernstige materiële deprivatie bevindt, is gedaald van een piek van 3,6% in 2007 tot 1,7% in 2018. Het percentage materiële deprivatie onder de oudere bevolking daalt parallel van 9,8% in 2006 tot 5,2% in 2018. Het percentage ernstige materiële deprivatie onder de jonge bevolking schommelt tussen 5,6% en 7,1%, zonder dat zich een duidelijke trend aftekent. Het percentage materiële deprivatie voor deze groep vertoont ook geen algemene trend tussen 2004 en 2016, hoewel het na 2016 lijkt te dalen tot een laagste waarde van 11,7% in 2018.

FIGUUR 4: ARMOEDERISICOPERCENTAGE PER LEEFTIJDGROEP, IN PROCENT, 2004-2018



Noot: resultaten zijn identiek aan die van Eurostat in tabel [ilc mddd11] en tabel [ilc li02]. De foutenbalken geven het 95% betrouwbaarheidsinterval weer.

Bron: EU-SILC 2018 transversale gegevens, de eigen berekeningen van de auteur met behulp van STATA.

Figuur 4 toont twee verschillende trends met betrekking tot inkomensarmoede. Hoewel de cijfers voor de jonge bevolking een duidelijk opwaartse trend vertonen, daalt het percentage ouderen met een risico op armoede met de tijd. Dit percentage daalt van 23,2% tot 16,7% tussen 2006 en 2018. Het bereikt zijn laagste punt (15,2%) in 2015. Daartegenover staat dat het percentage jongeren in een situatie van armoede tijdens dezelfde periode stijgt van 13,1% tot 16,3%. Deze tegengestelde trends verkleinen de aanvankelijk grote kloof tussen de oudere en jonge bevolking. Deze kloof is gedaald van 10,2% in 2006 tot bijna nul na 2016. De evolutie van de minimale pensioenniveaus en de inkomensgarantie voor ouderen (IGO), in verhouding

tot de armoederisicodrempel, speelt een belangrijke rol om de inkomensarmoede bij ouderen te verminderen. De minima en de IGO zijn tussen 2005 en 2011 aanzienlijk toegenomen ten opzichte van de armoedegrens, en hebben zich vervolgens gestabiliseerd (Studiecommissie voor de Vergrijzing, 2018).

Deze resultaten tonen dat materiële deprivatie bij 65-plussers aanzienlijk is afgenomen, maar veel minder voor jongeren. Bovendien worden die laatsten zwaarder getroffen door deprivatie dan ouderen. Ze tonen ook dat de inkomensarmoede onder ouderen eerst vele jaren hoger was. De kloof tussen de oudere en de jonge bevolking is de laatste jaren echter bijna volledig gedicht. Die resultaten suggereren dat inkomen niet de enige variabele is die een impact heeft op materiële deprivatie.

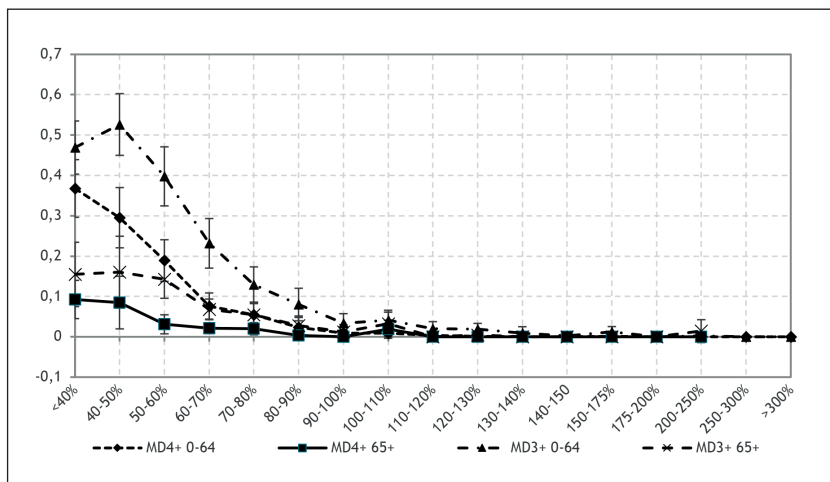
3.2. HET VERBAND TUSSEN MATERIELE DEPRIVATIE EN INKOMENSARMOEDE

In deze sectie wordt de relatie tussen inkomen en materiële deprivatie in 2018 onderzocht. Er wordt opnieuw een vergelijking gemaakt tussen de jonge en de oudere bevolking. De tabel en figuur die zijn opgesteld zijn gelijkaardig aan die van Fusco, Guio en Marlier (2011) in hun analyse voor het jaar 2007.

Figuur 5 toont de gemiddelde (ernstige) materiële deprivatiegraad in fracties van het mediaan equivalent beschikbaar inkomen.⁶ Volgens de methode van Fusco et al. (2011), worden individuen in 17 groepen verdeeld op basis van hun equivalent beschikbaar inkomen, uitgedrukt als een deel van het nationaal mediaan equivalent inkomen. De resultaten laten duidelijk zien dat het verband tussen inkomen en de indicatoren van materiële deprivatie weliswaar negatief is, maar noch lineair noch in dezelfde richting gaat (personen met het laagste inkomen zijn niet noodzakelijkerwijs degenen die het meest gedepriveerd zijn). Bovendien toont Figuur 5 dat de correlatie tussen equivalent inkomen en deprivatie sterker is voor de jonge dan voor de oudere bevolking. Dit laatste punt komt overeen met de resultaten van Muffels en Fouarge (2004) en is het gevolg van een gunstigere situatie voor ouderen in termen van eigenwoningbezit (in de EU is een groot deel van de oudere bevolking eigenaar zonder hypotheek) en in termen van financiële welvaart (ouderen kunnen hun hele werkzame leven lang vermogen hebben opgebouwd) (Europese Commissie en Comité voor sociale bescherming, 2018). Bovendien vermeldt Dewilde (2008) dat dit wellicht ook het gevolg is van het feit dat ouderen “beter geld kunnen beheren (leeftijdseffect) en dat ze zijn opgegroeid in een tijdperk waarin mensen minder materiële eisen hadden (cohort-effect)” (p. 237).

(6) Het equivalent beschikbaar inkomen wordt verkregen door het totale beschikbare huishoudinkomen aan te passen om rekening te houden met de samenstelling van het huishouden. Dit gebeurt aan de hand van de gewijzigde OESO-equivalentieschaal, die een weging van 1 toekent aan de eerste volwassene van het huishouden, 0,5 aan elk ander lid van het huishouden ouder dan 13 jaar en 0,3 aan kinderen jonger dan 14 jaar. De categorieën beneden 40% van het mediane inkomen werden samengenomen in één categorie, omdat in het andere geval de proporties onbetrouwbaar waren vanwege de lage aantallen per categorie.

FIGUUR 5: MATERIELE DEPRIVATIE (MD3+) EN ERNSTIGE MATERIELE DEPRIVATIE (MD4+) NAAR FRACTIES VAN HET MEDIAAN EQUIVALENT INKOMEN EN LEEFTIJDGROEPEN, IN PROCENT, 2018



Noot: op basis van figuur 6 van Fusco, Guio en Marlier (2011); individuen worden in 17 groepen verdeeld op basis van hun equivalent beschikbaar inkomen, uitgedrukt als een deel van het nationaal mediaan equivalent inkomen. Datapunten met minder dan 25 waarnemingen worden niet getoond. De foutenbalken geven het 95% betrouwbaarheidsinterval weer.

Bron: EU-SILC 2018 transversale gegevens, de eigen berekeningen van de auteur met behulp van STATA.

Tabel 1 geeft het percentage van de personen die onder de volgende categorieën vallen: (1) noch een risico op armoede, noch materieel gedepriveerd; (2) alleen een risico op armoede; (3) alleen materieel gedepriveerd; (4) zowel een risico op armoede als gedepriveerd, volgens de twee indicatoren van materiële deprivatie.

TABEL 1: GEZAMENLIJKE VERDELING VAN HET ARMOEDERISICOPERCENTAGE EN MATERIELE DEPRIVATIE (MD3+) EN ERNSTIGE MATERIELE DEPRIVATIE (MD4+) PER LEEFTIJDGROEP, IN PROCENT, 2018

Leeftijds- groepen	Noch een risico op armoede, noch gedepriveerd	Alleen een risico op armoede	Alleen gedepriveerd	Zowel een risico op armoede als gedepriveerd	Consequent geïdentificeerd
	(1)	(2)	(3)	(4)	(1)+(4)
MD4+ 0-64	82,4	11,9	1,3	4,4	86,8
65+	82,4	15,9	0,9	0,9	83,3
Alle	82,4	12,7	1,2	3,7	86,2
MD3+ 0-64	79,5	8,8	4,2	7,5	87,0
65+	80,6	14,2	2,7	2,5	83,0
Alle	79,7	9,8	3,9	6,6	86,3

Noot: er worden persoonlijke transversale gewingen gebruikt. Zowel voor MD4+ als voor MD3+ zijn de verschillen tussen de leeftijdsgroepen statistisch significant. MD4+: Chi-square = 99.2 (df = 3), $p < 0.0001$; MD3+: Chi-square = 155.0 (df = 3), $p < 0.0001$.

Bron: EU-SILC 2018 transversale gegevens, de eigen berekeningen van de auteur met behulp van STATA, op basis van tabel 2 van Fusco, Guio en Marlier (2011).

Het aandeel van de individuen die noch een risico op armoede hebben, noch gedepriveerd zijn, is voor beide leeftijdsgroepen vrijwel gelijk (kolom 1). De proportie die zowel gedepriveerd als inkomensarm zijn, is echter lager onder ouderen dan onder jongeren (kolom 4). Zodoende is de proportie die niet consequent ingedeeld wordt (dwz. alleen gedepriveerd, of alleen risico op armoede; kolommen 2 en 3) enigszins hoger bij ouderen (17%) dan bij de 0-64 jarigen (13%).

De resultaten in deze sectie zijn consistent met de bevindingen van eerder onderzoek (Nolan en Whelan, 1996; Whelan, Layte, en Maitre, 2001; Perry, 2002; Maitre, Whelan, en Layte, 2004; Muffels en Fouarge, 2004; Berthoud en Bryan, 2011; Fusco, Guio en Marlier, 2011; Figari, 2012). Zij tonen aan dat er een duidelijk verband bestaat tussen (ernstige) materiële deprivatie en inkomensarmoede, maar dat dit verband niet noodzakelijkerwijs lineair is. Bovendien zijn er belangrijke groepen die niet consequent worden ingedeeld. Het inkomen alleen is dus niet voldoende om de mensen te identificeren die materieel gedepriveerd zijn. Dit geldt nog meer voor de 65-plussers dan voor jongeren.

Fusco, Guio en Marlier (2011) stellen dat de relatie tussen materiële deprivatie en inkomens kan worden beïnvloed door zowel theoretische als empirische elementen.

Theoretische elementen betreffen de economische middelen waarover het huishouden kan beschikken ten opzichte van zijn behoeften, terwijl empirische elementen verwijzen naar de beschikbare gegevens (meetfouten en dergelijke). Enkele van deze factoren die het gebrek aan overeenstemming tussen inkomensarmoede en materiële deprivatie kunnen verklaren worden hieronder bondig vermeld.

Een eerste factor is het feit dat EU-SILC het beschikbare inkomen gebruikt als maatstaf van de economische middelen van een huishouden. Hoewel dit natuurlijk een belangrijke component is, vallen deze twee begrippen niet samen. De beschikbare middelen bestaan ook uit het gespaarde kapitaal en de capaciteit om te lenen, die de consumptiemogelijkheden van huishoudens kunnen uitbreiden; anderzijds kunnen terugbetalingen van schulden deze laatste verminderen. Vroegere investeringen in huisvesting of duurzame goederen verlagen de behoefte aan lopende uitgaven. Niet-financiële ondersteuning door publieke instellingen (in verband met huisvesting, gezondheidszorg en onderwijs), familie, vrienden en burens kan ook een rol spelen. Al deze componenten zijn niet opgenomen in het beschikbare inkomen, hetgeen dus niet noodzakelijk overeenkomt met de werkelijke levensstandaard van huishoudens. Fusco et al. (2011) vermoeden dat de correlatie tussen deprivatie (of de levensstandaard) en beschikbaar inkomen lager kan zijn dan die tussen deprivatie en het totaal van de economische middelen waarover het huishouden beschikt. Informatie over vermogen en schulden van huishoudens zou mogelijk een deel van het ontbrekende verband invullen. Daarenboven kunnen veranderingen in inkomen niet onmiddellijk leiden tot een gelijkaardige wijziging in deprivatie.

Er is ook een meetkwestie betreffende de EU-SILC-inkomensgegevens. Het beschikbare inkomen wordt geconstrueerd op basis van gegevens voor het jaar voorafgaand aan het enquêtejaar, wat betekent dat het referentiejaar voor het inkomen verschilt van het referentiejaar voor deprivatie. Verschillen in de behoeften van huishoudens kunnen ook de overeenkomst tussen inkomensarmoede en deprivatie beïnvloeden. Materiële deprivatie meet of de behoeften van huishoudens effectief vervuld zijn, en kan daarom beschouwd worden als een directe maatstaf van armoede en sociale uitsluiting, terwijl inkomensarmoede gebaseerd is op de financiële middelen die beschikbaar zijn om de behoeften te vervullen. Het is dus een indirecte maat van armoede, en het houdt geen rekening met *“the heterogeneity among the individuals regarding their personal, socio-economic and environmental characteristics [that] affects the translation of financial means into standards of living”* (Fusco et al., 2011, p. 11). Dit kan verklaren waarom mensen met hetzelfde inkomen toch een verschillende mate van deprivatie kunnen ervaren. Een ander conceptueel probleem is dat deprivatiematen ook verschillen in voorkeuren kunnen weerspiegelen, in plaats van verschillen in levensomstandigheden. Mensen met een voorkeur voor de items die opgenomen zijn in de indicatoren hebben een lagere kans op deprivatie dan mensen met heel andere wensen of noden.

Ten slotte, kunnen problemen met gegevens zoals meetfouten, zowel voor de indicatoren van deprivatie als voor inkomen, (codeerfouten, vergissingen van respondenten) ook een gedeeltelijke verklaring vormen voor de beperkte correlatie tussen deze twee variabelen. In de onderste staart van de inkomensverdeling komen

negatieve inkomens voor, die voortkomen uit transfers tussen huishoudens, of uit bijbetalingen van belasting op inkomens in vorige jaren.⁷

Deze (nog onvolledige) lijst van elementen toont aan dat materiële deprivatie en indicatoren van inkomensarmoede een complementaire rol moeten vervullen in de meting van armoede en sociale uitsluiting. Inkomen is duidelijk niet de enige determinant van materiële deprivatie. Andere kenmerken van huishoudens en de individuen daarin kunnen een directe of indirecte invloed uitoefenen op materiële deprivatie. Dit is het onderwerp van de volgende sectie.

4. DE DETERMINANTEN VAN MATERIELE DEPRIVATIE

Deze sectie analyseert de determinanten op microniveau die het risico op deprivatie in België beïnvloeden, waarbij de nadruk wordt gelegd op de verschillen tussen 65-plussers en personen onder 65 jaar. Het doel is om de belangrijkste kenmerken te identificeren die verband hebben met materiële deprivatie in de twee deelpopulaties. In deze sectie wordt eerst een kort overzicht gegeven van de meest gebruikte individuele en huishoudelijke kenmerken in de literatuur op dit terrein. Vervolgens worden de verklarende variabelen en het model dat gebruikt is om de analyse voor deze studie uit te voeren, gespecificeerd. Tot slot worden de verkregen resultaten gepresenteerd en besproken.

4.1. RESULTATEN VAN VORIGE STUDIES

Een brede literatuur beschrijft de socio-economische en persoonlijke determinanten van deprivatie. In de meeste van deze studies wordt een multivariate analyse uitgevoerd. Hoewel ze verschillende controlevariabelen gebruiken, zijn de resultaten van die studies consequent. De meest genoemde kenmerken worden hieronder samengevat.

4.1.1. Geslacht

Als er wordt gecontroleerd voor andere variabelen, zoals de leeftijd van de referentiepersoon, werkstatus, opleiding, gezondheid, werkstatus van de partner, gezinssamenstelling, eigendomsstatus, inkomen en verschillen tussen landen, blijkt uit verschillende studies dat vrouwen over het algemeen meer worden getroffen door deprivatie dan mannen (Layte, Whelan, Maître en Nolan, 2001; Muffels en Fouarge, 2004; Halleröd, Larsson, Gordon en Ritakallio, 2006; Figari, 2012). Er is niet direct een verklaring voor dit verschil tussen vrouwen en mannen (Halleröd et al., 2006).

4.1.2. Leeftijd

Layte et al. (2001) hebben aangetoond dat, nadat gecontroleerd is voor de verschillen tussen landen, geslacht, opleiding, werkstatus, gezinssamenstelling, mate van precariteit en inkomen, mensen onder de 65 jaar een groter risico lopen op materiële deprivatie dan 65-plussers. Dit heeft waarschijnlijk te maken met het feit dat ouderen

(7) In EU-SILC, bij- of terugbetalingen aan of van de belastingen in het inkomensreferentiejaar, die meestal betrekking hebben op inkomens van een eerder jaar, worden geteld bij of afgetrokken van het inkomen in het inkomensreferentiejaar. De motivatie voor deze procedure is dat de meeste respondenten op het moment van de enquête nog niet kunnen weten wat de finale belasting voor het inkomensreferentiejaar zal zijn.

de gelegenheid hebben gehad om middelen en duurzame goederen te accumuleren tijdens hun werkzame leven (Muffels en Fouarge, 2004; Eurostat, 2010). Groffen et al. (2008) daarentegen stellen andere verklaringen voor. De eerste is dat de meest gedepriveerde personen mogelijk al gestorven zijn voordat ze de leeftijd van 65 hebben bereikt. De perceptie van ouderen over materiële welvaart kan ook verschillen van die van jongeren, omdat opvattingen hierover in de loop van de tijd zijn veranderd (bijvoorbeeld het nemen van een week vakantie was in het verleden minder voor de hand liggend dan nu). Ten slotte kan deze bevinding gedeeltelijk worden verklaard uit het feit dat de verwachtingen van individuen over hun materiële welvaart afnemen bij langdurige armoede en sociale uitsluiting, de zogenaamde adaptieve voorkeuren (Groffen et al., 2008; Guio et al., 2012). Als gevolg hiervan kunnen arme mensen het gevoel hebben dat ze ervoor hebben gekozen bepaalde goederen niet te kopen, simpelweg omdat ze het zich niet kunnen veroorloven om ervoor te betalen en gewend zijn geraakt om zonder deze te leven (Guio et al., 2012).

4.1.3. Opleidingsniveau

Als er wordt gecontroleerd voor andere variabelen met inbegrip van het inkomen, blijkt uit studies dat laaggeschoolden een groter risico lopen op materiële deprivatie (Layte et al., 2001; Muffels en Fouarge, 2004; Berthoud en Bryan, 2011). Deze resultaten bevestigen de zogenaamde “*human capital*”-theorie, die stelt dat de levensstandaard van individuen positief wordt beïnvloed door hun menselijk kapitaal, gemeten met hun opleidingsniveau (Muffels en Fouarge, 2004).

4.1.4. Werkstatus

De sociaaleconomische status, die het effect van *human capital* combineert met dat van de arbeidsstatus, wordt verondersteld een belangrijke indicator te zijn voor materiële deprivatie (Muffels en Fouarge, 2004). Als er wordt gecontroleerd voor andere variabelen, is aangetoond dat werklozen en andere inactieven een grote kans hebben om materieel gedepriveerd te zijn (Layte et al., 2001; Maître et al., 2004; Muffels en Fouarge, 2004; Boarini en Mira d’Ercole, 2006; Halleröd et al., 2006; Dewilde, 2008; Figari, 2012; Bárcena-Martín et al., 2014).

4.1.5. Gezondheid

McKay (2008) rapporteert dat gezondheid een belangrijke factor van deprivatie is, vooral voor de oudere bevolking. Hij voegt eraan toe dat het niveau van deprivatie van individuen ook wordt beïnvloed door de gezondheid van hun partners. Als er wordt gecontroleerd voor andere variabelen (zonder inkomen), stellen Fusco et al. (2011) vast dat Belgische personen die in een huishouden leven waar ten minste één lid in slechte gezondheid verkeert, een groter risico op deprivatie lopen dan huishoudens die uitsluitend uit gezonde leden bestaan. Op basis van andere controlevariabelen, waaronder het netto-inkomen, het netto-inkomen uit het verleden (verdiend tijdens de laatste twee jaar) en andere inkomensbronnen (bv. werkloosheidsuitkeringen, invaliditeitsuitkeringen, enz.), stelt Figari (2012) vast dat in België de gezondheid van de referentiepersoon en de gezondheid van de andere leden geen significante impact hebben op deprivatie. Een mogelijke verklaring is dat mensen met een slechte gezondheid hogere gezondheidskosten hebben en daardoor minder middelen beschikbaar hebben voor andere uitgaven (Fusco et al., 2011; British Medical Association, 2017).

4.1.6. Eigendomsstatus

Uit studies is gebleken dat, in Europa, eigenwoningbezit het risico op materiële deprivatie vermindert (Boarini en Mira d'Ercole, 2006; Berthoud en Bryan, 2011; Fusco et al., 2011; Figari, 2012; Bárcena-Martín et al., 2014). Dit kan worden verklaard uit het feit dat eigenaars lagere woonlasten genieten en daardoor meer middelen beschikbaar hebben voor andere uitgaven (Fusco et al., 2011).

4.1.7. Huishoudensstructuur

De structuur van het huishouden beïnvloedt de behoeften van het huishouden, wat op zijn beurt waarschijnlijk invloed heeft op materiële deprivatie (Muffels en Fouarge, 2004). In Europa lopen mensen die alleen met of zonder kinderen leven een groter risico op deprivatie dan andere huishoudentypes (Layte et al., 2001; Boarini en Mira d'Ercole, 2006; Fusco et al., 2011; Bárcena-Martín et al., 2014). Deze resultaten komen overeen met de theoretische inzichten uit de welvaartseconomie, die stelt dat de structuur en omvang van huishoudens, d.w.z. het aantal en de leeftijd van kinderen en volwassenen die in hetzelfde huishouden wonen, via schaalvoordelen invloed hebben op de welvaart van huishoudens (Muffels en Fouarge, 2004).

4.1.8. Inkomen

Hoewel mensen met een laag inkomen een groter risico lopen op deprivatie dan mensen met een hoger inkomen, is de correlatie tussen inkomen en deprivatie minder sterk dan verwacht (Layte et al., 2001; Muffels en Fouarge, 2004; Fusco et al., 2011; Figari, 2012).

4.2. GEGEVENS EN VERKLARENDE VARIABELEN

De analyse in dit deel is gebaseerd op de transversale EU-SILC-gegevens voor België en voor het jaar 2018. Er werden gegevens verzameld op basis van een steekproef van 13.726 individuen uit 5.946 huishoudens voor die periode. De meeste van de bovenvermelde studies gebruiken het huishouden als meeteenheid en het individu als analyse-eenheid (Whelan et al., 2001; Maitre et al., 2004; Figari, 2012; Bárcena-Martín et al., 2014). Dit berust op het gegeven dat (ernstige) materiële deprivatie een variabele op huishoudensniveau is en dat, algemeen genomen, "elk individu in een huishouden dezelfde levensstandaard heeft" (Cantillon en Nolan, 1998, p. 151). De analyse in dit deel is dus gericht op de kenmerken van de referentiepersoon van het huishouden en zijn of haar partner, indien aanwezig (Bárcena-Martín et al., 2014, p. 809). De referentiepersoon is de persoon die verantwoordelijk is voor de woning of, indien het gaat om meer dan één persoon, de oudste verantwoordelijke persoon (Maitre et al., 2004, p. 294). De gekozen variabelen om de determinanten van materiële deprivatie te evalueren, stroken met de literatuur die in deze paper wordt gebruikt en die in het vorige onderdeel is beschreven. Deze analyse omvat de volgende persoonlijke kenmerken van de referentiepersoon en de eventuele partner: leeftijd, geslacht, opleidingsniveau, tewerkstelling, eigen ervaren algemene gezondheid en migratiestatus (in buitenland geboren of niet).

De analyse bevat ook informatie over het huishouden zelf, namelijk de huishoudensstructuur, de eigendomsstatus, de woonregio en het beschikbare inkomen. Volgens de methodologie van Berthoud en Bryan (2011) wordt het

beschikbaar inkomen uitgedrukt als een fractie van het nationaal mediaan inkomen⁸ en als logaritmen. Zij rapporteren dat de logaritmische vorm ervan het mogelijk maakt de kromlijnige relatie tussen deprivatie en inkomen te vatten, zoals blijkt uit Figuur 5. Het vermindert ook de impact van uitzonderlijk hoge inkomens (Layte et al., 2001). De mismatch in de onderste staart van de inkomensverdeling die in grafiek 5 is weergegeven, is in andere analyses van de relatie tussen inkomen en materiële deprivatie opgemerkt (Berthoud en Bryan, 2011; Fusco et al., 2011). Een aantal van de factoren die deze mismatch kunnen verklaren wordt besproken in Sectie 4. Berthoud en Bryan (2011) suggereren dat de onderrapportage van enkele van de zeer lage inkomens ook de kronkel in de staart van de inkomensverdeling zou kunnen verklaren. Zij hebben aangetoond dat het behandelen van lage inkomens zoals gerapporteerd en het opnemen ervan in de regressiemodellen de schatting van de werkelijke relatie tussen materiële deprivatie en inkomen naar beneden kan vertekenen. Een manier om dit probleem aan te pakken is om alle inkomens te behouden, maar in de regressiemodellen een expliciete term op te nemen die het afwijkende gedrag van zeer lage inkomens weergeeft (Berthoud en Bryan, 2011, p. 144). Een andere mogelijkheid is om de zeer lage inkomens uit te sluiten van de analyse, ervan uitgaande dat schattingen van de werkelijke relatie worden vertekend door de meetfout. Net als Berthoud en Bryan (2011) hanteren we de tweede benadering en worden huishoudens met negatieve en nul-inkomens uit de analyse geschrapt, evenals extreme waarden (verder dan vier standaardafwijkingen van het gemiddelde). Er wordt een categorische variabele gecreëerd om de huishoudensstructuur van de individuen weer te geven. Deze variabele heeft vijf categorieën: alleenstaande; alleenstaande met kinderen; koppels zonder kinderen; koppels met kinderen en andere types van huishoudens. Het aantal kinderen van de referentiepersoon en/of partner (d.w.z. personen die als kind verwant zijn aan deze laatste, ongeacht de leeftijd) is ook opgenomen, evenals het aantal personen van 14 jaar en ouder met gezondheidsproblemen.⁹ In SILC wordt financieel kapitaal zelf niet gemeten, maar een proxy hiervoor kan worden afgeleid uit variabele HY090G (rente, dividenden, winst uit kapitaalinvesteringen in rechtspersonen). Er wordt een categorische variabele gecreëerd om het financiële kapitaal van de individuen te indiceren. Deze variabele kent drie categorieën: weinig kapitaal (inkomsten uit financieel kapitaal <15.000 EUR); enig kapitaal (inkomen tussen 15.000 en 30.000 EUR); en aanzienlijk kapitaal (inkomen van 30.000 EUR of meer). Een categorische variabele heeft de voorkeur boven de oorspronkelijke continue variabele, omdat veel respondenten de vragen over inkomsten uit financieel kapitaal beantwoorden in categorieën, in plaats van met veel bedrag, terwijl ook veel gegevens moesten worden geïmputeerd vanwege non-respons.

4.3. HET MODEL

De impact van de bovenvermelde verklarende variabelen op de binaire variabele materiële deprivatie wordt berekend met een logistisch regressiemodel. De binaire afhankelijke variabele heeft de waarde 1 als het huishouden materieel gedepriveerd is, en 0 als dat niet het geval is. Het multivariate model maakt alleen gebruik van

(8) Zie Figuur 5 in Deel 4 voor details over de opbouw ervan.

(9) De gezondheidstoestand van kinderen jonger dan 14 jaar is helaas niet bevroegd.

materiële deprivatie (met een drempel van 3 items) als afhankelijke variabele. Het gebruik van ernstige materiële deprivatie leidde tot rekenproblemen, omdat in sommige categorieën bij ouderen het percentage ernstige materiële deprivatie nul was of zeer dicht bij nul lag. Er wordt opnieuw een onderscheid gemaakt tussen personen onder 65 jaar (jonge bevolking) en 65-plussers (oudere bevolking). We maken gebruik van robuuste standaardfouten. Het doel van deze studie is om de individuele en huishoudelijke kenmerken te identificeren die materiële deprivatie verklaren, waarbij de nadruk ligt op de verschillen tussen de oudere en de jonge bevolking. Daartoe presenteren we eerst afzonderlijke modellen voor de oude en jonge groep (daar een aantal variabelen niet of nauwelijks van toepassing zijn voor ouderen, zoals tewerkstelling en aantal kinderen) en tenslotte een model voor de gezamenlijke steekproef. Het laatste model bevat de variabelen die het meest relevant bleken te zijn voor de verklaring van materiële deprivatie in de afzonderlijke modellen, evenals enkele interactietermen met de leeftijdsgroep waarmee we verschillen tussen groepen in de impact van sommige variabelen (met name inkomen) kunnen schatten. Voor elke leeftijdsgroep presenteren we drie modellen: de eerste bevat alleen demografische, gezondheids- en onderwijsvariabelen; in het tweede model worden variabelen voor de status van de arbeidsmarkt (voor niet-ouderen) en woningbezit toegevoegd, terwijl het derde model bovendien het besteedbare inkomen en de indicator voor financieel kapitaal omvat. Dit maakt het mogelijk om te beoordelen in hoeverre de effecten van demografische, gezondheids- en onderwijsvariabelen worden gemedieerd door arbeidsmarktstatus, woningbezit, inkomen en kapitaal.

4.4. RESULTATEN

Tabel 2 toont de schatting van de resultaten van de logit-modellen voor de jonge bevolking.¹⁰ Uit de resultaten blijkt dat de relatie tussen materiële deprivatie en de leeftijd van de referentiepersoon (RPH) niet lineair is. De deprivatie neemt eerst toe met de leeftijd voordat ze afneemt. De resultaten suggereren ook dat huishoudens met een vrouwelijk gezinshoofd vaker in een situatie van materiële deprivatie leven dan huishoudens met een man aan het hoofd, hoewel de coëfficiënt in model 3 niet significant is, wat suggereert dat dit effect grotendeels toegeschreven kan worden aan het feit dat in huishoudens waar de RPH vrouw is, minder mensen met betaald werk leven en dat deze een lager inkomen en minder kapitaal hebben. De deprivatie is lager voor degenen die een hoger middelbaar diploma of diploma hoger onderwijs hebben, in vergelijking met personen met een lager middelbaar diploma of een lager opleidingsniveau. De lagere, maar nog steeds significante coëfficiënten in model 3 voor deze variabele geven aan dat een aanzienlijk deel van de grote effecten die in model 1 worden geschat, te wijten zijn aan de lagere arbeidsparticipatie en de lagere inkomens van lager opgeleiden; daarnaast heeft opleiding ook een direct effect op materiële deprivatie. Het niveau van algemene gezondheid lijkt een belangrijke determinant van deprivatie te zijn. Als de RPH en/of de partner in slechte gezondheid verkeren, is de kans dat ze gedepriveerd zijn veel groter dan voor degenen met een goede gezondheid. Zoals voor het onderwijsniveau geldt, wordt een deel van dit effect blijkbaar gemedieerd door het inkomen en/of het vermogen van huishoudens.

(10) Zie frequentietabel 6 in de bijlage.

Soortgelijke resultaten worden gevonden voor huishoudens waar de RPH en (voor koppels) de partner buiten België geboren zijn.

Wat de gezinsstructuur betreft, hebben alleenstaanden die alleen of met kinderen wonen een grotere kans om te worden achtergesteld in vergelijking met koppels (inclusief geregistreerd samenwonenden), maar dit effect lijkt volledig te wijten te zijn aan het kleinere inkomen van de alleenstaanden. Daarentegen is het effect van het aantal kinderen klein en niet significant wanneer we niet controleren op inkomen (model 1), maar wel significant en positief wanneer inkomen is opgenomen in het model (model 3). Een interpretatie van deze bevinding is dat enerzijds de kosten van kinderen de beschikbare middelen voor de items die in de deprivatie-index zijn opgenomen, verminderen, waardoor het risico op materiële deprivatie toeneemt. Aan de andere kant hebben huishoudens met kinderen gemiddeld een hoger inkomen dan huishoudens zonder kinderen, waardoor dit effect onzichtbaar is wanneer het inkomen buiten beschouwing wordt gelaten. Of er mensen in het huishouden zijn met een minder goede gezondheid, andere dan de RPH en partner, heeft geen significant effect. In vergelijking met Brussel hebben huishoudens in Wallonië veel meer kans op materiële deprivatie.

Het hebben van betaald werk verkleint het risico op deprivatie enorm, deels maar niet volledig door de hogere inkomens die het oplevert. Of personen zonder betaald werk werkloos zijn of niet actief zijn (gehandicapt, gepensioneerd, enz.), lijkt geen significant verschil te maken. Dit staat in contrast met de resultaten van bivariate analyse, die suggereerde dat werklozen meer risico lopen op deprivatie dan gehandicapten en gepensioneerden. Een andere belangrijke factor is het woonstatuut. Huurders en eigenaren die een hypotheek betalen, hebben een veel grotere kans om gedeprimeerd te zijn dan eigenaars.

Zoals aangetoond in Sectie 4, neemt de deprivatie af wanneer het inkomen toeneemt, ook wanneer er voor veel andere variabelen wordt gecontroleerd. We hebben getest of het kwadraat van log-inkomen de geschiktheid van het model zou verbeteren, maar de coëfficiënt was niet significant, wat suggereert dat de log-lineaire specificatie de vorm van de relatie tussen inkomen en materiële deprivatie adequaat weergeeft.

TABEL 2: LOGISTISCHE REGRESSIEMODELLEN VOOR MATERIELE DEPRIVATIE, JONGE BEVOLKING, 2018, ODDS-RATIO'S

	Model 1		Model 2		Model 3	
	Odds-ratio	Standaard-fout	Odds-ratio	Standaard-fout	Odds-ratio	Standaard-fout
Leeftijd RPH	0.966***	(0.00629)	0.967***	(0.00678)	0.980***	(0.00700)
Leeftijd RPH kwadraat	0.999**	(0.000597)	0.997***	(0.000615)	0.997***	(0.000630)
RPH Man	Referentie categorie					
RPH Vrouw	1.651***	(0.229)	1.407**	(0.203)	1.319	(0.196)
Lager middelbaar onderwijs of minder	8.979***	(1.707)	4.342***	(0.841)	2.743***	(0.548)
Hoger middelbaar onderwijs of gemengd	3.340***	(0.556)	2.079***	(0.367)	1.467**	(0.275)
Hoger onderwijs (1)	Referentie categorie					
(Zeer) goede gezondheid (2)	Referentie categorie					
Gezondheid redelijk of gemengd	2.117***	(0.324)	1.512**	(0.251)	1.484**	(0.248)
(Zeer) slechte gezondheid	5.690***	(1.146)	2.730***	(0.578)	2.474***	(0.540)
Immigrant (3)	3.764***	(0.596)	2.370***	(0.390)	1.772***	(0.299)
Alleenstaande zonder kinderen of anderen	2.678***	(0.620)	1.305	(0.325)	0.631	(0.167)
Alleenstaande met kinderen	1.932**	(0.616)	1.015	(0.341)	0.609	(0.211)
Koppel zonder kinderen of anderen	Referentie categorie					
Koppel met kinderen	0.818	(0.248)	0.986	(0.313)	0.885	(0.309)
Andere huishoudens	1.338	(0.498)	0.996	(0.395)	1.067	(0.470)
Aantal kinderen	1.130	(0.127)	1.167	(0.137)	1.458***	(0.190)
Aantal personen met gezondheidsproblemen, andere dan RPH of partner	0.899	(0.203)	0.971	(0.232)	1.201	(0.275)
Brussels hoofdstedelijk gewest	Referentie categorie					
Vlaanderen	0.782	(0.152)	0.993	(0.198)	1.229	(0.258)
Wallonië	2.155***	(0.396)	2.610***	(0.500)	2.690***	(0.531)

(Tabel 2 vervolg)

	Model 1		Model 2		Model 3	
	Odds-ratio	Standaard-fout	Odds-ratio	Standaard-fout	Odds-ratio	Standaard-fout
RPH en partner beiden betaald werk			Referentie categorie			
RPH of partner (indien aanwezig) betaald werk			3.326***	(0.916)	2.184***	(0.632)
RPH en partner (indien aanwezig) geen betaald werk			11.45***	(3.633)	3.968***	(1.350)
RPH en/of partner werkloos			1.468	(0.296)	1.335	(0.277)
Eigenaar zonder hypotheek			Referentie categorie			
Eigenaar met hypotheek			1.240	(0.341)	1.488	(0.409)
Huurder, marktconforme huur			4.167***	(1.057)	3.599***	(0.899)
Huurder, beperkte of geen huur			4.059***	(1.112)	3.033***	(0.828)
Log-inkomen (als % van mediaan inkomen)					0.169***	(0.0394)
Weinig of geen financieel vermogen						
Enig financieel vermogen					0.529***	(0.0959)
Aanzienlijk financieel vermogen					0.305***	(0.108)
Constante	0.0534***	(0.0221)	0.0143***	(0.00780)	42.34***	(48.78)
n	4,054		4,054		4,054	
Wald Chi ²	552.47		579.14		553.35	
Df	16		22		25	
p	< 0.000		< 0.000		< 0.000	
Nagelkerke pseudo-R ²	0.3014		0.3963		0.4403	

Noot: *p<0,10, **p<0,05, ***p<0,01. Er worden persoonlijke transversale gewichten gebruikt.

Robuuste standaardfouten worden gerapporteerd. RPH: referentiepersoon huishouden.

Bron: EU-SILC 2018 transversale gegevens, de eigen berekeningen van de auteur met behulp van STATA.

(1): opleidingsniveau van RPH (indien alleenstaande) of van RPH en partner. Gemengd wil zeggen dat PRH en partner verschillende onderwijsniveaus hebben. Hoger onderwijs wil zeggen dat de PRH en/of de partner een diploma hoger onderwijs hebben, en de andere minstens hoger middelbaar onderwijs heeft genoten.

(2): gezondheid van RPH (indien alleenstaande) of van RPH en partner. Gemengd wil zeggen dat PRH en partner hun gezondheid verschillend beoordelen. (Zeer) slechte gezondheid wil zeggen dat ofwel de RPH en de partner beiden een (zeer) slechte gezondheid hebben, ofwel dat de ene een (zeer) slechte gezondheid heeft, en de andere slechts een redelijke gezondheid.

(3): immigrant: -RPH (indien alleenstaande) of RPH en partner zijn beiden immigranten.

Voor de oudere bevolking werden zeer vergelijkbare modellen geschat. De verklarende variabelen betreffende betaald werk en werkloosheid zijn niet meer relevant aangezien bijna alle personen ouder dan 64 jaar met pensioen zijn. De variabele inzake huishoudtype is vereenvoudigd, omdat bijna alle ouderen alleenstaand zijn, of als koppel zonder kinderen leven.¹¹

De coëfficiënten voor de leeftijdsvariabelen impliceren dat de deprivatie na de leeftijd van 70 jaar begint af te nemen. Vrouwelijke referentiepersonen hebben geen significant hoger risico op deprivatie dan hun mannelijke tegenhangers. Het risico op deprivatie neemt duidelijk af naarmate het opleidingsniveau stijgt; net als bij de jongere bevolking is dit effect mede te danken aan het hogere inkomen van hoger opgeleiden. Het niveau van algemene gezondheid heeft een zeer sterk effect op deprivatie: als de gezondheid alleen redelijk of (zeer) slecht is, neemt de kans op deprivatie dramatisch toe vergeleken met een situatie van goede gezondheid; dit effect blijft grotendeels bestaan onder controle op inkomen. Een immigrant zijn heeft geen significant effect op de achterstand onder ouderen. Alleenstaande ouderen lopen een veel groter risico op achterstand dan oudere koppels, vooral omdat de alleenstaanden een lager inkomen en minder kapitaal hebben dan koppels. Ouderen in andere types van huishoudens (een kleine – minder dan 10% – en heterogene groep) impliceert ook een grotere kans op achterstand dan bij koppels. Ouderen die in Vlaanderen wonen, hebben minder kans op achterstand dan die in Brussel. Huurders hebben meer kans op materiële deprivatie dan eigenaars. Ten slotte neemt de achterstand af wanneer het gestandaardiseerde equivalente inkomen stijgt. Fusco et al. (2011) stellen dat “*for elderly people, the lack of life cycle information (such as length and type of career, major life events) does not allow a relevant analysis of their current living conditions*” (p. 23). Dit lijkt een extreem standpunt, maar informatie over de eerdere werkstatus van individuen zou de verklarende kracht van het model zeker hebben vergroot.

Tabel 4 toont voor de volledige populatie de effecten op materiële deprivatie van de variabelen die het meest relevant bleken in de analyses hierboven. Wanneer ze statistisch significant bleken te zijn, werden interactietermen tussen deze variabelen en leeftijdsgroep in het model opgenomen. Voor de meeste variabelen liggen de geschatte coëfficiënten in de lijn van wat hierboven is gerapporteerd voor de oude en de jonge groepen afzonderlijk, en deze zullen hier niet worden besproken. De (door de RPH zelf gerapporteerde) eigen gezondheid en die van de partner (voor een koppel) hebben een veel grotere impact bij ouderen dan bij de jongere bevolking. De EU-SILC-gegevens laten niet toe deze interessante bevinding nader te onderzoeken. Een mogelijke interpretatie is dat de gezondheidsproblemen van ouderen veel extra uitgaven vergen, waardoor de beschikbare middelen voor andere vormen van consumptie afnemen, en het risico op deprivatie toeneemt.

(11) Zie frequentietabel 6 in de bijlage voor de beschrijvende statistieken van de variabelen.

De interactieterm tussen loginkomen en leeftijdsgroep is lager dan één en verschilt niet significant van deze neutrale waarde. Dit impliceert dat, onder controle voor andere variabelen, het effect van inkomen op materiële deprivatie zeker niet kleiner is bij de oudere bevolking dan bij de jongere. Deze bevinding lijkt enigszins in tegenstelling tot de resultaten in grafiek 5, die suggereerde dat de relatie tussen inkomen en achterstand zwakker was bij ouderen dan bij de groep onder de 65 jaar. Een reden hiervoor is dat in grafiek 5 equivalent inkomen, in plaats van beschikbaar inkomen werd gebruikt. Wanneer we het equivalente inkomen vervangen door het beschikbare inkomen in de logistische vergelijking die wordt gebruikt voor Tabel 4, dan is de coëfficiënt voor de interactieterm slechts 1,06 en niet significant; $p = 0,90$. Een andere reden is dat binnen de groep niet-bejaarden een aantal belangrijke determinanten van achterstand, zoals onderwijs, gezondheid, betaald werk en woningbezit, samenhangen met inkomen, wat niet of minder het geval is bij 65+. Met name ouderen met een laag inkomen zijn veel vaker huiseigenaar zonder hypotheek dan jongeren met een vergelijkbaar inkomen. Om deze reden wordt onder de statistische controle voor deze determinanten de geschatte inkomenscoëfficiënt voor jongeren aanzienlijk lager, maar is dit veel minder het geval voor ouderen.

TABEL 3: LOGISTISCHE REGRESSIEMODELLEN VOOR MATERIËLE DEPRIVATIE, OUDERE BEVOLKING, 2018, ODDS RATIO'S

	Model 1		Model 2		Model 3	
	Odds-ratio	Standaard-fout	Odds-ratio	Standaard-fout	Odds-ratio	Standaard-fout
Leeftijd RPH	0.862***	(0.0294)	0.873***	(0.0292)	0.885***	(0.0305)
Leeftijd RPH kwadraat	0.982***	(0.00607)	0.983***	(0.00608)	0.986**	(0.00614)
RPH Man	Referentie categorie					
RPH Vrouw	1.241	(0.310)	1.203	(0.301)	1.120	(0.286)
Lager middelbaar onderwijs of minder	4.856***	(1.889)	3.569***	(1.417)	2.245	(0.935)
Hoger middelbaar onderwijs of gemengd	3.826***	(1.535)	3.379***	(1.382)	2.545**	(1.059)
Hoger onderwijs (1)	Referentie categorie					
(Zeer) goede gezondheid (2)	Referentie categorie					
Gezondheid redelijk of gemengd	5.148***	(1.807)	4.291***	(1.530)	3.953***	(1.422)
(Zeer) slechte gezondheid	12.25***	(4.369)	11.31***	(3.996)	10.29***	(3.654)
Immigrant (3)	1.033	(0.326)	0.991	(0.309)	0.721	(0.254)
Alleenstaande zonder kinderen of anderen	5.059***	(1.770)	4.253***	(1.501)	1.907	(0.746)
Koppel zonder kinderen of anderen	Referentie categorie					
Andere huishoudens	2.805**	(1.177)	2.566**	(1.083)	3.045**	(1.384)
Brussels hoofdstedelijk gewest	Referentie categorie					
Vlaanderen	0.325***	(0.115)	0.377***	(0.134)	0.351***	(0.134)
Wallonië	0.709	(0.230)	0.810	(0.271)	0.685	(0.246)
Eigenaar zonder hypotheek	Referentie categorie					
Huurder, marktconforme huur			2.042**	(0.587)	1.802**	(0.532)

(Tabel 3 vervolg)

	Model 1		Model 2		Model 3	
	Odds-ratio	Standaard-fout	Odds-ratio	Standaard-fout	Odds-ratio	Standaard-fout
Huurder, beperkte of geen huur			2.955***	(0.881)	2.386***	(0.723)
Log-inkomen (als % van mediaan inkomen)					0.186***	(0.0835)
Weinig of geen financieel vermogen					Referentie categorie	
Enig financieel vermogen					0.864	(0.254)
Aanzienlijk financieel vermogen					0.146***	(0.0803)
Constant	235.1**	(593.0)	85.45	(214.5)	66,611***	(209,853)
Observations	1,679		1,679		1,679	
Wald Chi ²	144.58		157.49		157.88	
Df	12		14		17	
p	< 0.000		< 0.000		< 0.000	
Nagelkerke pseudo-R ²	0.2402		0.2613		0.3128	

Noot: *p<0,10, **p<0,05, ***p<0,01. Er worden persoonlijke transversale gewichten gebruikt. Robuuste standaardfouten worden gerapporteerd. RPH: referentiepersoon huishouden.

Bron: EU-SILC 2018 transversale gegevens, de eigen berekeningen van de auteur met behulp van STATA.

(1): opleidingsniveau van RPH (indien alleenstaande) of van RPH en partner. Gemengd wil zeggen dat PRH en partner verschillende onderwijsniveaus hebben. Hoger onderwijs wil zeggen dat de RPH en/of de partner een diploma hoger onderwijs hebben, en de andere minstens hoger middelbaar onderwijs heeft genoten.

(2): gezondheid van RPH (indien alleenstaande) of van RPH en partner. Gemengd wil zeggen dat RPH en partner hun gezondheid verschillend beoordelen. (Zeer) slechte gezondheid wil zeggen dat ofwel de RPH en de partner beiden een (zeer) slechte gezondheid hebben, ofwel dat de ene een (zeer) slechte gezondheid heeft, en de andere slechts een redelijke gezondheid.

(3): immigrant: -RPH (indien alleenstaande) of RPH en partner zijn beiden immigranten.

TABEL 4: LOGISTISCHE REGRESSIEMODEL VOOR MATERIELE DEPRIVATIE, VOLLEDIGE BEVOLKING, 2018, ODDS RATIO'S

	Odds-ratio	Standaardfout
Leeftijd RPH	0.983***	(0.00637)
Leeftijd RPH kwadraat	0.998***	(0.000371)
RPH Man	Referentie categorie	
RPH Vrouw	1.272	(0.161)
Lager middelbaar onderwijs of minder	2.445***	(0.429)
Hoger middelbaar onderwijs of gemengd	1.585***	(0.265)
Hoger onderwijs (1)	Referentie categorie	
(Zeer) goede gezondheid (2)	Referentie categorie	
Gezondheid behoorlijk of gemengd	1.478**	(0.240)
(Zeer) slechte gezondheid	2.509***	(0.522)
Interactie termen met leeftijdsgroep:		
Gezondheid behoorlijk of gemengd en 65+	2.862***	(1.157)
(Zeer) slechte gezondheid en 65+	4.190***	(1.812)
Immigrant (3)	1.551***	(0.229)
Alleenstaande	0.742	(0.138)
Koppel	Referentie categorie	
Interactie met leeftijdsgroep: Alleenstaande en 65+	1.722	(0.679)
Aantal kinderen	1.540***	(0.124)
Brussels hoofdstedelijk gewest	Referentie categorie	
Vlaanderen	0.976	(0.179)
Wallonië	2.040***	(0.352)
RPH en partner beiden betaald werk	Referentie categorie	
RPH of partner (indien aanwezig) betaald werk	2.400***	(0.655)
RPH en partner (indien aanwezig) geen betaald werk	4.650***	(1.420)

(Tabel 4 vervolg)

	Odds-ratio	Standaardfout
Eigenaar zonder hypotheek	Referentie categorie	
Eigenaar met hypotheek	1.204	(0.261)
Huurder, marktconforme huur	2.865***	(0.526)
Huurder, beperkte of geen huur	2.651***	(0.526)
Log-inkomen (als % of mediaan inkomen)	0.189***	(0.0398)
Interactie met leeftijdsgroep: log-inkomen * 65+	0.923	(0.428)
Weinig of geen financieel vermogen	Referentie categorie	
Enig financieel vermogen	0.592***	(0.0916)
Aanzienlijk financieel vermogen	0.240***	(0.0708)
Constante	26.36***	(25.68)
Observations	5,733	
Wald Chi ²	645.08	
Df	25	
p	< 0.000	
Nagelkerke pseudo-R ²	0.4136	

Noot: *p<0,10, **p<0,05, ***p<0,01. Er worden persoonlijke transversale gewichten gebruikt.

Robuuste standaardfouten worden gerapporteerd. RPH: referentiepersoon huishouden.

Bron: EU-SILC 2018 transversale gegevens, de eigen berekeningen van de auteur met behulp van STATA.

(1): opleidingsniveau van RPH (indien alleenstaande) of van RPH en partner. Gemengd wil zeggen dat PRH en partner verschillende onderwijsniveaus hebben. Hoger onderwijs wil zeggen dat de PRH en/of de partner een diploma hoger onderwijs hebben, en de andere minstens hoger middelbaar onderwijs heeft genoten.

(2): gezondheid van RPH (indien alleenstaande) of van RPH en partner. Gemengd wil zeggen dat PRH en partner hun gezondheid verschillend beoordelen. (Zeer) slechte gezondheid wil zeggen dat ofwel de RPH en de partner beiden een (zeer) slechte gezondheid hebben, ofwel dat de ene een (zeer) slechte gezondheid heeft, en de andere slechts een redelijke gezondheid.

(3): immigrant: -RPH (indien alleenstaande) of RPH en partner zijn beiden immigranten.

5. CONCLUSIES

Het doel van dit artikel was om de individuele en huishoudelijke kenmerken te identificeren die materiële deprivatie en ernstige materiële deprivatie in België verklaren, waarbij steeds een onderscheid wordt gemaakt tussen mensen jonger dan 65 jaar en 65-plussers. Sectie 2 gaf eerst een beschrijving van beide indicatoren van deprivatie evenals een analyse van hun componenten. De resultaten tonen aan dat de capaciteit om een jaarlijkse vakantie van thuis weg van een week te betalen en de capaciteit om onverwachte financiële kosten te dragen de twee items zijn die het vaakst ontbreken voor beide leeftijden groepen. Zo'n 25 procent kan zich geen vakantie van een week veroorloven, zowel bij ouderen als bij niet-ouderen. Onvermogen om onverwachte uitgaven te dekken komt vaker voor bij de bevolking onder de 65 dan boven de 65. De percentages van personen met betalingsachterstanden, of die het zich niet kunnen veroorloven om het huis warm te houden, regelmatig vlees (of gelijkwaardig) te eten of een auto te hebben, liggen tussen 5 en 8 procent voor niet-ouderen, en duidelijk lager voor ouderen. Wat basisartikelen als een telefoon en een tv betreft, kan slechts een zeer klein deel van de bevolking die niet betalen.

Sectie 3 analyseerde de relatie tussen (ernstige) materiële deprivatie en inkomensarmoede. Eerst wordt de evolutie van de deprivatiemaatstaven vergeleken met die van het risico op armoede-indicator tussen 2004 en 2018. De resultaten toonden aan dat materiële deprivatie en ernstige materiële deprivatie sinds 2005 zijn afgenomen voor 65-plussers, terwijl voor de jongere bevolking de daling veel kleiner was; of de trend was zelfs stabiel. Verder bleek dat jongeren meer te kampen hebben met materiële deprivatie dan ouderen. Omgekeerd leden jongeren in het recente verleden minder onder inkomensarmoede, hoewel dit verschil de afgelopen jaren is verdwenen. Deze bevindingen lijken erop te wijzen dat inkomen niet de enige factor is die materiële deprivatie beïnvloedt.

De relatie tussen materiële deprivatie en inkomensarmoede is nader geanalyseerd. De bevindingen kwamen overeen met die van eerder onderzoek. Hoewel er een duidelijk verband is tussen inkomen en deprivatie, is de overlap tussen individuen met een risico op armoede en degenen in ernstige materiële deprivatie, verre van perfect. Deze matige correlatie geldt nog meer voor ouderen dan voor de bevolking onder de 65 jaar. Het inkomen volstaat dus niet om het risico op deprivatie te bepalen.

Met behulp van een logistische regressie werd de impact van andere kenmerken geschat in Sectie 4. De resultaten voor de jonge groep laten zien dat, hoewel inkomen een belangrijke bepalende factor is voor materiële deprivatie, andere kenmerken zoals woonstatuut, gezondheid, leeftijd, het aantal kinderen, onderwijs, migratiestatus, betaalde arbeid, het financiële kapitaal van het huishouden en de woonregio ook een significante impact hebben op deprivatie.

Het woonstatuut en de gezondheid zijn ook zeer belangrijke determinanten van deprivatie voor ouderen, terwijl leeftijd, opleiding, financieel kapitaal en regio ook een significant effect hebben. Bij controle voor deze variabelen is de impact van het gezinsinkomen op de deprivatie onder ouderen minstens zo groot als onder de jongere bevolking. De lagere bivariate correlatie tussen inkomen en achterstand bij ouderen in vergelijking met jongeren kan voor een belangrijk deel worden toegeschreven aan

het feit dat ouderen met een laag inkomen veel vaker huiseigenaren zonder hypotheek zijn dan jongeren met vergelijkbare inkomens. Eigenwoningbezit blijkt een garantie tegen deprivatie voor beide leeftijdsgroepen. De zwakkere associatie tussen inkomen en materiële deprivatie bij de 65-plussers in vergelijking met mensen jonger dan 65 kan ook worden verklaard door het feit dat de 65-plussers met een laag inkomen een grotere kans hebben op een slechte gezondheid dan de personen onder 65 jaar met een vergelijkbaar inkomen.

BIJLAGE**TABEL 5:** EIGENDOMSSTATUS VOLGENS LEEFTIJDGROEP, 2018

Eigendomsstatus		
%	0-64	65+
Eigenaars zonder hypotheek	19,9	71,5
Eigenaar die hypotheek afbetaalt	51,8	6,2
Huurder	20,5	12,7
Verminderde huur	6,9	7,4
Gratis huur	1,0	2,2
Totaal	100%	100%

Noot: er worden persoonlijke transversale gewichten gebruikt.

Bron: EU-SILC 2018 transversale gegevens, de eigen berekeningen van de auteur met behulp van STATA.

TABEL 6: FREQUENTIETABEL VAN INDIVIDUELE EN HUISHOUDELIJKE KENMERKEN VAN EEN DEELSTEEKPROEF GEBRUIKT IN LOGIT-ANALYSE, 2018

	groep < 65	groep 65+
Geslacht		
RPH Man	2,616	1,016
RPH Vrouw	1,438	663
Onderwijsniveau		
Lager middelbaar onderwijs of minder	663	623
Hoger middelbaar onderwijs of gemengd	1,419	566
Hoger onderwijs (1)	1,972	490
Gezondheid		
(Zeer) goede gezondheid (2)	2,801	810
Gezondheid redelijk of gemengd	950	612
(Zeer) slechte gezondheid	303	257
Immigratiestatus		
Immigrant (3)	788	168
Geen immigrant	3,266	1,511
Type huishouden		
Alleenstaande zonder kinderen of anderen	1,100	801
Alleenstaande met kinderen	492	
Koppel zonder kinderen of anderen	766	729
Alleenstaande met kinderen	1,403	
Andere huishoudens	293	149

(vervolg Tabel 6)

	groep < 65	groep 65+
Gewest		
Brussels hoofdstedelijk gewest	756	199
Vlaanderen	2,038	929
Wallonië	1,260	551
Tewerkstelling		
RPH en partner beiden betaald werk	1,476	
RPH of partner (indien aanwezig) betaald werk	1,606	
RPH en partner (indien aanwezig) geen betaald werk	972	
Werkloosheid		
RPH en/of partner werkloos	367	
Woonstatuut		
Eigenaar zonder hypotheek	830	1,252
Eigenaar met hypotheek	1,825	67
Huurder, marktconforme huur	1,034	237
Huurder, beperkte of geen huur	365	190
Financieel vermogen		
Weinig of geen financieel vermogen	2,085	749
Enig financieel vermogen	1,052	415
Aanzienlijk financieel vermogen	917	515

Bron: EU-SILC 2018 transversale gegevens, de eigen berekeningen van de auteur met behulp van STATA.

REFERENTIES

- Atkinson, A. B., Guio, A.-C. en Marlier, E., *Monitoring social inclusion in Europe*, Luxemburg, Publications Office of the European Union, 2017, doi: 10.2785/60152.
- Atkinson, A. B., Cantillon, B., Marlier, E. en Nolan, B., *Social Indicators: The EU and Social Inclusion*, Oxford University Press, 2002, doi: 10.1093/0199253498.001.0001.
- Bárcena-Martín, E., Lacomba, B., Moro-Egido, A. I. en Pérez-Moreno, S., Country differences in material deprivation in Europe, *Review of Income and Wealth*, 60(4), pp. 802-820, 2014, doi: 10.1111/roiw.12030.
- Berthoud, R. en Bryan, M., Income, deprivation and poverty: A longitudinal analysis, *Journal of Social Policy*, 40(1), pp. 135-156, 2011, doi: 10.1017/S0047279410000504.
- Boarini, R. en Mira d'Ercole, M., *Measures of material deprivation in OECD countries*, OECD Social, Employment and Migration Working Paper No. 37, 2006, doi: 10.1787/8666767270205.
- British Medical Association, *Health at a price: Reducing the impact of poverty, A briefing from the board of science*, 2017, geraadpleegd op: <https://www.bma.org.uk/media/2084/health-at-a-price-2017.pdf>.
- Cantillon, B. en Buysse, L., *De staat van de welvaartsstaat*, Leuven, Acco, 2016.
- Cantillon, S. en Nolan, B., Are married women more deprived than their husbands?, *Journal of Social Policy*, 27(2), pp. 151-171, 1998, doi: 10.1017/S0047279498005261.
- Dewilde, C., Individual and institutional determinants of multidimensional poverty: A European comparison, *Social Indicators Research*, 86(2), pp. 233-256, 2008, doi: 10.1007/s11205-007-9106-6.
- European Commission, *EUROPE 2020. A strategy for smart, sustainable and inclusive growth*, European Commission, 2010, geraadpleegd op: <https://eur-lex.europa.eu/LexUriServ/LexUriServ.do?uri=COM:2010:2020:FIN:EN:PDF>.
- European Commission and Social Protection Committee, *The 2018 pension adequacy report: Current and future income adequacy in old age in the EU (Vol. 1)*, 2018, doi: 10.2767/406275.
- Eurostat, *Combating poverty and social exclusion: A statistical portrait of the European Union 2010*, Office for official publications of the European Communities, 2010, geraadpleegd op: <https://ec.europa.eu/eurostat/documents/3217494/5723553/KS-EP-09-001-EN.PDF/beb36abc-ff29-48a0-8518-32b64ad73ca5>.
- Figari, F., Cross-national differences in determinants of multiple deprivation in Europe, *The Journal of Economic Inequality*, 10(3), pp. 397-418, 2012, doi: 10.1007/s10888-010-9157-9.

Frère, J.-M., *The population at risk of poverty or social exclusion in Belgium: Projection until 2030*, Federal Planning Bureau Working Paper No. 12-16, 2016, geraadpleegd op: https://www.plan.be/admin/uploaded/201611280930210.WP_161211326_E.pdf.

Fusco, A., Guio, A.-C. en Marlier, E., *Income poverty and material deprivation in European countries*, CEPS/INSTEAD Working Paper No. 2011-04, 2011, geraadpleegd op: <https://EconPapers.repec.org/RePEc:irs:cepswp:2011-04>.

Groffen, D. A., Bosma, H., van den Akker, M., Kempen, G. I. en Van Eijk, J. T. M., Material deprivation and health-related dysfunction in older Dutch people: findings from the SMILE study, *European Journal of Public Health*, 18(3), pp. 258-263, 2008, <https://doi.org/10.1093/eurpub/ckm119>.

Guio, A.-C., *What can be learned from deprivation indicators in Europe*, paper presented at the Indicator Subgroup of the Social Protection Committee, 10 februari 2009, 2009, geraadpleegd op: <https://ec.europa.eu/eurostat/documents/3888793/5845041/KS-RA-09-007-EN.PDF/6d80bc28-534a-4fae-9783-9983e05ca20a>.

Guio, A.-C., Gordon, D. en Marlier, E., *Measuring material deprivation in the EU: Indicators for the whole population and child-specific indicators*, Luxemburg, Publications Office of the European Union, 2012, geraadpleegd op: <https://ec.europa.eu/eurostat/documents/3888793/5853037/KS-RA-12-018-EN.PDF>.

Guio, A.-C., Gordon, D., Najera, H. en Pomati, M., *Revising the EU material deprivation variables*, Luxemburg, European Union, 2017, geraadpleegd op: <https://ec.europa.eu/eurostat/documents/3888793/8309969/KS-TC-17-002-EN-N.pdf/da1887c3-a6b1-462e-bafb-e4f0b3fd3ab8>.

Halleröd, B., Larsson, D., Gordon, D. en Ritakallio, V.-M., Relative deprivation: A comparative analysis of Britain, Finland and Sweden, *Journal of European Social Policy*, 16(4), pp. 328-345, 2006, doi: 10.1177/0958928706068272.

Layte, R., Whelan, C. T., Maître, B. en Nolan, B., Explaining levels of deprivation in the European Union, *Acta Sociologica*, 44(2), pp. 105-121, 2001, doi: 10.1177/000169930104400201.

Maître, B., Whelan, C. T. en Layte, R., Understanding the mismatch between income poverty and deprivation: A dynamic comparative analysis, *European Sociological Review*, 20(4), pp. 287-302, 2004, doi: 10.1093/esr/jch029.

McKay, S., *Measuring material deprivation among older people: Methodological study to revise the Family Resources Survey questions*, The National Centre for Social Research Working Paper No. 54, 2008, geraadpleegd op: <https://webarchive.nationalarchives.gov.uk/20130125094446/en/http://research.dwp.gov.uk/asd/asd5/WP54.pdf>.

Muffels, R. en Fouarge, D., The role of European welfare states in explaining resources deprivation, *Social Indicators Research*, 68(3), pp. 299-330, 2004, doi: 10.1023/B:SOCI.0000033576.40499.99.

Nolan, B. en Whelan, C.T., *Resources, Deprivation, and Poverty*, Clarendon Press Oxford, 1996.

Nolan, B. en Whelan, C.T., *Poverty and Deprivation in Europe*, Oxford University Press, 2011.

Nolan, B. en Whelan, C., The relationship between income and deprivation: A dynamic perspective, *Revue Economique*, 47(3), pp. 709-717, 1996, doi: 10.3406/reco.1996.409808.

Perry, B., The mismatch between income measures and direct outcome measures of poverty, *Social Policy Journal of New Zealand*, 19, pp. 101-127, 2002, geraadpleegd op: <https://www.msd.govt.nz/documents/about-msd-and-our-work/publications-resources/journals-and-magazines/social-policy-journal/spj19/19-pages-101-127.pdf>.

Studiecommissie voor de Vergrijzing, *Jaarlijks verslag (2018)*, Studiecommissie voor de Vergrijzing, 2018, geraadpleegd op: <https://www.hogeraadvanfinancien.be/nl/publication/jaarlijks-verslag-2018-studiecommissie-voor-de-vergrijzing>.

Whelan, C. T., Layte, R. en Maitre, B., *Persistent deprivation in the European union*, EPAG Working Paper No. 23, 2001, geraadpleegd op: <https://www.esri.ie/system/files/media/file-uploads/2002-03/OPEA16.pdf>.

INHOUDSTAFEL

EEN ANALYSE VAN DEPRIVATIE IN BELGIE: VERGELIJKING VAN OUDEREN EN NIET-OUDEREN

1.	INLEIDING	521
2.	MATERIELE DEPRIVATIE BIJ OUDEREN EN JONGEREN	523
2.1.	DEFINITIE VAN MATERIELE DEPRIVATIE EN ERNSTIGE MATERIELE DEPRIVATIE	523
2.2.	ANALYSE VAN ONTBREKENDE ITEMS	523
2.3.	ACHTERSTALLIGE BETALINGEN	524
3.	MATERIELE DEPRIVATIE EN INKOMENSARMOEDE	526
3.1.	EVOLUTIE VAN MATERIELE DEPRIVATIE EN HET ARMOEDERISICO	526
3.2.	HET VERBAND TUSSEN MATERIELE DEPRIVATIE EN INKOMENSARMOEDE	528
4.	DE DETERMINANTEN VAN MATERIELE DEPRIVATIE	532
4.1.	RESULTATEN VAN VORIGE STUDIES	532
4.2.	GEGEVENS EN VERKLARENDE VARIABLEN	534
4.3.	HET MODEL	535
4.4.	RESULTATEN	536
5.	CONCLUSIES	546
	BIJLAGE	548
	REFERENTIES	550