

ARMOEDE EN KWETSBARE GROEPEN TIJDENS DE CORONACRISIS¹

DOOR | **JEROEN BARREZ*** en **RUDI VAN DAM****

* Programmatorische federale Overheidsdienst Maatschappelijke Integratie (POD MI)

** Federale Overheidsdienst Sociale Zekerheid (FOD SZ)

1. INLEIDING: HOE EEN VIRUS DE MAATSCHAPPIJ TOT STILSTAND BRENGT

Half februari werd duidelijk dat Europa niet zou ontsnappen aan het COVID-19-virus (SARS-CoV-2). Het kende een snelle wereldwijde verspreiding en vanaf begin maart begon ook in België het aantal besmettingen exponentieel te stijgen. Om de verspreiding van het virus in te dijken en een ineenstorting van het gezondheidssysteem te vermijden, werden op 13 maart 2020 de eerste ingrijpende maatregelen genomen. Op 18 maart ging België in lockdown en kwam de maatschappij zowaar tot stilstand. De impact op de economie en de maatschappij was ongezien en immens. Dit was de start van wat we zullen omschrijven als de coronacrisis.

De directe sociale gevolgen van de coronacrisis werden in België evenwel in grote mate verzacht door het bestaande en het, in het kader van de crisis uitgebreide, systeem van sociale bescherming. Zo ving de tijdelijke werkloosheid voor werknemers en het crisisoverbruggingsrecht voor zelfstandigen een groot deel van de impact voor de werkenden op. Toch kan het netto loonverlies voor personen met een laag loon een significant negatieve impact hebben op de leefomstandigheden op korte termijn, in het bijzonder indien er geen financiële buffer aanwezig is. Bovendien zijn bij de tijdelijk werklozen personen met een minder gunstig sociaaleconomisch profiel oververtegenwoordigd, met name personen met een lager opleidingsniveau en een laaggemiddeld tot laag loon.

Ondanks dat de sociale zekerheid als schokdemper fungeerde, zijn met name de zwakste groepen zwaar getroffen door de crisis. Zo kenden ze een combinatie van een (tijdelijke) verlaging van hun inkomen, een verhoging van de prijzen en afgenomen beschikbaarheid van bepaalde basisproducten, een gebrek aan financiële reserves om de gevolgen van de crisis op te vangen, maar ook een moeilijke toegang tot maatschappelijke hulp- en dienstverlening. De meest kwetsbare groepen zijn daarbij wellicht deze die niet of onvoldoende geholpen worden door het bestaande, en in kader van deze crisis uitgebreide, sociale beschermingsnet. Daarnaast laten ook de bestaande ongelijkheden onder meer op het vlak van werk, inkomen, maatschappelijke participatie, digitalisering en huisvesting zich voor mensen in armoede sterker voelen tijdens de coronacrisis.

Het artikel is als volgt opgebouwd. Na deze inleiding kijken we in deel twee naar de globale sociale gevolgen van de coronacrisis, met name de impact op het inkomen,

(1) Deze bijdrage steunt in belangrijke mate op de rapportering van de Werkgroep Social Impact COVID-19 (<https://socialsecurity.belgium.be/nl/sociaal-beleid-mee-vorm-geven/sociale-impact-covid-19>).

de levensstandaard en armoede. Vervolgens wordt de rol van de sociale zekerheid als schokdemper besproken. In het vierde, en meest uitgebreide, hoofdstuk komen de kwetsbare groepen tijdens de coronacrisis aan bod. We maken een onderscheid tussen de personen die wel en niet op de arbeidsmarkt actief zijn, maar er is ook aandacht voor specifiek kwetsbare groepen, waaronder kwetsbare gezinnen met kinderen. In een vijfde deel wordt de rol van de OCMW's als laatste vangnet tijdens de coronacrisis besproken en tot slot volgt een besluit.

2. DE SOCIALE IMPACT VAN DE CORONACRISIS

Het verzamelen van gegevens over inkomen, levensstandaard en armoede is een intensief en tijdrovend proces. Gegevens over de sociale impact van de coronacrisis zijn dus vooralsnog schaars. Aan de hand van indicaties en vooruitzichten over de globale impact op het inkomen en de levensstandaard wordt een eerste poging gedaan om vanuit vogelvluchtperspectief de sociale impact van de coronacrisis te bekijken. Vervolgens bieden de eerste studies en inzichten over armoede een globaal overzicht in welke mate de meest kwetsbare groepen getroffen worden tijdens de coronacrisis.

2.1. GLOBALE IMPACT OP INKOMEN EN LEVENSTANDAARD

De economische vooruitzichten en ramingen van de Nationale Bank van België (NBB)² en het Federaal Planbureau (FPB)³ geven een zicht over de impact van de coronacrisis op het (macro-economisch) reëel beschikbaar gezinsinkomen. Beide instellingen ramen de impact, in verhouding tot de omvang van de economische schok, als relatief beperkt in 2020. Volgens de Nationale Bank blijft de groei zelfs net positief, terwijl het Federaal Planbureau een beperkte krimp verwacht van 1,9%. Het Federaal Planbureau wijst er bovendien op dat de gedaalde inflatie lager blijft dan de indexering van lonen en uitkeringen. Beide instellingen wijzen op de rol van de sociale overdrachten in de stabilisatie van het beschikbaar gezinsinkomen. Voor 2021 wordt verwacht dat de bijdrage van inkomens en overdrachten in de groei van het huishoudinkomen omgekeerd is. Het Federaal Planbureau verwacht wel dat de sociale uitgaven dan nog ruimschoots boven het niveau van 2019 blijven, hoofdzakelijk door een toename van de uitgaven voor de reguliere werkloosheid en de bijstand (met name het leefloon).

Uit de simulaties van de Federale Overheidsdienst Werkgelegenheid, Arbeid en Sociaal Overleg (FOD WASO) blijkt dat de financiële impact van tijdelijke werkloosheid voor lagere lonen relatief beperkt blijft, al kan voor lage inkomens ook een beperkte daling van het inkomen reeds problematisch zijn. Voor hoge lonen is er wel een substantiële impact. De impact vergroot wel met de duur van de tijdelijke werkloosheid. Ook voor deeltijds werkenden vangt de tijdelijke werkloosheid een groot deel van het inkomensverlies op, maar het resterende inkomensverlies kan wel problematisch zijn indien het deeltijds inkomen het enige inkomen is. Deze resultaten liggen in de lijn van de simulaties van het Federaal Planbureau. Hieruit blijkt dat de gemiddelde impact

(2) NBB, *Economic Impact of COVID-19 on the Belgian Economy*, mei 2020.

(3) Federaal Planbureau, *Economische vooruitzichten 2020-2025*, juni 2020.

op het beschikbaar inkomen van vijf weken tijdelijke werkloosheid (op basis van de aanvragen die begin april werden ingediend) op jaarbasis, en rekening houdend met een volledige terugkeer naar de situatie van voor de crisis, geraamd wordt op 0,4%, waarbij het effect kleiner zou zijn voor de laagste inkomenscategorieën.⁴ De duurtijd in tijdelijke werkloosheid is dus van groot belang voor de uiteindelijke financiële impact. In dit kader is het een belangrijke vaststelling dat, behalve in april, minstens twee derde van de tijdelijk werklozen minder dan de helft van de maand in tijdelijke werkloosheid vertoefde.

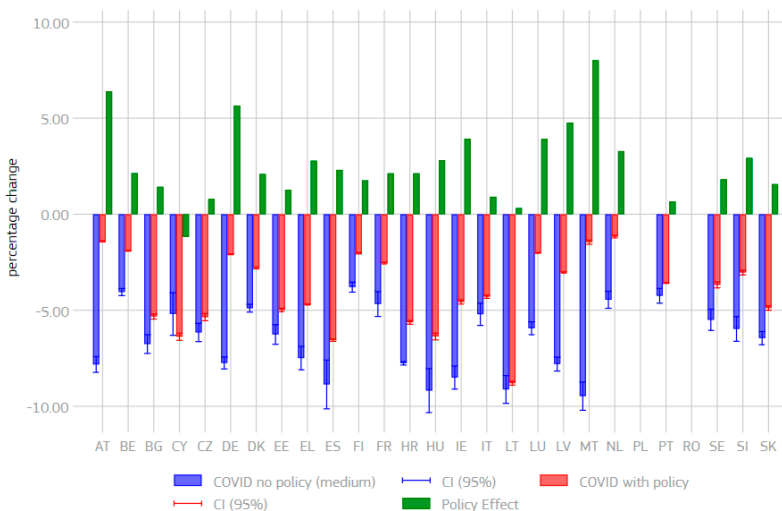
Het Joint Research Centre van de Europese Commissie heeft een aantal simulaties opgemaakt van de impact van de crisis op de huishoudinkomens, ongelijkheid en het armoederisico en het effect van de overheidsmaatregelen daarop. Op basis van deze simulaties is de impact van de coronacrisis op het beschikbaar gezinsinkomen, ongelijkheid en het armoederisico in België relatief beperkt zowel in het geval van de (gesimuleerde) afwezigheid van noodmaatregelen en ook na het in rekening brengen van de maatregelen. Zo zou het (equivalent) beschikbaar gezinsinkomen ongeveer 4% dalen zonder maatregelen. De maatregelen halveren ongeveer het verlies (zie Grafiek 1).⁵ De stijging van het armoederisico daalt van ongeveer 3% (zonder maatregelen) naar minder dan 1% (met maatregelen). Voor de EU als geheel temperen de maatregelen in belangrijke mate de sterk regressieve impact van de coronacrisis indien er geen maatregelen zouden zijn.⁶

(4) Voor een gedetailleerdere analyse, zie Thuy, Y., Van Camp, G. en Vandellannoote, D., COVID-19-crisis: simulatie impact van het loonverlies bij tijdelijke werkloosheid in geval van overmacht en het inkomensverlies in geval van een overbruggingsrecht, in dit nummer.

(5) Joint Research Centre, Households' income and the cushioning effect of fiscal policy measures in the Great Lockdown, Presentation for the Social Protection Committee Indicator Subgroup, 2020. Enige voorzichtigheid in het gebruik van deze resultaten is vereist omdat vooralsnog slechts in beperkte mate rekening werd gehouden met differentieële impacts op lonen (bv. op basis van specifieke groepen zoals naar opleidingsniveau).

(6) Joint Research Centre, Households' income and the cushioning effect of fiscal policy measures in the Great Lockdown, *Science for Policy Briefs*, 2020.

GRAFIEK 1: DE IMPACT VAN COVID-19 OP HET (EQUIVALENT) BESCHIKBAAR HUISHOUDINKOMEN



Bron: Joint Research Centre, Europese Commissie.

Een andere belangrijke bron van informatie is de consumentenenquête van de NBB, die onderzoekt of het huishoudinkomen van de respondenten een negatieve impact van de crisis heeft ondergaan.⁷ Over alle huishoudens heen wijst de enquête op een vrij stabiel aandeel huishoudens dat geen of beperkt (<10%) inkomensverlies lijdt. In april en mei bedroeg dit respectievelijk 73% en 74%. Dit percentage steeg licht in juni en bleef dan in de volgende maanden stabiel rond de 80%. Het aandeel huishoudens met een beperkte spaarbuffer (<3 maanden) blijft voor de geobserveerde periode vrij stabiel, al zien we wel een lichte toename van het aandeel huishoudens met een spaarbuffer van minder dan 1 maand: 14% in september ten opzichte van 11% in april. Het aandeel huishoudens dat als kwetsbaar wordt aangemerkt (inkomensverlies>10% en spaarbuffer<3 maand) lijkt daarentegen licht te dalen: 12% in april en 9% in augustus.

Sinds mei laten de gegevens ook toe een uitsplitsing te maken naar activiteitsstatus. Uit de resultaten voor mei blijkt dat onder werknemers 69% geen negatieve impact of een impact van minder dan 10% op het huishoudinkomen ondervindt. Onder zelfstandigen is de negatieve impact veel groter: slechts 36% geeft aan dat er geen impact is of een impact onder 10%, terwijl 45% een impact van meer dan 30% aangeeft. Onder gepensioneerden geeft 90% aan dat er geen of een impact lager dan 10% is. Onder inactieven, andere dan gepensioneerden, geeft 75% aan dat er geen of een geringe impact is op het huishoudinkomen. Dat er voor deze laatste groep toch 25% aangeeft een negatieve impact op het huishoudinkomen te ondervinden kan enige verwondering wekken. Mogelijk speelt dit effect via het inkomen van een

(7) NBB, *Consumentenenquête*, 2020, geraadpleegd op 20 oktober 2020 via <https://stat.nbb.be/Index.aspx?DataSetCode=CONSN&lang=nl#>.

partner of via mogelijke andere inkomensbronnen, zoals de combinatie van werk en een uitkering. In augustus vertonen werknemers de meest positieve evolutie: het percentage huishoudens met een inkomensverlies kleiner dan 10% stijgt van 69% naar 89%. Ook onder zelfstandigen is er een positieve tendens van 36% naar 44%. Onder gepensioneerden en andere actieven blijft dit aandeel quasi constant.

TABEL 1: NEGATIEVE IMPACT OP HET HUISHOUDINKOMEN NAAR ACTIVITEITSSTATUS

	Werknemer		Zelfstandige		Gepensioneerde		Inactieve, andere dan gepensioneerde	
	mei	aug.	mei	aug.	mei	aug.	mei	aug.
Geen impact	63	70	31	34	84	84	67	68
<10%	6	11	5	10	6	7	8	7
10-30%	19	13	19	30	7	5	10	16
30-50%	8	4	20	12	2	2	9	7
>50%	3	2	25	13	1	1	5	2

Bron: NBB, *Consumentenenquête*, 2020.

De online survey bij huishoudens van de NBB wijst eveneens op belangrijk inkomensverlies bij zelfstandigen (gemiddeld -38%) evenals bij werkende studenten (gemiddeld -38%) en tijdelijk werklozen (gemiddeld -36%).⁸ Ook wijzen de resultaten er op dat lagere inkomens zwaarder getroffen werden, deels omdat zij meer in de meest getroffen sectoren werken.

2.2. ARMOEDE

Groepen met een armoederisico blijven in grote mate afhankelijk van sociale uitkeringen. In de meeste gevallen zullen deze uitkeringen zich, op maandbasis, rond of onder de armoedegrens situeren. Specifieke groepen die ook voor de coronacrisis al een hoog armoederisico hadden, zijn onder meer éénoudergezinnen, personen met een niet-EU migratieachtergrond, personen met een handicap, personen met een laag opleidingsniveau of huishoudens waar (bijna) niemand aan het werk is. Door de coronacrisis stijgt het aandeel personen die afhankelijk zijn van sociale uitkeringen om in hun levensonderhoud te voorzien. Dit zal onvermijdelijk leiden tot een toename van de armoede indien de verhoogde uitkeringsafhankelijkheid aanhoudt. De duurtijd

(8) NBB, *NBB Online Household Survey: Final results*, in samenwerking met Microsoft Innovation Centre.

van de uitkeringsafhankelijkheid is daarom cruciaal vanuit het perspectief van de financiële toereikendheid van de crisismaatregelen.

Het Covivat-onderzoek⁹ wijst er op dat de minimumlonen en de minimumuitkeringen in geval van tijdelijke werkloosheid net voldoende zijn voor de uitgaven die mogelijk zijn tijdens de lockdownperiode (noodzakelijke uitgaven en uitgaven die eventueel enkele weken kunnen uitgesteld worden). Alleenstaande ouders in de tijdelijke werkloosheid hebben echter geen ruimte om later noodzakelijke maar 'lockdowngevoelige uitgaven' (uitgaven die niet mogelijk zijn tijdens de lockdown, bv. herstellingen in huis) in te halen, voor zover ze niet kunnen terugvallen op vermogens. De laagste werkloosheidsuitkeringen en de leeflonen voor eenoudergezinnen volstaan enkel om de 'niet uit te stellen uitgaven' te dekken. Voor alleenstaanden is het leefloon zelfs ontoereikend voor 'niet uit te stellen uitgaven' voor voeding, wonen en persoonlijke verzorging.

Om een moeilijke periode te overbruggen, kunnen niet altijd financiële reserves worden aangesproken. In de consumentenenquête van april van de NBB geeft 31% van de Belgische huishoudens aan over een spaarbuffer te beschikken voor 1 tot 3 maanden, 11% beschikt over een spaarbuffer van 1 maand om 'in het levensonderhoud te voorzien'¹⁰. In september heeft 30% een spaarbuffer van 1 tot 3 maanden, maar het percentage dat over een spaarbuffer van minder dan 1 maand beschikt, loopt op tot 14%. Het aandeel personen met een spaarbuffer langer dan 3 maanden blijft wel stabiel rond de 70%. In de EU-SILC-enquête 2019 geeft 26% van de huishoudens aan niet in staat te zijn een onverwachte uitgave te doen van ongeveer 1.100 EUR.¹¹

Naast de impact op de inkomens, kunnen bestaande sociale kwetsbaarheden echter nog via andere kanalen worden versterkt. Ten eerste worden kwetsbare groepen via hun uitgaven geconfronteerd met een stijging van bepaalde prijzen en een verminderde beschikbaarheid van basisproducten. Zo waren er tijdens de lockdown geen promoties meer in de supermarkten en daalde het aanbod van voedsel en essentiële goederen (ten gevolge van hamstergedrag). Veel van de goedkoopste merken (witte producten) waren niet meer beschikbaar. Ook de beschikbaarheid van privé-initiatieven zoals bedeling van voedselpakketten kwam in het gedrang.¹² Tijdens de lockdownmaatregelen heeft ongeveer 25% van de voedselbanken hun activiteiten moeten stopzetten, omdat de doorgaans oudere vrijwilligers – en dus behorend tot de risicogroep – niet meer konden of mochten helpen. Een gedetailleerde analyse van Statbel, het Belgische statistiekbureau, wijst er evenwel op dat kwetsbare groepen (personen onder de EU-SILC-armoedegrens en personen met een handicap) geen significant andere prijsevolutie hebben gekend in de afgelopen periode dan andere groepen. De inflatie

(9) Cantillon, B., Marchal, S., Peeters, N., Penne, T. en Storms, B., *COVIVAT Beleidsnota 2: Huishoudbudgetten en sociale minima in lockdown*, Leuven/Antwerpen, 2020.

(10) NBB, *Consumentenenquête*, 2020 (april en september).

(11) Cantillon, B., Marchal, S., Peeters, N., Penne, T. en Storms, B., *COVIVAT Beleidsnota 2: Huishoudbudgetten en sociale minima in lockdown*, Leuven/Antwerpen, 2020.

(12) In dit kader werd een bedrag van 3 miljoen EUR bij Koninklijk Besluit van 31 maart 2020 ter beschikking gesteld van de OCMW's voor de bedeling van voedselpakketten, de bedeling van kant-en-klare maaltijden of voor de uitreiking van voedselbonnen voor de meest kwetsbaren.

op jaarbasis voor de kwetsbare gezinnen is zelfs lager dan voor de andere types van huishoudens. Dit komt voornamelijk door een daling van de energieprijzen gerelateerd aan huisvesting (stookolie, aardgas en elektriciteit).¹³ Niettemin stelt de online survey van de NBB vast dat veel respondenten, niet enkel in de laagste inkomensgroepen, op basis van eigen inschatting aangeven dat de prijzen gestegen zijn. Dit kan mogelijks verklaard worden door een verminderde beschikbaarheid van bepaalde basisproducten en huismerken, waardoor duurdere alternatieven dienen aangekocht te worden.

Ook bestaat het risico dat mensen, ten gevolge van inkomstenverlies en hogere uitgaven, de betaling van facturen zullen uitstellen. Dit betekent ook een grotere kans op een opeenstapeling van achterstallige facturen en toename van schulden op langere termijn, gezien mensen vaak eerst eigen financiële reserves aanspreken. Zo stellen we een geleidelijke toename vast van schuldbemiddeling door OCMW's sinds het begin van de coronacrisis.¹⁴

Daarnaast kunnen sociale ongelijkheden versterkt worden door een verschil in de sociale participatie en de toegang tot allerlei rechten, goederen en diensten. Zo is de maatschappij tijdens de coronacrisis in een versneld tempo gedigitaliseerd, denk maar aan telewerk en thuis les volgen. De ICT-enquêtes van Statbel tonen evenwel aan dat de toegang tot internet ongelijk is naar sociaaleconomische status. Onder laaggeschoolden geeft 78% aan dat hij of zij gedurende de afgelopen 3 maanden internet heeft gebruikt. Onder gemiddeld opgeleiden is dat 92%, en onder hoogopgeleiden 99%. De meest kwetsbare groepen raken dus sterker geïsoleerd in deze tijden van digitalisering. In huishoudens met een inkomen lager dan 1.900 EUR, loopt het aandeel kinderen zonder toegang tot internet op tot 10%, met alle gevolgen van dien voor wat betreft scholing. Ook het feit dat culturele evenementen niet of nauwelijks kunnen doorgaan, betekent in het bijzonder voor de zwaksten in de samenleving dat de toegang tot socio-culturele participatie zeer lastig wordt.

Verder speelt de huisvesting en woonomgeving een nog belangrijker rol in de levensomstandigheden van kwetsbare groepen tijdens de coronacrisis. Zo winnen ruimte, woonkwaliteit en omgeving – waaronder bijvoorbeeld de toegang tot publieke ruimte zoals parken – aan belang doordat velen een groter deel van hun tijd thuis doorbrengen. Ook gezondheid en de toegang tot gezondheidszorg hangen samen met de socio-economische positie. In de huidige crisis moet wellicht onderscheid gemaakt worden tussen de onmiddellijke blootstelling aan COVID-19 en gezondheidsrisico's op lange termijn die samenhangen met de maatregelen om het virus in te dijken en de ruimere sociaaleconomische impact. Op het vlak van de onmiddellijke blootstelling aan het virus wijst een studie van de KU Leuven op de inkomensongelijkheid wat betreft de sterfte tijdens de coronacrisis. In het bijzonder onder de bevolking ouder dan 65 jaar werden de laagste inkomens harder getroffen door oversterfte. Toch moet hierbij genuanceerd worden dat ook andere doodsoorzaken voor de coronacrisis

(13) Statbel (Algemene Directie Statistiek – Statistics Belgium), prijsevolutie, specifiek voor kwetsbare groepen.

(14) Zie deel 5. Het OCMW als laatste vangnet tijdens de coronacrisis.

lagere inkomens harder treffen, in die zin is dat wat betreft COVID-19 niet anders.¹⁵ Ook een studie van de socialistische mutualiteiten bij haar leden wijst er op dat de oversterfte door het COVID-19-virus zich vooral situeert bij de kwetsbare groepen: rechthebbenden op een verhoogde tegemoetkoming in de gezondheidszorg en dus veelal lagere inkomensgroepen, personen met niet-westerse nationaliteit en bewoners van grote steden.¹⁶ Bovendien zijn er indicaties dat het virus, in tegenstelling tot de eerste golf, vanaf de zomermaanden zich sterker in armere wijken ontwikkelde.¹⁷ Gelet op de specifieke leefomstandigheden van zwakkere groepen – waaronder kleinere ruimtes en een hogere dichtheid – is dit zeker een aandachtspunt voor het beleid.

Tot slot vormt de ongelijke impact van de coronacrisis op het vlak van onderwijs en scholing potentieel één van de belangrijkste gevolgen en uitdagingen op lange termijn. Het is zeer aannemelijk dat er zich voor veel leerlingen in kwetsbare situaties enerzijds grote praktische drempels (toegang ICT, ruimte) stellen en anderzijds de begeleiding en de nodige motivatie ontbreekt om schoolwerk verder op te volgen. De leerachterstand loopt in het bijzonder voor de meest kwetsbare leerlingen op.¹⁸ Dit moet gezien worden tegen de achtergrond van een onderwijssysteem dat globaal goed scoort, maar tevens reeds gekenmerkt werd door, in internationale context, relatief grote ongelijkheden in PISA-scores naar sociaaleconomische en vooral migratieachtergrond.¹⁹

3. DE SOCIALE ZEKERHEID ALS SCHOKDEMPER VOOR DE CORONACRISIS

De sociale zekerheid vervulde een cruciale rol om de economische schok op korte termijn op te vangen. In het bijzonder kon het systeem van tijdelijke werkloosheid en overbruggingsrecht voor zelfstandigen vermijden dat de economische schok zich vertaalde in een globale inkomensschok en een verdere neerwaartse spiraal. Naast het beperken van het inkomensverlies fungeren de bestaande en bijkomende sociale uitkeringen ook als automatische stabilisatoren. Zo zorgen ze onrechtstreeks voor het beperken van de economische schok door de daling van de consumptie te beperken.

Op het hoogtepunt van de coronacrisis, in het voorjaar, werden meer dan 1,5 miljoen aanvragen voor tijdelijke werkloosheid geregistreerd. Wanneer we enkel naar de goedgekeurde aanvragen kijken, dan gaat het om 1.030.813 met betrekking tot maart en 1.223.892 met betrekking tot april. Omgerekend naar voltijdse betrekkingen komt dit midden april overeen met meer dan 700.000 voltijdse equivalenten; dit aantal was eind mei gedaald tot iets meer dan 300.000 voltijdse equivalenten. Voor wat betreft het crisisoverbruggingsrecht voor zelfstandigen werden in maart 392.972 dossiers en in april 409.120 dossiers uitbetaald. In mei bleef dit aantal in dezelfde grootteorde,

(15) Decoster, A., Minten, T., Spinnewijn, J. en Van Houtven, S., *The Income Gradient in Mortality during the Covid 19 Crisis: Evidence from Belgium*, Discussion Paper Series Department of Economics KU Leuven DPS 20.18, 2020.

(16) Willaert, D., *Oversterfte door COVID-19 bij leden Socmut*, Brussel, 2020.

(17) Zie onder andere: Bervoet, D. en Roelens, T., Van Gent en Antwerpen tot Beringen: corona sluipt door armste wijken, *De Tijd*, 7 augustus 2020, geraadpleegd op 8 september 2020 via <https://www.tijd.be/dossiers/coronavirus/van-gent-en-antwerpen-tot-beringen-corona-sluipt-door-armste-wijken/10243799.html>.

(18) Zie deel 4.3. Kwetsbare gezinnen met kinderen.

(19) OESO, *PISA 2018 Results (Volume V): Effective Policies, Successful Schools*, Parijs, OECD Publishing, 2020.

waarna een daling zich inzette. In de periode maart tot en met mei ontving 50% tot 54% van de zelfstandigen in hoofdberoep een crisisondersteuning.

De sociale zekerheid kon de economische schok dus in grote mate opvangen. Zo toont de FOD WASO aan de hand van simulaties aan dat de uitkeringen voor tijdelijke werkloosheid het verlies van het arbeidsinkomen in belangrijke mate compenseert. Hiervoor dient wel onderscheid gemaakt te worden tussen de onmiddellijke impact op het maandinkomen en de impact op het jaarinkomen.²⁰ Kijken we naar het onmiddellijke effect op het maandinkomen voor een alleenstaande die voltijds werkte, dan bedraagt de netto vervangingsratio rond 45% voor hoge en rond 65% voor gemiddelde lonen. Voor lage en zeer lage lonen bedraagt de vervangingsratio rond 75%.²¹ Indien we rekening houden met de daling van de bedrijfsvoorheffing tot 15% vanaf mei, stijgen de vervangingsratio's met ongeveer 10 procentpunten voor de lagere tot gemiddelde lonen, en 5 procentpunten voor de hogere lonen.²² Wanneer ook rekening wordt gehouden met de bijkomende premies die in sommige sectoren worden toegekend (of met premies vanuit het bedrijf zelf), dan stijgt de vervangingsratio in sommige gevallen zelfs tot boven 100%.²³

Hoewel ook een beperkte verlaging van het netto-inkomen een grote impact heeft voor de laagste en lage lonen, blijft de impact op het netto-jaarinkomen over het algemeen relatief beperkt. De sociale zekerheid slaagt er dus in de gevolgen van de coronacrisis op het inkomen in grote mate op te vangen. Toch zijn er ook groepen die onvoldoende geholpen worden door het bestaande sociale beschermingsnet en de bijkomende crisismaatregelen. Deze vormen de meest kwetsbare groepen tijdens de coronacrisis en komen in het volgende deel uitgebreid aan bod.

4. KWETSBARE GROEPEN TIJDENS DE CORONACRISIS

De sociale zekerheid heeft zonder twijfel haar beschermende rol gespeeld tijdens de coronacrisis, maar toch worden de meest kwetsbare groepen zwaar getroffen. Dit kwam onder meer door een (tijdelijke) verlaging van hun inkomen; een gebrek aan financiële reserves om de gevolgen van de crisis op te vangen en verhoogde prijzen en gedaalde beschikbaarheid van bepaalde (basis)producten. De personen die het sterkst getroffen worden, zijn in belangrijke mate personen die door de mazen van het socialezekerheidsnet vallen en niet kunnen steunen op (tijdelijke) werkloosheid of overbruggingsrecht voor zelfstandigen. Daarenboven leefden deze meest kwetsbare groepen ook voor de coronacrisis uitbraak al in armoede, inkomensonzekerheid of hadden ze een precaire werksituatie. Bij de aanvang van de coronacrisis waren het de eersten die de gevolgen ervan voelden. In dit deel worden eerst de kwetsbare groepen

(20) Voor het jaarinkomen dient ook rekening gehouden te worden met het inhouden van de bedrijfsvoorheffing op de uitkering en de berekening van de personenbelasting (gezinssituatie, belastingvermindering voor vervangingsinkomens, ...).

(21) Ook de Nationale Bank van België en het Federaal Planbureau kwamen tot soortgelijke resultaten.

(22) RVA, *Infoblad Tijdelijke werkloosheid – Covid-19 (coronavirus)*, geraadpleegd op 20 oktober 2020 via <https://www.rva.be/nl/documentatie/infoblad/t2>. Voor de uitkeringen voor de maanden mei 2020 tot en met december 2020 werd deze inhouding verlaagd tot 15%.

(23) Voor meer details zie Bevers, T., Burnel, V., Coenen, A., Gilbert, V. en Jacobs, A., *The end of the world as we know it? De impact van de COVID-19 uitbraak op de Belgische arbeidsmarkt*, in dit nummer.

op de arbeidsmarkt besproken. Vervolgens komen de groepen die inactief zijn aan bod. Tot slot ligt de focus op kwetsbare gezinnen met kinderen.

4.1. KWETSBARE GROEPEN OP DE ARBEIDSMARKT

Dit onderdeel neemt de sociale impact van de coronacrisis onder de loep. Zoals gezegd heeft de sociale zekerheid, en dan met name de tijdelijke werkloosheid en het overbruggingsrecht voor zelfstandigen, globaal genomen de belangrijkste onmiddellijke gevolgen van de economische crisis opgevangen. Toch zijn er groepen op de arbeidsmarkt die ondanks deze crisismaatregelen onvoldoende geholpen werden. De meest kwetsbare groepen zijn hoogstwaarschijnlijk diegenen die niet hebben kunnen terugvallen op een van beide crisismaatregelen, of meer algemeen waarvoor het sociale beschermingsnet tekortschiet.

We bespreken eerst kort de situatie voor personen die kunnen terugvallen op tijdelijke werkloosheid.²⁴ Ten eerste zijn er zelfs onder de voltijdse werknemers, die een beroep konden doen op tijdelijke werkloosheid, groepen die toch getroffen worden door de coronacrisis. Eerst en vooral kan een plotse daling van het maandelijkse inkomen bij personen met een laag loon het voor hen zwaar maken om rond te komen en in hun levensonderhoud te voorzien, in het bijzonder wanneer financiële buffers ontbreken. Zo ontvangen OCMW's meer aanvragen voor een voorschot op de uitkering van tijdelijke werkloosheid. Daarnaast wordt de impact op het inkomen sterk bepaald door hoelang iemand tijdelijk werkloos is.

Ook voor deeltijds werkenden compenseert de tijdelijke werkloosheid het inkomensverlies voor een belangrijk deel. Ze hebben evenwel een lager inkomen, wat hun kwetsbaarheid verhoogt. Zo is de vervangingsratio voor een halftijdse werknemer met het minimumloon 70%, maar kennen ze evenwel een snellere terugval dan bij voltijds werk. In het bijzonder wanneer het inkomen uit deeltijds werk het enige gezinsinkomen is, zal het inkomen in veel gevallen niet volstaan. Zo moet bijzondere aandacht gaan naar de eenoudergezinnen waar bijna 1 op 3 deeltijds aan het werk is; maar ook bij koppels waarbij de partner inactief is volstaat vaak de tijdelijke werkloosheid niet.²⁵ Tot slot moet ook aandacht gaan naar de deeltijds werkenden die een tweede job hadden en dus mogelijk een sterk inkomensverlies kennen. Ook bijkomende inkomsten zoals overuren en variabele inkomsten (bv. fooi in de horeca) zijn in het bijzonder voor kwetsbare groepen vaak noodzakelijk om de eindjes aan elkaar te knopen.²⁶

Niet alle werkenden worden dus in dezelfde mate getroffen door de inkomensschok die de coronacrisis teweeg heeft gebracht. Bovendien verschilt de impact van de

(24) Voor meer details verwijzen we naar Bevers, T., Burnel, V., Coenen, A., Gilbert, V. en Jacobs, A., *The end of the world as we know it? De impact van de COVID-19 uitbraak op de Belgische arbeidsmarkt*, in dit nummer. De sociale impact voor de zelfstandigen komt later aan bod.

(25) Statbel (Algemene Directie Statistiek – Statistics Belgium), *Enquête naar arbeidskrachten*, 2019.

(26) Horemans, J., Kuypers, S., Marchal, S. en Marx, I., *COVIVAT Beleidsnota 4: De kwetsbare werkende. Een profielschets van armoede en financiële bestaanszekerheid bij werkende Belgen*, Leuven/Antwerpen, 2020.

coronacrisis ook sterk naargelang de sector. Het Covivat-onderzoek²⁷ geeft een eerste inzicht in welke sectoren het zwaarst getroffen werden in het begin van de coronacrisis. Het gaat in hoofdzaak om de horeca; kunst, amusement en recreatie en in minder mate de non-food detailhandel. Wanneer naar de sociaaleconomische kenmerken wordt gekeken van de mensen die in deze sectoren actief zijn, dan zien we dat in deze zwaarst getroffen sectoren relatief meer mensen werken met een kwetsbaar sociaaleconomisch profiel. Proportioneel werken er meer jongeren, laaggeschoolden, alleenstaanden (met en zonder kinderen), huurders, zelfstandigen en werknemers die deeltijds werken (vaak met tijdelijke contracten). Bovendien liggen de lonen in deze zwaar getroffen sectoren gemiddeld lager. Zo behoort 44% van de mensen die werken in deze zwaarst getroffen sectoren tot het laagste inkomenskwintiel. Ook leven de mensen die werken in deze sterk getroffen sectoren in huishoudens met een hoger armoederisico en hebben ze minder financiële reserves om periodes met minder inkomsten te overbruggen. Tot slot blijven personen met een lager loon ook langer werkloos en dient het beleid dus extra aandacht te hebben voor deze groep.

De sociale impact van de coronacrisis op langere termijn voor de werkenden is vanzelfsprekend afhankelijk van de economische evolutie. Het is aannemelijk dat na een eerste fase, waarin de tijdelijke werkloosheid en het overbruggingsrecht de voornaamste economische schok hebben opgevangen, ontslagen en faillissementen zullen volgen. Uit navraag bleek dat veel werknemers vrezen voor een negatieve impact op hun carrière. 1 op 5 van alle werknemers, en 1 op 4 van de tijdelijk werklozen, vreest om uiteindelijk haar of zijn baan te verliezen als gevolg van de coronacrisis.²⁸ De totale impact van de coronacrisis op de kwetsbare groepen op de arbeidsmarkt zal evenwel pas later volledig in kaart kunnen gebracht worden.

De meest problematische groepen zijn, zoals reeds gezegd, diegene die geen of onvoldoende beroep kunnen doen op het bestaande en in het kader van deze crisis uitgebreide sociale beschermingsnet. Naast werknemers en zelfstandigen met een minder beschermende en stabiele werksituatie of een laag loon, bespreken we twee specifieke groepen die bijzonder hard getroffen worden door de coronacrisis om de impact op de werkenden in meer detail te illustreren: artiesten en medewerkers in de cultuur- en evenementensector en sekswerkers. Tot slot komen ook de personen die in de informele economie werken aan bod.

4.1.1. Werknemers zonder vast contract

Een eerste groep zijn de werknemers met een contract van bepaalde duur. In 2019 betrof het gemiddeld 188.103 personen (op een totaal van 446.713 tijdelijk werkenden, een groep waar ook bijvoorbeeld studenten en interim-arbeiders onder vallen). Voor de volledige groep van tijdelijk werkenden gaf in 2019 74% van de loontrekkenden met een contract van bepaalde duur aan dat ze 'geen passend werk konden vinden'.²⁹ Het

(27) Decoster, A., Van Lancker, W., Vanderkelen, J. en Vanheukelom, T., *COVIVAT Beleidsnota 3: Sociaal-economische kenmerken van werknemers en zelfstandigen in sectoren getroffen door de lockdown*, Leuven/Antwerpen, 2020.

(28) Baert, S., Lippens, L., Moens, E., Sterkens, P. en Weytjens, J., *Wat denken de Vlaamse werknemers over de gevolgen van de coronacrisis voor hun carrière*, Gent, 2020.

(29) In casu: met een contract van onbepaalde duur.

is bovendien een relatief jonge groep van werkenden, en er zijn verhoudingsgewijs meer laaggeschoolden en meer personen met een niet-EU-nationaliteit die tijdelijk werk doen, dan bij de andere opleidingsniveaus.³⁰ Wanneer hun contract van bepaalde duur onderbroken wordt omwille van de coronacrisis, kunnen ook deze personen terugvallen op de tijdelijke werkloosheid, weliswaar voor de duur van hun contract. Wanneer hun contract in deze periode afloopt, komen ze in de 'normale' werkloosheid terecht in een tijd waarin werk zoeken veel minder vanzelfsprekend is.

De impact op de uitzendkrachten en flexi-jobs was zeer sterk vanaf het ingaan van de lockdownmaatregelen in maart. Zo viel de uitzendarbeid, waarvan het aantal wordt geschat op 110.000 werknemers, met 25 tot 30% terug.³¹ In de horeca viel de tewerkstelling van zogenaamde extra's en flexi-jobbers volledig stil en ook de uitzenden en interimsector kende een sterke terugval.³² Interimwerkers hebben recht op tijdelijke werkloosheid indien aangenomen kan worden dat dit werk verlengd ging worden of ingeval van seizoensopdrachten die voor de coronacrisis werden vastgelegd, maar in de praktijk blijkt dit niet altijd het geval. In het bijzonder wanneer geen beroep kan gedaan worden op tijdelijke werkloosheid valt de impact op het inkomen niet te onderschatten. Bovendien gaat het vaak om meer preciaire arbeidscontracten en over het algemeen lagere lonen. Personen met een flexi-job³³ vormen daarentegen niet de meest kwetsbare groep werkenden, aangezien deze al over een ander contract dienen te beschikken (minstens 4/5de) of gepensioneerd dienen te zijn om van het systeem gebruik te kunnen maken. Daar het om een aanvullend inkomen gaat, is er dus een zekere dekking voorzien door het hoofdberoep of pensioen. Niettemin resulteert het wegvallen van de flexi-job in bepaalde gevallen tot een belangrijk inkomensverlies en is het dus niet duidelijk of de ondersteuning vanuit de hoofdactiviteit in alle gevallen volstaat.

4.1.2. Twee specifieke gevallen

De coronacrisis stelde ook een aantal werkende in (zeer) specifieke situaties voor problemen. Een eerste zeer specifieke groep zijn de werknemers in maatwerkbedrijven die tijdelijk werkloos waren, maar voor wie er geen recht op werkloosheidsuitkeringen was (en andere daarmee verbonden voordelen). Dat komt omdat zij reeds ziekte-uitkeringen ontvangen, die ze kunnen aanvullen met hun loon voor de dagen waarop ze werken. Het gevolg was dat deze mensen de eerste vier of vijf weken van de coronacrisis volledig terugvielen op hun ziekte-uitkering, die vaak onder de armoedegrens ligt. Een wetsvoorstel werd evenwel goedgekeurd dat werknemers nu ook een werkloosheidsuitkering toekent voor de dagen waarop ze tijdelijk werkloos zijn.

(30) Statbel (Algemene Directie Statistiek – Statistics Belgium), *Enquête naar arbeidskrachten*, 2019.

(31) Statbel (Algemene Directie Statistiek – Statistics Belgium), *Enquête naar arbeidskrachten*, 2019. De terugval is gebaseerd op de Dimona-aangiften bij de RSZ.

(32) Met de zogenaamde 'flexi-jobs' verwijzen we naar het nieuwe statuut dat op 1 december 2015 werd gecreëerd en aan werknemers en gepensioneerden een voordelig manier biedt om bij te verdienen.

(33) We doelen hiermee op het nieuwe statuut vanaf 1 december 2015 dat werknemers en gepensioneerden toelaat om op een voordelig manier bij te verdienen.

Een andere specifieke groep zijn de personen die werkzaam zijn in de grensstreek tussen België en een buurland en noch in België, noch in het buurland voldoen aan de voorwaarden voor inkomenssteun naar aanleiding van de coronacrisis. Mogelijk vallen ook personen die via detachering in ons land werkten tussen de mazen van het net: indien hun activiteit is weggefallen en zij niet zijn teruggekeerd naar het land van waaruit ze werden gedetacheerd, horen ze in principe toch tot de sociale zekerheid van dat land, maar het lijkt niet in elk geval gegarandeerd dat deze hen ook daadwerkelijk opvangt. Indien deze personen niet kunnen beschikken over een vervangingsinkomen en ze voldoen aan de wettelijke voorwaarden, dan kunnen ze aanspraak maken bij het OCMW op een (aanvullend) leefloon of maatschappelijke dienstverlening.

4.1.3. Studenten

Verder bevinden de studenten die voor hun inkomen afhankelijk zijn van studentenarbeid zich in een moeilijke situatie. In 2018 hadden 544.752 personen gedurende het jaar een studentenjob, waarvan 122.721 het hele jaar door werkten.³⁴ Wellicht wordt de volledige daling van studentenarbeid nog niet in kaart gebracht doordat de aangifte vaak voor de eigenlijke tewerkstelling gebeurt, maar toch werd er al een sterke terugval vastgesteld.³⁵ Dit blijft niet zonder gevolgen. Zo geeft de enquête van de POD Maatschappelijke Integratie bij de OCMW's aan dat het percentage jobstudenten die aankloppen bij het OCMW stijgt, met een voorlopig hoogtepunt in mei en juli 2020.³⁶ Dit illustreert dat ook jobstudenten een kwetsbare groep op de arbeidsmarkt vormen, in het bijzonder wanneer deze inkomsten nodig zijn om hun studies te financieren. Bovendien is de toegang tot het sociale beschermingsnet voor studenten beperkt. Zo kunnen ze geen aanspraak maken op tijdelijke werkloosheid.

4.1.4. Zelfstandigen

De coronacrisis heeft een ongeziene impact gehad voor veel zelfstandigen. In sommige sectoren moesten de activiteiten worden opgeschort, andere sectoren werden al dan niet indirect zwaar getroffen. Het inkomensverlies was dan ook over het algemeen veel groter voor zelfstandigen dan voor werknemers. Een groot deel van de impact werd enerzijds opgevangen door het crisisoverbruggingsrecht en het uitstel van sociale bijdragen. Anderzijds situeert de hoogte van het crisisoverbruggingsrecht voor zelfstandigen (1.292 EUR zonder en 1.614 EUR met gezinslast) zich maar licht boven de meest recente armoedegrens voor een alleenstaande (1.184 EUR per maand) en zelfs onder de grens voor de meeste huishoudens, bestaande uit meerdere personen. Het is echter niet eenvoudig om de gevolgen zomaar te beoordelen, aangezien zelfstandigen soms andere kosten door hun bedrijf laten dragen (woning, auto, ...). Ook moet rekening gehouden worden met de regionale en eventuele lokale maatregelen op dit vlak. Verondersteld kan worden dat de tijdelijke stopzetting van de activiteit sterk uiteenlopende gevolgen heeft voor verschillende types van zelfstandigen. Ook zelfstandigen die geen crisisoverbruggingsrecht hebben aangevraagd kunnen een daling van hun inkomen ondervinden. In elk geval mogen ook hier gaten in het systeem niet

(34) Studenten die het hele jaar door werken presteren gedurende de vier kwartalen. De gegevens zijn afkomstig van de RSZ.

(35) Bevers, T., Burnel, V., Coenen, A., Gilbert, V. en Jacobs, A., The end of the world as we know it? De impact van de COVID-19 uitbraak op de Belgische arbeidsmarkt, in dit nummer.

(36) POD Maatschappelijke Integratie, Enquête OCMW's, 2020.

worden uitgesloten, over de non-take-up van sociale rechten tijdens de coronacrisis is evenwel nog niet veel gekend.³⁷ Uit de enquête van de POD Maatschappelijke Integratie blijkt dat meer zelfstandigen met name in april beroep doen op de OCMW's, al is dit nog beperkt.³⁸ Ook uit een andere bevraging bij de Vlaamse OCMW's blijkt dat nieuwe groepen zich tot het OCMW wendden, waaronder meer zelfstandigen en kunstenaars.³⁹

4.1.5. **Artiesten en medewerkers van de cultuur- en evenementensector**

Een groep die bijzonder hard getroffen wordt door de coronacrisis is de groep van artiesten en medewerkers van de cultuur- en evenementensector. Zo goed als alle geplande activiteiten en evenementen tijdens de eerste maanden van de coronacrisis werden geannuleerd en ook daarna waren er sterke beperkingen die evenementen moeilijk of onmogelijk maakten. Zo waren massa-evenementen ook tijdens de zomermaanden verboden. Duizenden artiesten en tijdelijke medewerkers uit de cultuur- en evenementensector konden niet of nauwelijks werken en vielen zonder beroepsinkomen. Voor vele van de artiesten en medewerkers werden hun opdrachten stopgezet en zijn de vooruitzichten nog steeds beperkt.

In deze sector werken veel mensen met een contract van bepaalde duur of als zelfstandige. Op basis van informatie verschaft door de Nationale Rekeningen blijkt dat er in ons land 18.500 artiesten actief zijn, waarvan ongeveer 7.400 als zelfstandige en ongeveer 11.200 als loontrekkende. Aanvankelijk dreigde een belangrijke groep artiesten door de mazen van het net te vallen en geen beroep te kunnen doen op de bijzondere maatregelen die aan het begin van de coronacrisis werden genomen. Het versoepelen van de toegang tot tijdelijke werkloosheid voor tijdelijke contracten en uitzendkrachten, en de toegang tot het overbruggingsrecht voor zelfstandigen in bijberoep, losten een deel van het probleem op. Volgens de Rijksdienst voor Arbeidsvoorziening (RVA) werden er in maart 2020 8.294 betalingen van een volledige werkloosheidsuitkering verricht aan werknemers die als artiest zijn geregistreerd. Deze groep heeft ook veel aanvragen voor tijdelijke werkloosheid omwille van overmacht door de coronacrisis ingediend, in maart en april waren dat er respectievelijk 1.250 en 1.304. Artiesten die als zelfstandige in hoofdberoep of in bijberoep actief zijn en die evenementen geannuleerd zien door de maatregelen, kunnen zich wenden tot hun sociaal verzekeringsfonds en hebben in de regel recht op het overbruggingsrecht.

Ondanks enkele versoepelingen blijven artiesten en medewerkers van de cultuur- en evenementensector bijzonder kwetsbaar doordat vele van hun activiteiten sterk ingeperkt worden of niet kunnen doorgaan. Daarboven blijft er een significant inkomensverlies voor artiesten en medewerkers uit de cultuur- en evenementensector en blijft het perspectief voor deze sector onzeker.

(37) Er gebeurden wel veel communicatiecampagnes (gratis call center binnen het RSVZ, media, sociale media (meer dan 500.000 zelfstandigen bereikt), websites ...) om een maximum aan zelfstandigen te bereiken en in te lichten over de voorziene/genomen maatregelen tijdens deze crisis.

(38) POD Maatschappelijke Integratie, *Enquête OCMW's*, 2020.

(39) De Wilde, M., Van Lancker, W., Hermans, K. en Roose, R., *Resultaten 4de Covid-19-bevraging*, 2020.

4.1.6. Sekswerkers

Een groep die eveneens bijzonder hard getroffen werd door de coronacrisis zijn sekswerkers. Bij het ingaan van de lockdown hadden duizenden mensen van de ene op de andere dag geen bestaansmiddelen meer en een groot deel van hen had geen vervangingsinkomen (overbruggingsrecht, tijdelijke werkloosheid of leefloon).

In België zouden naar schatting tussen de 25.000 en 30.000 sekswerkers werkzaam zijn.⁴⁰ Daarvan zou ongeveer de helft voltijds in het 'zwart' actief zijn, wat wellicht de meest kwetsbare groep is onder de sekswerkers. Verder is naar schatting 80% van deze groep vrouw. Er zijn geen cijfers over de verhouding hoofd- of bijberoep en er is ook geen betrouwbare informatie over de door sekswerkers gegenereerde inkomens. Volgens UTSOPI, het collectief van sekswerkers in België, zijn de 300 sekswerkers waarmee zij in direct contact staan voor het overgrote deel volledig afhankelijk van de activiteit als sekswerker om in hun levensonderhoud te voorzien.

Hoewel het geen strafrechtelijke activiteit betreft, bestaat er geen officieel sociaal statuut voor sekswerkers. In de praktijk zijn er drie typische situaties: freelance met statuut van zelfstandige, werknemer of zwartwerk. In de eerste twee gevallen staat de zelfstandige of werknemer dan geregistreerd als 'hostess', 'masseur' of 'ober'; in geval van zwartwerk wordt de activiteit niet aangegeven en valt de persoon onder geen van de voorziene stelsels.

Tot aan de versoepeling van begin juni werd sekswerk als contactberoep de facto verboden vanwege de geldende afstandsmaatregelen. Hierdoor konden sekswerkers hun beroep dus niet langer uitoefenen en verworven ze niet langer inkomsten uit deze activiteit.⁴¹ Sekswerkers die onderworpen zijn aan het sociaal statuut van zelfstandigen kunnen genieten van de tijdelijke crisismaatregelen, genomen in het kader van de coronacrisis, zoals bijvoorbeeld het overbruggingsrecht. UTSOPI stelt echter dat de ontvangen vergoeding doorgaans niet de huur van de etalage dekt, die sekswerkers tijdens de crisis moeten blijven doorbetalen.⁴² De werknemers onder de sekswerkers hebben toegang tot het systeem van tijdelijke werkloosheid als gevolg van overmacht of tot een ziekte- en arbeidsongeschiktheidsverzekering. De doorgaans preciaire contracten en het ontbreken van een officieel statuut als sekswerker kunnen de toegang tot die regelingen evenwel in gevaar brengen. In veel gevallen wordt de activiteit niet aangegeven, vaak omwille van een precair verblijfsstatuut, en in het zwart uitgevoerd. Wanneer in deze situatie het inkomen uit sekswerk wegvalt en onder meer hun verblijfsstatuut en hun woonsituatie het toelaten, kunnen deze sekswerkers in de praktijk een beroep trachten te doen op sociale bijstand. De vermelding van sekswerk als eerdere bron van inkomsten werd door sommige OCMW 's echter geïnterpreteerd als een bevestiging van het vermoeden van zwartwerk, waardoor een leefloon aan deze sekswerkers geweigerd werd. Vele sekswerkers beschikken niet over een buffer om het

(40) De federale politie schatte in 2015 nog dat er 26.000 sekswerkers in België werkzaam zijn. UTSOPI, het collectief van sekswerkers in België, hanteert een schatting van 25.000 tot 30.000.

(41) Een uitzondering zijn sekswerkers die via webcam actief zijn en die volgens de organisaties op het terrein de vraag tijdens de lockdown veeleer zagen toenemen.

(42) Het betreft meestal een particulier huurcontract.

wegvallen van inkomen op te vangen en de schulden lopen, volgens de organisaties op het terrein, snel op.

4.1.7. Informele economie en personen met een zeer preciaire werksituatie

Tot slot behoren personen met een zeer preciaire werksituatie en personen die in de informele economie werken tot zeer kwetsbare groepen op de arbeidsmarkt. Ten eerste is de afhankelijkheidspositie van kwetsbare werknemers nog sterk vergroot zodat de kans tot en de mate van uitbuiting hierdoor nog groter dreigt te worden. Door de coronacrisis zijn kwetsbare werknemers nog meer geïsoleerd dan vroeger: de mogelijkheden om een andere job aan te nemen zijn zeer beperkt geworden en zij hebben nog minder makkelijk toegang tot instanties die hen kunnen helpen. Hierdoor zijn ze nog meer afhankelijk geworden van hun werkgever. Ook zijn er de personen die, al dan niet volledig, in de informele economie actief zijn. Personen die deeltijds zwartwerken zien hun inkomen dalen, maar personen die volledig in de informele economie aan de slag zijn, kunnen bovendien geen aanspraak maken op een sociale uitkering. In het bijzonder diegenen die zwartwerk niet met een uitkering combineren, vallen volledig uit de boot.

4.2. KWETSBARE GROEPEN ONDER DE NIET-ACTIEVEN

Voor wat betreft de kwetsbare groepen onder de niet-actieven maken we een onderscheid tussen de groep die beroep doet op de sociale minimumuitkeringen en de bijzonder kwetsbare groepen die bijna volledig door de mazen van het sociale beschermingsnet vallen.⁴³

4.2.1. Kwetsbare groepen met sociale minima

Zoals reeds aangehaald, zijn het merendeel van de mensen in armoede niet of in zeer beperkte mate actief op de arbeidsmarkt. In de meeste gevallen zijn ze dus afhankelijk van een sociale uitkering om in hun levensonderhoud te voorzien. In tegenstelling tot de kwetsbare groepen op de arbeidsmarkt kenden ze in mindere mate een daling van hun inkomen, voor zover ze geen aanvullend professioneel inkomen hadden.

Niettemin hebben personen die een beroep doen op een minimum socialezekerheidsuitkering of sociale bijstand ook, los van de coronacrisis, een laag inkomen. Zo volstaan zowel voor als tijdens de coronacrisis de laagste werkloosheidsuitkeringen en de leeflonen niet om aan armoede te ontsnappen. Bovendien werden ze geconfronteerd met verhoogde uitgaven – onder meer door de aankoop beschermingsmateriaal en hogere prijzen en lagere beschikbaarheid van basisproducten – en een beperktere toegang tot maatschappelijke hulp- en dienstverlening, waaronder de toegang tot voedselhulp. Ook de beperkingen van hun huisvestings situatie (kleinere woonoppervlakte, weinig of geen groen en openbare ruimte in de buurt, ...) leiden tot een bijzonder zware impact van de coronacrisis op de sociale situatie van deze groepen.⁴⁴

(43) Voor de volledigheid: hier vallen ook de personen onder die in het zwart werken en geen beroep doen op een sociale bijstandsuitkering.

(44) Zie ook: 2.2. Armoede.

Een eerste categorie zijn personen die voor hun inkomen afhankelijk zijn van de minimale socialezekerheidsuitkeringen. We bespreken hier de situatie voor personen met een werkloosheidsuitkering of een ziekte- en invaliditeitsuitkering.

Voor de werklozen die een (reguliere) werkloosheidsuitkering ontvangen is het, naast de hierboven aangehaalde problemen, in deze economisch moeilijke tijden allesbehalve evident om aan een job te geraken. Bovendien blijkt uit verkennend internationaal onderzoek dat voornamelijk kwetsbare werknemers (lage lonen, jongeren, laaggeschoolden) hun job verliezen tijdens de coronacrisis.⁴⁵ Om de impact hiervan te verzachten werd evenwel de degressiviteit van de uitkeringen tijdelijk stopgezet en werd recht op inschakelingsuitkeringen met drie maanden verlengd.⁴⁶ Voor tijdelijk werklozen en werklozen met bedrijfstoeslag werd een cumulatie toegestaan van de uitkering met het loon in de zogenaamde vitale sectoren.⁴⁷

De ziekte- en invaliditeitsuitkering voor een werknemer die arbeidsongeschikt wordt bedraagt de eerste zes maanden 60% van het brutoloon per dag, wat overeenkomt met de periode van primaire ongeschiktheid. Voor personen met een laag inkomen, kan een dergelijke terugval een grote invloed hebben. Zo bedroeg het armoederisico van personen die inactief zijn en een ziekte- of invaliditeitsuitkering ontvangen 25,9% in 2018.⁴⁸ Tijdens de coronacrisis is in maart een sterke stijging van het aantal arbeidsongeschikten vastgesteld bij zowel werknemers als zelfstandigen, weliswaar met een terugval in april en mei. Voor deze groepen zal het cruciaal zijn om werk te maken van een duurzame herintegratie op de arbeidsmarkt. In deze context kunnen ook de gevolgen voor de geestelijke gezondheid niet onderschat worden. Bij de crisis van 2008 nam de erkende arbeidsongeschiktheid om psychische redenen (voornamelijk depressie en andere angststoornissen zoals burn-out) bijna exponentieel toe en ook nu zijn er indicaties dat de mentale gezondheid achteruitgaat. Ook hiervoor zal het beleid de nodige aandacht moeten hebben, in het bijzonder omdat het om een gezondheids crisis gaat die sterk ingrijpt op ieders persoonlijke en sociale leven en daarom wellicht minstens even belastend is voor de mentale gezondheid. Uit ervaring van vorige crisissen, met name die van 2008, weten we dat het risico groot is dat de weerslag op de arbeidsmarkt in de eerste plaats de (voormalig) arbeidsongeschikten zal treffen, voornamelijk door een toename van de instroom in de langdurige arbeidsongeschiktheid (met name in de geestelijke gezondheidszorg) en door de knelpunten bij herintrede op de arbeidsmarkt.

(45) OESO, *OECD Employment Outlook 2020: Worker Security and the COVID-19 Crisis*, Parijs, OECD Publishing, 2020; Jacobs, A., Macro-economische impact van de uitbraak van het coronavirus: recessie, herstel en blijvende schade, in dit nummer.

(46) RVA, *FAQ Corona*, geraadpleegd op 20 oktober 2020 via https://www.rva.be/sites/default/files/assets/chomage/FAQ/Faq_Corona_NL_20200729.pdf.

(47) Dit kon tot 31 augustus 2020. Koninklijk besluit van 23 april 2020 tot het tijdelijk versoepelen van de voorwaarden waaronder werklozen, al dan niet met bedrijfstoeslag, kunnen worden tewerkgesteld in vitale sectoren en tot het tijdelijk bevrozen van de degressiviteit van de volledige werkloosheidsuitkeringen.

(48) Statbel (Algemene Directie Statistiek – Statistics Belgium), *EU-SILC-enquête*, 2018. Meer bepaald gaat het over personen die inactief zijn en meer dan 6 maanden ziekte- of invaliditeitsuitkering ontvangen.

Een tweede categorie betreft de personen die een beroep doen op sociale bijstand om in hun levensonderhoud te voorzien. Het gaat onder meer om leefloonbegunstigden, personen met een handicap en personen met een inkomensgarantie voor ouderen.

Eerst en vooral zijn er de personen met een leefloon die ook voor de coronacrisis dienden rond te komen met een inkomen dat in de meeste gevallen onder de armoedegrens lag. Zo bedraagt het leefloon voor een alleenstaande 959 EUR vanaf maart 2020 terwijl de meest recente armoedegrens op 1.184 EUR per maand werd bepaald. Tijdens de coronacrisis kwamen daar nog factoren bij die de druk op de financiële situatie nog verhoogde, zoals bijkomende kosten voor hygiëne (o.a. mondklappers en handgels), het verhogen van de prijzen en de verminderde beschikbaarheid van (basis)producten en voor een deel onder hen (bijna 1 op 10) het wegvallen van het professioneel inkomen. Daarnaast was er wellicht ook een verhoogde nood aan maatschappelijke hulp- en dienstverlening, zoals psychologische en administratieve hulp, maar juist deze kwam in het gedrang doordat het OCMW moeilijker bereikbaar werd tijdens de lockdownperiode. We komen hier op terug in het laatste hoofdstuk over de rol van het OCMW als laatste vangnet van de sociale bescherming.

Daarnaast vormen ook personen met een handicap een kwetsbare groep, waarvan een belangrijk deel afhankelijk is van een socialebijstandsuitkering. Reeds voor de coronacrisis liepen personen met een handicap in België een groot risico op armoede en sociale uitsluiting (30,5% voor personen met een handicap t.o.v. 20,0% voor de gehele bevolking). Personen met een handicap hebben ook een hoger monetair armoederisico (23,1% t.o.v. 16,4%) en moeten bovendien vaak bijkomende kosten dragen die volgen uit de aard van hun beperking.⁴⁹ Naast een financiële impact heeft de coronacrisis ook een grote psychische impact op personen met een handicap en hun gezin, die in 'normale' tijden reeds kwetsbaar zijn. Zo waren vele dag- en residentiële centra genoodzaakt te sluiten of vele activiteiten te schrappen omwille van de lockdownmaatregelen, waardoor vaak de ouders zelf moeten instaan voor de opvang van hun gehandicapt kind naast de overige zorgen.

De lockdown had ook een directe impact op het aantal aanvragen voor een inkomensvervangende tegemoetkoming of integratietegemoetkoming. Zo was er een snelle terugval vanaf maart tot in mei die wellicht kan verklaard worden door het uitstellen van medische controles die deel uitmaken van de aanvraagprocedure. Verder kunnen personen met een inkomensvervangende tegemoetkoming en of een integratietegemoetkoming die tijdelijk werkloos zijn, geconfronteerd worden met een negatief effect op hun tegemoetkoming omwille van de verschillende vrijstellingen tussen arbeidsinkomen en het vervangingsinkomen.⁵⁰

Tot slot vormen ouderen een kwetsbare groep tijdens de coronacrisis. Eerst en vooral is er voor deze groep een hoger risico om ernstig ziek te worden of te overlijden aan

(49) Statbel (Algemene Directie Statistiek – Statistics Belgium), *EU-SILC-enquête*, 2018.

(50) Artikel 9ter van het koninklijk besluit van 6 juli 1987 betreffende de inkomensvervangende tegemoetkoming en de integratietegemoetkoming. Ter informatie: in het vierde kwartaal van 2017 waren er 25.213 rechthebbenden op een inkomensvervangende tegemoetkoming of integratietegemoetkoming met één of andere vorm van arbeidsinkomsten op een totaal aantal van 182.895 rechthebbenden.

COVID-19, waardoor het in het bijzonder voor ouderen uitermate belangrijk is de contacten te beperken en de afstandsregels te respecteren. De keerzijde hiervan is echter een toename van het sociale isolement van ouderen tijdens de coronacrisis. Daarnaast zorgen de bijkomende kosten ervoor dat ouderen met een laag inkomen het financieel moeilijker krijgen. Het gaat dan voornamelijk over de personen met een laag pensioen en diegenen die een inkomensgarantie voor ouderen of leefloon ontvangen.

Voor deze groepen werden in het kader van de Task Force Kwetsbare Groepen⁵¹ wel verschillende maatregelen genomen. Zo ontvangen leefloombegunstigden, personen met een beperking en mensen die recht hebben op een inkomensgarantie voor ouderen gedurende zes maanden automatisch 50 EUR extra per maand. Ook OCMW's krijgen extra middelen voor materiële, sociale, medische en psychologische ondersteuning.

4.2.2. Bijzonder kwetsbare groepen

De meest kwetsbare groepen zijn diegenen die niet of onvoldoende beroep (kunnen) doen op het sociale beschermingsnet, of meer algemeen nauwelijks of geen aansluiting vinden met de gangbare levensstandaard in België. Het gaat onder meer om dak- en thuislozen, mensen zonder wettelijk verblijf en asielzoekers.

Een eerste bijzonder kwetsbare groep zijn dak- en thuislozen. Binnen deze groep zijn de meest kwetsbare diegenen die niet de middelen hebben om zelf in hun onderdak te voorzien. Een eerste categorie zijn de daklozen die op straat wonen en diegenen die in nood-, crisis- of nachtopvang verblijven. Daarnaast zijn er de thuislozen die verblijven in huisvestingsstructuren voor mensen zonder vaste verblijfplaats, voor vrouwen in opvangsituaties, voor asielzoekers en migranten, voor mensen die uit een instelling komen of voor begunstigden van een begeleiding bij de huisvesting op lange termijn.⁵² Eerst en vooral was het voor deze groep zo goed als onmogelijk om de maatregelen tijdens de lockdown na te leven. Daarnaast kwam de toepassing van de administratieve procedures, die nochtans essentieel zijn bij de sociale begeleiding van daklozen, in het gedrang tijdens de eerste maanden van de crisis. Naast de situatie van de dakloze die aanspraak kan maken op het recht op maatschappelijke integratie zonder een geregistreerde woonplaats te hebben, is de inschrijving in het bevolkingsregister een essentiële voorwaarde om aanspraak te kunnen maken op rechten op sociale zekerheidsuitkeringen en om de continuïteit van deze uitkeringen te waarborgen. Bovendien kan tijdelijke huisvesting die door een derde partij aan een dakloze wordt aangeboden, leiden tot vragen over de situatie van feitelijk samenwoners.

Een andere bijzonder kwetsbare groep zijn vreemdelingen zonder verblijfsvergunning en (uitgeprocedeerde) asielzoekers. Het recht op bijstand is voor deze groepen zeer beperkt. De hulpverlening aan personen zonder wettig verblijfsrecht is in principe

(51) De Task Force Kwetsbare Groepen werd opgericht om een antwoord te bieden op de sociale impact van de coronacrisis. Ze bestaat uit: de federale kabinetten Armoedebestrijding, Maatschappelijke Integratie en Sociale Zaken; de kabinetten van de bevoegde gewestelijke ministers voor armoedebestrijding, sociale zaken en welzijn; de POD Maatschappelijke Integratie; de FOD Sociale Zekerheid en uit wetenschappelijke deskundigen.

(52) Dit komt overeen met categorie 1 en 2 van de ETHOS-typologie (Europese Typologie van dakloosheid en sociale uitsluiting), zijnde 'mensen zonder vaste verblijfplaats' en 'mensen in noodopvang'.

beperkt tot de dringende medische hulpverlening en dit was allesbehalve evident in de lockdownperiode, al is er slechts een zeer geringe terugval op basis van de enquête bij OCMW's. Vreemdelingen met verblijfsrecht zijn dan weer vaak gebonden door de voorwaarde geen onredelijke belasting te vormen voor het bijstandstelsel van het land van verblijf. Op basis van signalen uit het werkveld blijkt dat vreemdelingen die hun werk verloren daarom vaak geen beroep durven te doen op het OCMW, uit vrees hun verblijfsrecht te verliezen. Uitgeprocedeerde asielzoekers kunnen wel een verlenging van de materiele hulp in de opvang aanvragen, maar de procedure en de beperkte beschikbaarheid van maatschappelijk werkers en advocaten maakt dit niet evident. Ook de niet-uitgeprocedeerde asielzoekers ondervinden nadelen van de huidige crisis. Zo worden asielzoekers geacht na twee maanden door te stromen naar reguliere huisvesting, maar het vinden van een woning was tijdens de coronacrisis allesbehalve evident.

Het ontbreekt vreemdelingen in de eerste plaats vaak aan een stabiel inkomen en middelen om in hun levensonderhoud te voorzien. Bovendien worden ze, zoals andere kwetsbare groepen, geconfronteerd met moeilijkere toegang tot maatschappelijke hulp- en dienstverlening, verhoging van de prijzen en verminderde beschikbaarheid van basisproducten, evenals bijkomende uitgaven om de essentiële voorzorgsmaatregelen te nemen om zich te beschermen tegen COVID-19. Sommigen trekken zich daarom terug in overdreven isolatie, anderen doen dit vanwege de onzekerheid over hun rechten en gebrek aan informatie hierover. Het gevolg is onder meer dat velen gezondheidsdiensten vermijden en daardoor een gevaar kunnen vormen voor zichzelf en de samenleving. Tot slot was en is voor personen zonder verblijfsrecht, vreemdelingen die hun werk verliezen en uitgeprocedeerde asielzoekers terugkeren naar het land van herkomst veelal niet mogelijk omwille van de reisbeperkingen. Daarboven komt dat het indienen van verblijfsaanvragen moeilijk was tijdens de eerste maanden van de coronacrisis omdat de diensten die de nodige bewijsstukken kunnen afleveren niet of niet volledig operationeel waren.

Met het hernemen van de economische activiteiten en het openbare leven, inclusief de toegankelijkheid van medische en sociale diensten, kan verondersteld worden dat de meest scherpe gevolgen van de crisis ook voor deze groepen gemilderd zijn. Toch kan, met de blijvende beperkingen van de economische activiteiten en het sociale leven, verondersteld worden dat de situatie van deze zeer kwetsbare groepen nog moeilijker blijft dan voor de coronacrisis. Bij een nieuwe toename van de COVID-19-epidemie is het daarom cruciaal om de toegankelijkheid en continuïteit van zowel medische als maatschappelijke hulp- en dienstverlening te waarborgen.

4.3. KWETSBARE GEZINNEN MET KINDEREN

De coronacrisis stelt alle gezinnen met kinderen voor ongeziene uitdagingen. Zo betekende de sluiting van de scholen bijvoorbeeld dat lessen van thuis uit moesten gevolgd worden. Voor kinderen, jongeren en gezinnen in armoede laten de gevolgen van de coronacrisis zich evenwel nog scherper voelen. Dit komt onder meer door het gebrek aan financiële en (im)materiële mogelijkheden op het vlak van werk, inkomen, huisvesting, sociaal netwerk en digitale mogelijkheden. Op basis van de meest recente cijfers weten we dat meer dan 1 op 5 van de kinderen jonger dan 18 jaar met een risico

op armoede of sociale uitsluiting leven. Het is met name deze groep die bijzonder kwetsbaar is voor de impact van de coronacrisis.⁵³ Hoewel exacte cijfers over armoede en de levensomstandigheden van tijdens de coronacrisis vooralsnog ontbreken, kunnen we op basis van praktijkervaringen en de gekende armoede en sociale ongelijkheden voor de coronacrisis toch enkele belangrijke vaststellingen doen.

Eerst en vooral heeft de sluiting van de scholen de bestaande ongelijkheden hoogstwaarschijnlijk versterkt. Kinderen uit gezinnen die in armoede leven, wonen vaker in omstandigheden die thuisonderwijs moeilijk maken. Zo beschikken bijvoorbeeld de ouders over het algemeen over minder vaardigheden en kennis om de juiste begeleiding en ondersteuning te bieden aan hun kinderen en is het sociale netwerk vaak beperkter om dergelijke problemen op te vangen. Daarnaast vereisen online leeromgevingen meestal computers, een betrouwbare internetverbinding en een geschikte plaats om huiswerk te maken en online les te volgen. In 2014 woonde 11% van de kinderen tussen 1 en 15 jaar in een huis waar ze, omwille van financiële redenen, geen geschikte plaats hebben om huiswerk te maken. Voor gezinnen in armoede was dit maar liefst voor 68% van de kinderen het geval.⁵⁴

Internettoegang is dus een belangrijke voorwaarde om thuis onderwijs te volgen en geen leerachterstand op te lopen. In 2019 beschikte 2% van de schoolgaande kinderen niet over internet thuis. Terwijl dit in Vlaanderen om 1% en in Wallonië om 2% gaat, loopt het in Brussel op tot 6%. Er zijn ook belangrijke verschillen naar inkomensniveau. Waar de internettoegang voor huishoudens met een inkomen boven 1.900 EUR quasi universeel is, loopt het percentage kinderen dat geen toegang heeft bij de groep met een inkomen lager dan 1.900 EUR, op van 7 tot 10%. Hierbij is het belangrijk om aan te stippen dat toegang tot internet zeer ruim gedefinieerd is. Het gaat om toegang in huis via 'een' toestel. Dit maakt dat voor meer intensief gebruik van internet het aantal kinderen dat geen effectieve toegang heeft wellicht significant hoger is.

(53) In 2018 bedroeg het risico op armoede of sociale uitsluiting voor kinderen 23%. Statbel (Algemene Directie Statistiek – Statistics Belgium), *EU-SILC-enquête*, 2018.

(54) Een geschikte plaats dient voldoende ruim en rustig te zijn. Statbel (Algemene Directie Statistiek – Statistics Belgium), *EU-SILC-enquête*, 2014.

TABEL 2: PERCENTAGE SCHOOLGAANDE KINDEREN DIE THUIS GEEN INTERNET HEBBEN NAAR LEEFTIJD EN INKOMENSNIVEAU

België	Gezinsinkomen	%	Aantal in steekproef
Totaal	Totaal	2,1%	2.036
6-11 jaar	Totaal	1,6%	1069
12-17 jaar	Totaal	2,7%	967
Totaal	< 1.900 EUR	8,6%	454
6-11 jaar	< 1.900 EUR	7,0%	231
12-17 jaar	< 1.900 EUR	10,3%	223
Totaal	≥ 1.900 EUR	0,1%	1.582
6-11 jaar	≥ 1.900 EUR	0,0%	838
12-17 jaar	≥ 1.900 EUR	0,1%	744

Bron: Statbel (Algemene Directie Statistiek – Statistics Belgium), *Enquête naar het ICT-gebruik bij huishoudens en individuen*, 2019.

Het effect van de coronacrisis op de scholing kan voor kinderen die in armoede leven zeer nefast zijn. Zo weten we dat tijdens vakantieperiodes de onderwijskloof tussen kinderen die in armoede opgroeien en andere vergroot. Tijdens de lockdownperiode en bijbehorende sluiting van de scholen was dit niet beter. Een eerste studie voor Vlaanderen wijst erop dat de sluiting van de scholen resulteert in een leerachterstand die equivalent is met een half jaar. Ook worden er in scholen met meer kwetsbare leerlingen grotere leer verliezen en toename van de ongelijkheid vastgesteld.⁵⁵ Op termijn zal de impact van de coronacrisis op scholing ook belangrijke gevolgen hebben op andere domeinen zoals arbeidsmarkt, sociale bescherming, gezondheid, sociale inclusie en armoede. Zo kunnen dergelijke leerachterstanden leiden tot een lager loon en een hogere kans op werkloosheid. Het is cruciaal voor de diverse overheden om op dit vlak, zowel qua monitoring als remediëring, een bijkomende inspanning te leveren.

Voor kinderen en jongeren leidde naast de sluiting van de scholen, ook de stopzetting van kinderopvang en de vrijetijdsactiviteiten tot sterk verminderde contacten met andere kinderen en volwassenen. De mogelijkheden om samen te spelen en anderen te ontmoeten en zo sociale en andere vaardigheden op te bouwen, kwamen hierdoor in het gedrang. Dit kan belangrijke gevolgen hebben voor de ontwikkelingskansen van kinderen en jongeren in kwetsbare gezinnen. Vandaar dat initiatieven zoals zomerscholen en georganiseerd vrijetijdsaanbod tijdens de zomermaanden voor kinderen en jongeren meer dan welkom waren. Het gaat hierbij onder meer om lokale, buurtgerichte initiatieven zoals speelpleinwerking, buitenschoolse activiteiten, maar ook allerlei themakampen (sport, cultuur, avontuur, ...). Niettemin nemen kinderen,

(55) Maldonado, J. en De Witte, K., *The effect of School Closures on Standardised Student Test Outcomes*, Working paper, Department of Economics KU Leuven, 2020.

jongeren en gezinnen in armoede minder vaak deel aan dit georganiseerde aanbod en beschikken ze meestal over een beperkter sociaal netwerk. Om hun ontwikkelingskansen te vergroten is het nochtans belangrijk hen hierbij zo veel mogelijk te betrekken. Hiervoor dienen lokale besturen zo inclusief mogelijk te werk te gaan (onder meer bij de inschrijvingen) en in te zetten op een maximale toegankelijkheid van het aanbod voor kinderen en jongeren, met bijzondere aandacht voor hen die in armoede opgroeien of een specifieke ondersteuningsbehoefte of handicap hebben. Een heldere en begrijpbare communicatie over het aanbod en de genomen veiligheidsmaatregelen om ouders en kinderen gerust te stellen, is daarbij cruciaal.

Daarnaast manifesteert de impact van de coronacrisis zich voor kinderen in kwetsbare gezinnen ook op andere domeinen. Zo laat de ongelijke huisvestings- en woonomgeving zich bij kwetsbare gezinnen scherp voelen in deze periode waarin een groot deel van de tijd thuis wordt doorgebracht. Zo weten we uit cijfers dat gezinnen in armoede vaak wonen in minder goede of zelfs slechte huisvesting. Ze wonen ook vaker in buurten met minder publieke en groene ruimte.⁵⁶

Het risico bestaat dat de coronacrisis de meest kwetsbare gezinnen nog verder isoleert, terwijl net voor hen maatschappelijke participatie hoogst noodzakelijk is. In het bijzonder is voor kinderen en jongeren deelname aan sociale activiteiten belangrijk omdat deze een positieve invloed hebben op hun ontwikkelingskansen en eveneens het welbevinden en functioneren van het gezin en de gezinsleden ten goede komen. Anderzijds kwam, met name in de eerste maanden van de coronacrisis, de toegang tot maatschappelijke hulp- en dienstverlening, administratieve diensten en andere ondersteuning in het gedrang. De druk op kwetsbare gezinnen nam hierdoor verder toe. Om de gevolgen op lange termijn voor kinderen – in het bijzonder in kwetsbare gezinnen – te beperken, dienen de toegang en continuïteit van onderwijs, vrijetijdsactiviteiten en maatschappelijke hulp- en dienstverlening zo veel mogelijk gewaarborgd blijven.

4.3.1. Eenoudergezinnen en gezinnen met zorgbehoevende kinderen

Twee groepen van kwetsbare gezinnen die hard getroffen werden door de coronacrisis waren enerzijds eenoudergezinnen en anderzijds gezinnen met kinderen met extra ondersteuningsbehoefte of een handicap. Om te beginnen kende ongeveer de helft van de eenoudergezinnen reeds voor de coronacrisis een verhoogd risico op armoede en sociale uitsluiting; in 80% van de gevallen zijn de alleenstaande ouders vrouwen. Hun situatie is er sinds de coronacrisis niet op verbeterd en wellicht nog zichtbaarder geworden. Zo laten een inkomensdaling, de afzonderingsmaatregelen of de (bijkomende) zorgen voor de kinderen zich sterker voelen in eenoudergezinnen doordat niet op een partner kan gerekend worden.

Een tweede kwetsbare groep zijn gezinnen met kinderen die een specifieke ondersteuningsbehoefte of handicap hebben. Al vanaf het begin van de coronacrisis, doken er ook signalen op dat het heel zwaar is voor ouders om de zorg van een kind te combineren met (thuis)werk. De begeleiding valt weg, de school is dicht, vaste patronen

(56) Kind en Gezin, *Kind in Vlaanderen*, p. 95, 2019.

en ritmen zijn doorbroken en opvang is niet altijd mogelijk voor wie thuiswerkt. Ook voor hen vallen de afzonderingsmaatregelen zeer zwaar doordat de hulp van vrienden of familie, en het netwerk rondom de ouders wegvalt. Daarnaast komt een eventuele inkomensdaling harder aan doordat de bijkomende zorg en behoeften voor het kind meer financiële middelen vereisen. Er zijn ouders, veelal vrouwen, die tijdens de lockdownperiode de zorg opnemen voor hun gehandicapt kind omdat anders een wekenlange afzondering dreigt, en daarvoor loopbaanonderbreking opnemen. Zij vallen terug op de daarvoor voorziene uitkering die in sommige gezinnen onvoldoende blijkt omdat er geen of slechts een ontoereikend tweede inkomen aanwezig is. Ook zij dreigen in een (tijdelijke) moeilijke financiële situatie terecht te komen.⁵⁷ In het bijzonder alleenstaande ouders die instaan voor de zorg van hun kind hebben het uiterst moeilijk.

De voornaamste maatregel om aan deze kwetsbare gezinnen tegemoet te komen is het corona-ouderschapsverlof waarvoor de aanvraagprocedure sneller verloopt, dat hogere uitkeringen biedt en soepelere toegangsvoorwaarden kent tegenover het 'gewone ouderschapsverlof'.⁵⁸ Zo is de leeftijdsvoorwaarde van 21 jaar voor het gehandicapt kind in bepaalde specifieke gevallen niet van toepassing.⁵⁹ Daarnaast had ook de sluiting van voorzieningen en centra grote gevolgen gehad voor de gezinnen van personen met een handicap. Zo moesten de ouders vaak plots zelf instaan voor alle zorgen. Mensen die hun werk moeten opgeven om familieleden of anderen te ondersteunen, kunnen gedurende deze periode zelf worden ondersteund, inclusief het blijven ontvangen van een inkomen via het mantelzorgverlof.⁶⁰ Niettemin blijft ondanks de genomen maatregelen de druk op deze kwetsbare gezinnen groot. Niet alleen de financiële situatie en de organisatie van het gezin moeten herbekeken worden, maar ook op mentaal en menselijk vlak zijn ze zowel voor ouders als voor kinderen grote uitdagingen. In het bijzonder voor mensen in armoede is bijkomende ondersteuning meestal noodzakelijk.

5. HET OCMW ALS LAATSTE VANGNET TIJDENS DE CORONACRISIS

Naast de maatregelen specifiek voor bepaalde doelgroepen, kunnen kwetsbare groepen zich in principe tot het OCMW wenden voor elke vorm van (bijkomende) maatschappelijke hulp- en dienstverlening. De maatregelen om de verspreiding van het COVID-19-virus tegen te gaan hadden in de eerste plaats een sterke impact op de toegang tot het OCMW. Toch leidde dit ook tot creativiteit en versoepeling met

(57) Zie voor getuigenissen: Torbeyns, A., Steeds meer gezinnen in financiële moeilijkheden, *De Standaard*, 28 april 2020.

(58) De uitkering is gelijk aan de uitkering in geval van gewone halftijds of 1/5 ouderschapsverlof, verhoogd met 25%. Voor alleenwonende ouders of een ouders van een kind met een handicap, wordt het bedrag van de uitkering voor gewoon voltijds, halftijds of 1/5 ouderschapsverlof verhoogd met 50%.

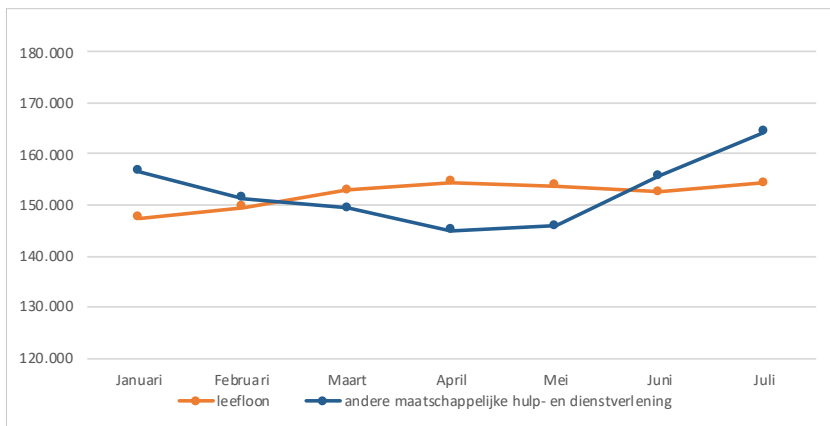
(59) Je kan ook corona-ouderschapsverlof aanvragen voor een gehandicapt kind dat ouder is dan 21 jaar, maar alleen als het geniet van een intramurale of extramurale dienstverlening, of een behandeling georganiseerd of erkend door de Gemeenschappen. RVA, *Corona-ouderschapsverlof – FAQ*, geraadpleegd op 20 oktober 2020 via https://www.rva.be/sites/default/files/assets/IC-LO/FAQ-Corona/FAQ_CPC_NL_public_20200814.pdf.

(60) RVA, *Verlof voor mantelzorg*, geraadpleegd op 20 oktober 2020 via <https://www.rva.be/nl/documentatie/infoblad/t164>.

betrekking tot de maatschappelijke hulp- en dienstverlening. Zo was een huisbezoek niet langer vereist, kon het sociaal onderzoek via telefoon of videobellen, en mocht de eis tot werkbereidheid op een soepele manier worden onderzocht.

In dit laatste deel wordt een eerst inschatting gemaakt van de rol die de OCMW's speelden als laatste vangnet tijdens de coronacrisis. De focus ligt hierbij op de toegang tot en het gebruik van maatschappelijke hulp- en dienstverlening tijdens de coronacrisis.⁶¹ De eerste resultaten van de enquête tonen aan dat er sinds het begin van de crisis in maart een toename is van het aantal leefloonbegunstigden, wat we ook bevestigd zien in de administratieve gegevens. Deze stijging wijkt bovendien sterk af van het gemiddelde op lange termijn. Zo bedroeg de groei tussen februari en april 3,1%, tegenover een gemiddelde groei van 0,6% over deze periode de voorbije 10 jaar. Meer bepaald merken we een stijging van het aantal personen met een leefloon ten opzichte van de vorige maand ten belope van 2,2% in maart en 1,1% in april, waarna een stabilisatie zich voordoet op een hoger niveau.⁶² Niettemin stellen we, ondanks de waargenomen stijgende trend, tot nu toe (nog) geen duidelijke breuk vast met de periode van een geleidelijke toename in 2015 en 2016.⁶³

GRAFIEK 2: LEEFLOON EN ANDERE MAATSCHAPPELIJKE HULP- EN DIENSTVERLENING



Bron: *Enquête OCMW's*, POD Maatschappelijke Integratie, 2020.

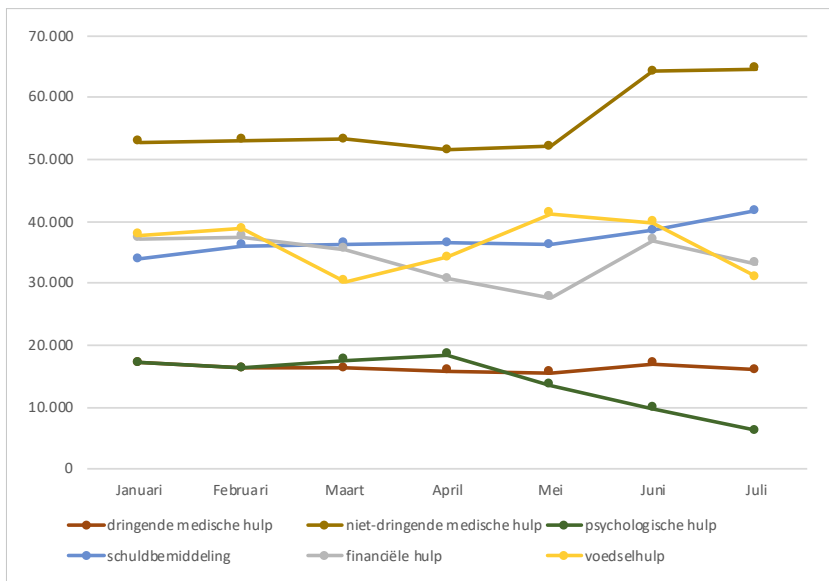
(61) Een tweede bevraging liep af in september en bevat gegevens over het aantal steunaanvragen bij de OCMW's vanaf januari tot en met augustus (al zijn de resultaten voor juli nog onvolledig). De POD MI zet deze bevraging maandelijks verder, minstens tot eind 2020. Voor meer informatie, zie: POD Maatschappelijke Integratie, *Tweede rapport van het monitoringstelsel van de sociale impact voor de OCMW's*, geraadpleegd op 20 oktober 2020 via <https://www.mi-is.be/nl/studies-publicaties-statistieken/tweede-rapport-van-het-monitoringsstelsel-van-de-sociale-impact>.

(62) De stijging tussen februari en april is 3,2% op basis van administratieve gegevens.

(63) POD Maatschappelijke Integratie, *Bulletin – Februari 2020*, geraadpleegd op 20 oktober 2020 via <https://www.mi-is.be/nl/studies-publicaties-statistieken/bulletin-februari-2020>.

De meeste vormen van andere maatschappelijke hulp- en dienstverlening door het OCMW⁶⁴ kennen in het begin van de coronacrisis eerst een daling, met name in maart en april, wat overeenkomt met de lockdownperiode. Vervolgens doet er zich een stijging voor in juni en juli, wat samengaat met de versoepelingen. Meer gedetailleerde gegevens laten evenwel belangrijke onderliggende trends zien. Zo nam de niet-dringende medische hulp, die in april daalde, vanaf juni sterk toe. Dit is in lijn met de vaststelling dat tijdens de crisis de niet COVID-19-gerelateerde medische zorg werd uitgesteld, en we wellicht nu een inhaalbeweging beginnen waar te nemen. Ook de financiële hulp, die van maart tot en met mei daalde, steeg in juni tot op het niveau van voor de crisis, maar kende in juli opnieuw een terugval. Tot slot valt op dat de hulp voor schuldbemiddeling over de hele periode toenam, met een sterke groei in juni en juli. De voedselhulp, die in mei een hoogtepunt bereikte en ook in juni hoog bleef, vertoont sinds juli een neerwaartse trend. Ook de psychologische hulp nam geleidelijk af vanaf mei. Hierbij dient wel opgemerkt te worden dat cijfers over het aantal vragen naar psychologische hulp voor het eerst beschikbaar zijn, en we niet weten of mensen zich er reeds voldoende bewust van zijn dat ze ook voor dit soort hulpverlening terecht kunnen bij het OCMW. Over het algemeen kunnen we concluderen dat de trend van het aantal begunstigden die maatschappelijke hulp- en dienstverlening vanuit het OCMW ontvangen sinds maart redelijk stabiel is. Niettemin zien we recent een toename, na een terugval in de eerste maanden van de coronacrisis.

GRAFIEK 3: MAATSCHAPPELIJKE HULP- EN DIENSTVERLENING



Bron: *Enquête OCMW's*, POD Maatschappelijke Integratie, 2020.

(64) Hieronder vallen de volgende vormen van maatschappelijke hulp- en dienstverlening: niet-dringende medische hulp, hulp betreffende kinderarmoede, psychologische hulp, schuldbemiddeling, administratieve hulp, financiële hulp en voedselhulp.

Vervolgens kijken we naar de instroom en uitstroom om een beeld te krijgen op de dynamiek van de personen die een beroep doen op het OCMW. In absolute termen is in de periode januari tot en met mei het aantal nieuwe aanvragen voor sociale bijstand gedaald. Het aantal begunstigden dat uitstroomt is echter ook gedaald in dezelfde periode, wat de opwaartse trend voor sommige vormen van maatschappelijke dienst- en hulpverlening verklaart. We kunnen dus een afname vaststellen in de mobiliteit van de OCMW-begunstigden tijdens de eerste maanden van de crisis. Dit zou kunnen verklaard worden door de beperkingen van de lockdown, die de contacten tussen de begunstigden en de OCMW's beperken (moeilijkheden bij verplaatsingen, kortere dienstperiodes, internettoegang voor gesprekken op afstand, ...). Sinds juni is het aantal nieuwe aanvragen wel weer gestegen.

Voor wat betreft het profiel van de nieuwe hulpaanvragen, kunnen we stellen dat de meeste personen die zich wendden tot het OCMW in april geen inkomen (14,4%) hadden, een werkloosheidsuitkering (11,7%) of een andere sociale uitkering (9,2%) ontvingen, of een arbeidsovereenkomst (17,1%) hadden. In juli stellen we een lichte verschuiving vast: van de personen die bij het OCMW aankloppen hadden de meeste geen inkomen (21,1%), een werkloosheidsuitkering (14,4%), een andere sociale uitkering (9,4%) of een arbeidsovereenkomst (10,9%). Het aandeel nieuwe aanvragen van personen met een arbeidsovereenkomst en werklozen lag in de eerste maanden van de crisis duidelijk hoger dan voordien. Hoewel nog steeds een groter aandeel van de personen met een arbeidsovereenkomst een steunaanvraag doet bij het OCMW dan voor de crisis, zien we dat dit aandeel geleidelijk afneemt terwijl dit voor werklozen hoog blijft. Bij de werklozen gaat het wellicht vooral om tijdelijk werklozen, gezien het feit dat de volledige werkloosheid niet significant steeg tijdens de crisis, en dat een aantal maatregelen werd genomen in de werkloosheid, zoals het bevriezen van de degressiviteit en de verlenging van de inschakelingsuitkeringen. Belangrijk om op te merken is dat de situatie voor de hulpaanvraag van bijna ongeveer 1 op 4 begunstigden niet gekend of gespecificeerd is.

Daarnaast stellen we ook een geleidelijke daling vast vanaf maart van de tewerkstellingsmaatregelen door het OCMW. In overeenstemming hiermee zien we een sterke afname van het aantal begunstigden met een vrijgesteld (-50,1%) of niet vrijgesteld beroepsinkomen (-45,3%). Dit wordt deels gecompenseerd door een verhoging met 90,5% van het aantal personen met een werkloosheidsuitkering die een aanvullend leefloon ontvangen. Een deel van de begunstigden die hun beroepsinkomen hebben verloren is overgegaan van een gedeeltelijk naar een volledig leefloon.⁶⁵

Ervaringen uit het verleden, in het bijzonder de crisis van 2008, leren dat een deel van de impact van coronacrisis zich pas later zal laten voelen in de sociale bijstand en de gezondheidszorg. Zo vertalen veranderingen op de arbeidsmarkt zich met enige vertraging in een stijging van het aantal leefloombegunstigden. Ten eerste beperkt het systeem van tijdelijke werkloosheid en het crisisoverbruggingsrecht wellicht nog de doorstroom naar de sociale bijstand. Wanneer deze systemen zullen afgebouwd worden,

(65) Toch kan de stijging van het aantal begunstigden met een volledig leefloon niet enkel hierdoor verklaard worden, aangezien de daling van het aantal begunstigden met een gedeeltelijk leefloon de toename van de begunstigden met een volledig leefloon maar voor een deel compenseert.

zal niet iedereen terug aan de slag kunnen maar ook terecht komen in de reguliere werkloosheid of de bijstand. Ten tweede zijn de financiële reserves van mensen, in het bijzonder diegene die actief zijn in de zwaar getroffen sectoren⁶⁶, beperkt en zal, indien deze zijn opgebruikt, in grotere mate beroep worden gedaan op de OCMW's. Een eerste signaal is dat het aantal aanvragen voor schuldbemiddeling bij het OCMW geleidelijk is blijven stijgen sinds het begin van de coronacrisis. Daarnaast toont ook de enquête van de NBB dat de groep personen met een spaarbuffer van minder dan 1 maand toeneemt.⁶⁷ Ten derde zal een betere toegankelijkheid van de OCMW's mogelijk tot een toename van het aantal leefloonaanvragen leiden, wat we nu al vaststellen voor de andere vormen van maatschappelijke hulp- en dienstverlening.⁶⁸ Een eerste inschatting van POD Maatschappelijke Integratie over de evolutie van het aantal leefloonbegunstigden voorspelt een toename met 7,3% voor het jaar 2020.⁶⁹

Ten gevolge van de coronacrisis hebben personen een deel van hun inkomen of koopkracht verloren of bevinden ze zich in een moeilijke sociale situatie. Om aan de toenemende vraag om hulp te kunnen beantwoorden, hebben de OCMW's extra financiële middelen ontvangen. Deze toelage kan worden aangewend voor het verlenen van hulp voor huisvesting, energieverbruik, digitale ondersteuning, psychologische hulp, gezondheid, onbetaalde facturen, andere primaire behoeften en steun in het kader van de strijd tegen kinderarmoede.⁷⁰ Niettemin zijn daarmee nog niet alle noden geleidigd. Er zullen structurele middelen en maatregelen nodig zijn om de meest kwetsbare groepen te ondersteunen en de sociale impact van de coronacrisis zoveel mogelijk te verzachten. Ook de toegang en continuïteit van maatschappelijke hulp- en dienstverlening is daarbij cruciaal. De OCMW's hebben hierbij als laatste vangnet van het socialebeschermingssysteem een essentiële rol.

6. BESLUIT: HOE DE CORONACRISIS ARMOEDE EN KWETSBARE GROEPEN HARD(ER) TREFT

Hoewel tot nog toe exacte cijfers in welke mate de coronacrisis mensen in armoede en kwetsbare groepen treft veelal ontbreken, kunnen we wel stellen dat deze personen in verhouding tot de hele bevolking harder getroffen worden. De coronacrisis laat zich op alle vlakken scherper voelen voor mensen in armoede, door de ongelijkheid die zich voordoet op de verschillende levensdomeinen. Zo hebben ze over het algemeen een lager inkomen; geen werk of werk met minder sociale bescherming en in zwaarder getroffen sectoren; een slechtere huisvestingssituatie en woonomgeving; minder digitale mogelijkheden en vaardigheden; een lagere maatschappelijke participatie en een beperkter sociaal netwerk om op terug te vallen, waardoor, bijvoorbeeld het

(66) Hierbij kan verwezen worden naar het deel 4.1. Kwetsbare groepen op de arbeidsmarkt.

(67) Het aandeel met een spaarbuffer van minder dan 1 maand stijgt van 11% in april naar 14% in september 2020. NBB, *Consumentenenquête*, 2020 (april en september).

(68) De Wilde, M., Van Lancker, W., Hermans, K. en Roose, R., *Resultaten 4de Covid-19-bevraging*, 2020.

(69) Deze inschatting is gebaseerd op de gemiddelde groei per maand van de laatste 10 jaar en de bijkomende groei die van maart tot juni werd waargenomen.

(70) De extra financiële middelen bedragen 115 miljoen EUR. Daarenboven worden ook extra middelen voor de werkingskosten (10 miljoen EUR) verleend en verhoogt de terugbetaling door de federale staat aan de OCMW's van nieuwe leefloonaanvragen tijdelijk met 15%. Voor een vollediger overzicht kan alvast verwezen worden naar: <https://www.mi-is.be/nl/tools-ocmw/synthese-van-de-werzaamheden-van-de-tf-kwetsbare-groepen>.

thuisonderwijs veel moeilijker kinderen in kwetsbare gezinnen betreft doordat ze dikwijls minder toegang tot internet hebben en de ondersteuning van thuis uit vaak ontbreekt.

In het kader van de crisis werden bijkomende maatregelen genomen om de grootste lacunes op te vangen van het socialebeschermingssysteem, met name de uitbreiding van de tijdelijke werkloosheid en het crisisoverbruggingsrecht voor zelfstandigen. Toch was dit antwoord onvolledig. Ten eerste zijn er de kwetsbare groepen op de arbeidsmarkt. Deze hebben meestal een minder beschermde werksituatie of een minder stabiel arbeidscontract. Het gaat onder meer om uitzendkrachten, freelancers en sekswerkers, maar ook om personen die in de informele economie actief zijn. Daarnaast zijn er de personen die met een sociale minimum- of bijstandsuitkering in hun levensonderhoud voorzien. Zij leefden reeds voor de coronacrisis met een inkomen rond of onder de armoedegrens, en de crisis stelde hun problemen op verschillende levensdomeinen op scherp. Ten derde zijn er de meest kwetsbare groepen die niet of onvoldoende terugvallen op de sociale bijstand. Deze categorie bestaat onder meer uit dak- en thuislozen, mensen zonder wettelijk verblijf en asielzoekers. Tot slot ondervonden kwetsbare gezinnen met kinderen veel moeilijkheden tijdens deze crisis, in het bijzonder eenoudergezinnen en gezinnen met zorgbehoevende kinderen. Een belangrijke vaststelling is dat de coronacrisis toont wie door de mazen van het sociale vangnet valt of er onvoldoende beroep op kan doen. De geïdentificeerde kwetsbare groepen kunnen daarom de focus vormen voor maatregelen om het socialebeschermingsnet op punt te stellen.

Hoewel er nog geen cijfers over de toegenomen armoede beschikbaar zijn, stellen we sinds het begin van de crisis wel al een toename van het aantal leefloonbegunstigden vast. Ook de maatschappelijke hulp- en dienstverlening neemt terug toe, nadat deze in de eerste maanden van de coronacrisis onder druk kwam te staan. Op basis van vorige economische crisissen leren we dat een deel van de impact zich pas later zal laten voelen, met name in de gezondheidszorg en in de sociale bijstand. Zo is het aannemelijk dat na een eerste fase waarin de tijdelijke werkloosheid en het overbruggingsrecht voor zelfstandigen de voornaamste economische schok hebben opgevangen, ontslagen en faillissementen zullen volgen. Ook de stijging van het aantal aanvragen voor schuldbemiddeling bij OCMW's en van het aandeel personen met beperkte financiële reserves doet vermoeden dat de sociale gevolgen zich de komende maanden steeds meer zullen laten voelen. Dit artikel was een eerste poging om een totaalbeeld te geven van de sociale impact van de coronacrisis, op basis van de gegevens waarover we tot nu toe beschikken. De volledige impact op armoede en de gevolgen voor de meest kwetsbare groepen zal pas later ingeschat kunnen worden.

Het verdere verloop van de pandemie is onzeker, maar we kunnen wel al stellen dat de gevolgen van de coronacrisis in het bijzonder voor de meest kwetsbaren nog gedurende een lange periode maatschappelijk zullen doorwerken. In de wetenschap dat de zwakste groepen harder getroffen worden, zullen maatregelen op alle beleidsniveaus nodig zijn. Eerst en vooral is een verdere monitoring van de impact op armoede en de meest kwetsbare groepen noodzakelijk om beleidsmakers in staat te stellen de sociale gevolgen van de coronacrisis zo veel mogelijk te beperken. Daarnaast dienen ook lessen getrokken te worden uit de aanpak tijdens de eerste maanden van de coronacrisis.

Op korte termijn dienen we te vermijden dat de maatschappelijke hulp- en dienstverlening bij een toename van de COVID-19-epidemie opnieuw in het gedrang komt. Op lange termijn is het belangrijk om de meest kwetsbare groepen structureel te ondersteunen, de blijvende sociale gevolgen tot een minimum te beperken en hen een toekomstperspectief te bieden.

BIBLIOGRAFIE

- Baert, S., Lippens, L., Moens, E., Sterkens, P. en Weytjens, J., *Wat denken de Vlaamse werknemers over de gevolgen van de coronacrisis voor hun carrière*, Gent, 2020.
- Bervoet, D. en Roelens, T., Van Gent en Antwerpen tot Beringen: corona sluipt door armste wijken, *De Tijd*, 7 augustus 2020.
- Cantillon, B., Marchal, S., Peeters, N., Penne, T. en Storms, B., *COVVAT Beleidsnota 2: Huishoudbudgetten en sociale minima in lockdown*, Leuven/Antwerpen, 2020.
- Decoster, A., Minten, T., Spinnewijn, J. en Van Houtven, S., The Income Gradient in Mortality during the Covid-19 Crisis: Evidence from Belgium, *Discussion Paper Series*, DPS20.18, KU Leuven, Faculty of Economics and Business, 2020.
- Decoster, A., Van Lancker, W., Vanderkelen, J. en Vanheukelom, T., *COVVAT Beleidsnota 3: Sociaal-economische kenmerken van werknemers en zelfstandigen in sectoren getroffen door de lockdown*, Leuven/Antwerpen, 2020.
- De Wilde, M., Van Lancker, W., Hermans, K. en Roose, R., *Resultaten 4de Covid-19-bevraging*, 2020.
- Federaal Planbureau, *Economische vooruitzichten 2020-2025*, juni 2020.
- Horemans, J., Kuypers, S., Marchal, S. en Marx, I., *COVVAT Beleidsnota 4: De kwetsbare werkende. Een profielschets van armoede en financiële bestaanszekerheid bij werkende Belgen*, Leuven/Antwerpen, 2020.
- Jacobs, A., Macro-economische impact van de uitbraak van het coronavirus: recessie, herstel en blijvende schade, *Belgisch Tijdschrift voor Sociale Zekerheid*, jrg. 62, 1, 2020.
- Joint Research Centre, *Households' income and the cushioning effect of fiscal policy measures in the Great Lockdown*, Presentation for the Social Protection Committee Indicator Subgroup, 2020.
- Joint Research Centre, *Households' income and the cushioning effect of fiscal policy measures in the Great Lockdown*, Science for Policy Briefs, 2020.
- Kind en Gezin, *Kind in Vlaanderen*, 2019.
- Maldonado, J. en De Witte, K., The effect of School Closures on Standardised Student Test Outcomes, *Discussion Paper Series*, DPS20.17, KU Leuven, Faculty of Economics and Business, 2020.
- NBB, *Consumentenenquête*, 2020.
- NBB, *Economic Impact of COVID-19 on the Belgian Economy*, May 2020.
- NBB, *NBB Online Household Survey*, 2020.

OESO, *OECD Employment Outlook 2020: Worker Security and the COVID-19 Crisis*, Parijs, OECD Publishing, 2020.

OESO, *PISA 2018 Results (Volume V): Effective Policies, Successful Schools*, Paris, OECD Publishing, 2020.

POD Maatschappelijke Integratie, *Enquête OCMW's*, 2020.

POD Maatschappelijke Integratie, *Tweede rapport van het monitoringssysteem van de sociale impact voor de OCMW's*, geraadpleegd op 20 oktober 2020 via <https://www.mi-is.be/nl/studies-publicaties-statistieken/tweede-rapport-van-het-monitoringssysteem-van-de-sociale-impact>.

POD Maatschappelijke Integratie, *Bulletin – Februari 2020*, geraadpleegd op 20 oktober 2020 via <https://www.mi-is.be/nl/studies-publicaties-statistieken/bulletin-februari-2020>.

RVA, *Corona-ouderschapsverlof – FAQ*, geraadpleegd op 20 oktober 2020 via https://www.rva.be/sites/default/files/assets/IC-LO/FAQ-Corona/FAQ_CPC_NL_public_20200814.pdf.

RVA, *FAQ Corona*, geraadpleegd op 20 oktober 2020 via https://www.rva.be/sites/default/files/assets/chomage/FAQ/Faq_Corona_NL_20200729.pdf.

RVA, *Infoblad Tijdelijke werkloosheid – Covid-19 (coronavirus)*, geraadpleegd op 20 oktober 2020 via <https://www.rva.be/nl/documentatie/infoblad/t2>.

RVA, *Verlof voor mantelzorg*, geraadpleegd op 20 oktober 2020 via <https://www.rva.be/nl/documentatie/infoblad/t164>.

Statbel (Algemene Directie Statistiek – Statistics Belgium), *Enquête naar arbeidskrachten*, 2019.

Statbel (Algemene Directie Statistiek – Statistics Belgium), *EU-SILC-enquête*, 2014.

Statbel (Algemene Directie Statistiek – Statistics Belgium), *EU-SILC-enquête*, 2018.

Statbel (Algemene Directie Statistiek – Statistics Belgium), *Prijsevolutie, specifiek voor kwetsbare groepen*.

Torbeyns, A., Steeds meer gezinnen in financiële moeilijkheden, *De Standaard*, 28 april 2020.

Willlaert, D., *Oversterfte door COVID-19 bij leden Socmut*, Brussel, 2020.

INHOUDSTAFEL

ARMOEDE EN KWETSBARE GROEPEN TIJDENS DE CORONACRISIS

1.	INLEIDING: HOE EEN VIRUS DE MAATSCHAPPIJ TOT STILSTAND BRENGT	193
2.	DE SOCIALE IMPACT VAN DE CORONACRISIS	194
2.1.	GLOBALE IMPACT OP INKOMEN EN LEVENSTANDAARD	194
2.2.	ARMOEDE	197
3.	DE SOCIALE ZEKERHEID ALS SCHOKDEMPER VOOR DE CORONACRISIS	200
4.	KWETSBARE GROEPEN TIJDENS DE CORONACRISIS	201
4.1.	KWETSBARE GROEPEN OP DE ARBEIDSMARKT	202
4.2.	KWETSBARE GROEPEN ONDER DE NIET-ACTIEVEN	208
4.3.	KWETSBARE GEZINNEN MET KINDEREN	212
5.	HET OCMW ALS LAATSTE VANGNET TIJDENS DE CORONACRISIS	216
6.	BESLUIT: HOE DE CORONACRISIS ARMOEDE EN KWETSBARE GROEPEN HARD(ER) TREFT	220
	BIBLIOGRAFIE	223