

# COVID-19-CRISIS: SIMULATIE IMPACT VAN HET LOONVERLIES BIJ TIJDELIJKE WERKLOOSHEID IN GEVAL VAN OVERMAGT EN HET INKOMENSVERLIES IN GEVAL VAN EEN OVERBRUGGINGSRECHT

**DOOR** | **YANNICK THUY, GUY VAN CAMP en DIETER VANDELANNOOTE**

Federaal Planbureau

## **1. INLEIDING**

Als gevolg van de COVID-19-crisis kunnen werkgevers gebruikmaken van een regeling tijdelijke werkloosheid wanneer ze de arbeidsduur van werknemers tijdelijk moeten verminderen.

Zelfstandigen die verplicht zijn hun activiteit te onderbreken of die hun activiteit vrijwillig onderbreken kunnen onder bepaalde voorwaarden een beroep doen op een overbruggingsrecht.

Deze nota tracht inzicht te verschaffen in de mate waarin het beschikbare inkomen wijzigt als gevolg van een terugval op een systeem van tijdelijke werkloosheid of een overbruggingsrecht. We voeren deze analyse uit op basis van typegevallen. Verder situeren we deze inkomensveranderingen binnen de totale bevolking, op basis van een aantal socioeconomische karakteristieken zoals de positie van de nieuwe gerechtigden binnen een inkomensverdeling. Deze oefening wordt uitgevoerd met behulp van een microsolutiemodel.

We focussen op maatregelen die het verlies aan inkomen compenseren. Aanvullende maatregelen die bepaalde kosten als werknemer of zelfstandige compenseren nemen we dus niet in beschouwing. Zo houden we geen rekening met de door de Vlaamse regering geboden mogelijkheid om de water- en energiefactuur van tijdelijke werklozen gedurende 1 maand te dragen.<sup>1</sup> Ook zelfstandigen kunnen, naast de compensatie voor het verlies aan inkomen via het overbruggingsrecht, een beroep doen op een aantal andere steunmaatregelen, zoals de hinderpremie, de sluitingspremie of de compensatiepremie. Deze steunmaatregelen voor bedrijven werden in het leven geroepen omdat bedrijven als gevolg van de Coronacrisis hinder ondervinden om hun activiteiten op een normale manier uit te oefenen en zijn eerder bedoeld om vaste kosten te vergoeden. Ook deze premies vallen dus buiten het bestek van deze studie.

(1) Zie <https://www.vlaanderen.be/water-en-energievergoeding-bij-tijdelijke-werkloosheid-door-covid-19>.

We maken voor deze bijdrage gebruik van extern aangeleverde cijfers over het aantal werknemers dat een vergoeding voor tijdelijke werkloosheid opneemt of zelfstandigen die een aanvraag indienen voor een overbruggingsrecht. De cijfers die we hier hanteren vatten de toestand gedurende de maanden maart, april en mei van 2020.

In sectie 2 geven we een beknopte beschrijving van de maatregelen die we trachten te modelleren. Sectie 3 beschrijft de data waarover we beschikken en de implementatiekeuzes die gemaakt werden. Resultaten worden opgenomen in sectie 4. De belangrijkste conclusies van deze studie worden tot slot samengevat in sectie 5.

## **2. BESCHRIJVING MAATREGELEN**

---

### **2.1. TIJDELIJKE WERKLOOSHEID IN GEVAL VAN OVERMACHT ALS GEVOLG VAN DE COVID-19-CRISIS**

#### **2.1.1. Wie komt wel en niet in aanmerking voor de maatregel?<sup>2</sup>**

Deze maatregel kan worden ingevoerd voor:

- zowel arbeiders als bedienden (van de privésector, de publieke sector en de non-profitsector);
- uitzendkrachten tijdens de duur van hun uitzendarbeidsovereenkomst (eventueel hernieuwbaar);
- leerlingen die een alternerende opleiding volgen (met name de leerlingen met een alternerende overeenkomst in de Franse Gemeenschap en met een overeenkomst van alternerende opleiding in de Vlaamse Gemeenschap).

Komen niet in aanmerking:

- ambtenaren;
- studenten;
- zelfstandigen in hoofdberoep. Zij hebben geen recht op tijdelijke werkloosheid wegens overmacht, ook niet bij een tijdelijke onderbreking van hun activiteit. Dat is ook het geval voor titularissen van vrije beroepen (advocaten, architecten, notarissen, enz.).

Momenteel is voorzien dat deze maatregelen van kracht blijven tot 31 augustus 2020, maar deze maatregelen kunnen uiteraard nog verlengd worden.

#### **2.1.2. Wat is de omvang van de steun?<sup>3</sup>**

De werknemer die tijdelijk werkloos wordt gesteld op grond van economische oorzaken heeft normaal gezien recht op een uitkering die 65% bedraagt van het begrensde gemiddelde loon, met een maximumloon van 2.754,76 EUR per maand. Voor de periode vanaf 1 februari 2020 tot 31 augustus 2020 wordt dat percentage verhoogd naar 70%.<sup>4</sup> De basisuitkering tijdelijke werkloosheid in geval van overmacht 'Coronavirus' bedraagt ook 70% van het begrensde gemiddelde loon. De wegens

---

(2) Bron: <https://www.rva.be/nl/documentatie/infoblad/t2>.

(3) Bron: <https://www.rva.be/nl/documentatie/infoblad/t2>.

(4) Deze verhoging tot 70% geldt overigens voor alle motieven tijdelijke werkloosheid, ook dus voor bv. diegenen die tijdelijk werkloos zouden worden als gevolg van slecht weer.

overmacht tijdelijk werkloos gestelde werknemers zijn vrijgesteld van wachttijd. Dit betekent dat deze onmiddellijk recht hebben op uitkeringen en geen bewijs van het aantal arbeids- of gelijkgestelde dagen moeten leveren. De dagen van tijdelijke werkloosheid omwille van overmacht worden ook meegenomen in de berekening van het vakantiegeld van de betrokken werknemer. Naast een verhoging van het percentage en een bijhorende verhoging van de maximale uitkering, werd ook beslist om de minimale uitkering voor alle gezinssituaties te brengen op 70/65ste van het minimum van de werknemer met gezinslast.<sup>5</sup>

Boven op deze werkloosheidsuitkering heeft de werknemer ook recht op een aanvullende vergoeding (supplement) van minstens 2 EUR per dag, in geval van tijdelijke werkloosheid op grond van economische oorzaken.<sup>6</sup> Dat supplement wordt betaald door de werkgever of door een Fonds voor Bestaanszekerheid. De werknemer die tijdelijk werkloos wordt gesteld wegens overmacht (reden “coronavirus”) ontvangt boven op de werkloosheidsuitkering een supplement van 5,63 EUR per dag, ten laste van de RVA.

Daarnaast kan de werkgever, net zoals voorheen, op vrijwillige basis ook nog een supplement betalen boven op de tijdelijke werkloosheid en de wettelijk voorziene supplementen die hierboven reeds vermeld worden. Op dit eventuele supplement van de werkgever zijn geen bijdragen verschuldigd (noch de gewone sociale bijdragen, noch de bijdragen in het kader van de zogenaamde Decava-regeling). De RSZ stelt als enige voorwaarde aangaande de hoogte van de aanvulling, dat deze niet tot gevolg mag hebben dat de werknemer na aftrek van persoonlijke bijdragen en personenbelastingen meer zou ontvangen dan wanneer hij gewerkt had.<sup>7</sup>

## **2.2. OVERBRUGGINGSRECHT VOOR ZELFSTANDIGEN DIE VERPLICHT OF VRIJWILLIG HUN ACTIVITEIT ONDERBREKEN<sup>8</sup>**

### **2.2.1. Wie komt in aanmerking voor de maatregel?<sup>9</sup>**

Zelfstandigen die sociale bijdragen verschuldigd zijn in België kunnen in aanmerking komen voor een tijdelijk Corona-overbruggingsrecht als het gaat om:

- een verplichte sluiting om de activiteit volledig of gedeeltelijk te onderbreken;
- een vrijwillige onderbreking van ten minste 7 opeenvolgende kalenderdagen.

(5) Zie artikel 6 van het “Koninklijk besluit tot aanpassing van de procedures in het kader van tijdelijke werkloosheid omwille van het COVID-19-virus en tot wijziging van artikel 10 van het koninklijk besluit van 6 mei 2019 tot wijziging van de artikelen 27, 51, 52bis, 58, 58/3 en 63 van het koninklijk besluit van 25 november 1991 houdende de werkloosheidsreglementering en tot invoeging van de artikelen 36sexies, 63bis en 124bis in hetzelfde besluit”.

(6) Dit supplement bestond ook al voor de coronacrisis (zie FAQ Tijdelijke werkloosheid, p. 188, Rio Doc (<https://diensten.rva.be/>)).

(7) Zie <https://www.rsz.fgov.be/nl/werkgevers-en-de-rsz/coronavirus-maatregelen-voor-werkgevers/aanvulling-bij-de-rva-uitkering-voor-ti>.

(8) We beperken ons hier tot de bespreking van de voorwaarden die van toepassing zijn bij een sluiting (periode maart – juni 2020). Daarnaast werd ook voorzien in de mogelijkheid om een beroep te doen op een overbruggingsrecht wanneer er niet heropgestart kan worden (periode juli – december 2020). De voorwaarden die gelden bij een heropstart behandelen we hier niet. Zie <https://www.rsvz.be/nl/news/moeilijkheden-door-het-coronavirus>.

(9) Bron: <https://www.rsvz.be/nl/news/moeilijkheden-door-het-coronavirus>.

Er kunnen twee groepen onderscheiden worden:

Groep A:

- zelfstandigen in hoofdberoep, inclusief helpers, meewerkende echtgenoten maxistatuut en (primo)starters;
- zelfstandigen in bijberoep of een student zelfstandige met voorlopige bijdragen die minstens gelijk zijn aan de minimumbijdragen voor zelfstandigen in hoofdberoep;
- zelfstandigen in hoofdberoep gelijkgesteld met bijberoep (artikel 37 ARS) die voorlopige bijdragen verschuldigd zijn die minstens gelijk zijn aan de minimumbijdragen voor zelfstandigen in hoofdberoep.<sup>10</sup>

Groep B:

- zelfstandigen in bijberoep of een student-zelfstandige met voorlopige bijdragen op een referentie-inkomen van het jaar N-3 dat zich situeert tussen 6.996,89 EUR en 13.993,77 EUR;
- zelfstandige in hoofdberoep gelijkgesteld met bijberoep (artikel 37 ARS) die voorlopige bijdragen verschuldigd is op een referentie-inkomen van het jaar N-3 dat zich situeert tussen 6.996,89 EUR en 7.330,52 EUR;
- gepensioneerde maar nog actieve zelfstandige met voorlopige bijdragen op een referentie-inkomen van het jaar N-3 dat hoger is dan 6.996,89 EUR.

### 2.2.2. Wat is de omvang van de steun?<sup>11</sup>

Het corona-overbruggingsrecht bij een verplichte of vrijwillige sluiting voorziet de betaling van het volledige maandbedrag voor de maanden maart tot december 2020 voor zelfstandigen die tot groep A behoren, namelijk:

- 1.291,69 EUR, indien geen gezinslast;
- 1.614,10 EUR, indien wel gezinslast.

Zelfstandigen die tot groep B behoren hebben recht op maximaal de helft van het volledige maandbedrag. Voor deze groep wordt het principiële cumulverbod met een ander vervangingsinkomen opgeheven en geldt dat de som van de halve financiële uitkering en het andere vervangingsinkomen per maand het bedrag van maximum 1.614,10 EUR niet overschrijdt. In geval van overschrijding zal het maandelijks bedrag van het overbruggingsrecht verminderd worden ten belope van deze overschrijding.

Voor het corona-overbruggingsrecht is ook geen attest van de RVA vereist om te bewijzen dat de zelfstandige niet in aanmerking komt voor een werkloosheidsuitkering.

## 3. DATA EN MODELLERING

De typegevals simulaties worden uitgevoerd met het model TYPECAST, de verdelingsanalyses met het model EXPEDITON.<sup>12</sup>

(10) Er geldt hier dus een vermoeden van verzaking aan artikel 37 ARS.

(11) Bron: <https://www.rsvz.be/nl/news/moeilijkheden-door-het-coronavirus>.

(12) Zie voor een beschrijving van deze modellen: <https://www.plan.be/publications/publication-1849-nl-beschrijving+en+gebruik+van+het+model+expedition>.

### 3.1. HET BASISMODEL

De steekproef waarmee EXPEDITION gevoed wordt omvat gepseudonimiseerde<sup>13</sup> administratieve persoonsgegevens voor een representatief staal van de Belgische bevolking. Deze steekproef wordt getrokken uit een populatiebestand dat de toestand van de bevolking weergeeft op één moment in de tijd, op dit moment 1 januari 2012. Voor de geselecteerde individuen worden vervolgens gegevens opgevraagd uit diverse administratieve bronnen. Het gaat hier zowel om gegevens voor 2012 maar ook voor vroegere jaren. Het basisbestand bevat categorische en intervalvariabelen, die een aantal karakteristieken van het individu of het huishouden weerspiegelen, variabelen met nominale waarden die uitgedrukt zijn in marktprijzen en een wegingsfactor waarmee de individuele records worden opgehoogd tot op het niveau van de totale populatie.

De variabelen met nominale waarden in het basisbestand zijn uitgedrukt in prijzen van voornamelijk 2012. De karakteristieken in het basisbestand weerspiegelen de sociaaleconomische toestand van 2012. Tussen het basisjaar en het *baseline*jaar 2020, het jaar waarvoor simulatieresultaten gerapporteerd worden, hebben zich naast evoluties in het algemene welvaartsniveau ook wijzigingen in de populatiestructuur voorgedaan. Eén manier om met deze wijzigingen rekening te houden, zou erin kunnen bestaan om de onderliggende trends, die zich tussen 2012 en 2020 ontwikkeld hebben, expliciet te modelleren. Deze optie volgen we niet voor dit model. Wel trachten we, op basis van geobserveerde trends, deze ontwikkelingen zoveel mogelijk te vatten in een aanpassing van de wegingsfactor.

Nominale bedragen van uitkeringen, bijdragen en belastingen worden doorgaans gesimuleerd met parameterwaarden die uitgedrukt zijn in het prijsniveau van het baselinejaar. De nominale bedragen uit het basisbestand die niet gesimuleerd worden, worden aangepast aan het prijsniveau van het baselinejaar door toepassing van zogenaamde *uprating*factoren.

### 3.2. IMPUTATIE VAN DE OPNAMES TIJDELIJKE WERKLOOSHEID EN HET OVERBRUGGINGSRECHT

Op basis van de gegevens in het basisbestand kunnen we werknemers en zelfstandigen identificeren. Zo kennen we voor werknemers onder andere het geslacht, het statuut (arbeider, bediende), de hoogte van het dagloon en het paritair comité waartoe ze behoren.

Op basis van externe bronnen weten we hoeveel werknemers gebruikmaken van de regeling tijdelijke werkloosheid. Deze informatie is beschikbaar op het niveau van onder

(13) 'Pseudonimiseren' wordt in de Algemene verordening gegevensbescherming (AVG/GDPR, (EU) 2016/679) gedefinieerd als "het verwerken van persoonsgegevens op zodanige wijze dat de persoonsgegevens niet meer aan een specifieke betrokkene kunnen worden gekoppeld zonder dat er aanvullende gegevens worden gebruikt, mits deze aanvullende gegevens apart worden bewaard en technische en organisatorische maatregelen worden genomen om ervoor te zorgen dat de persoonsgegevens niet aan een geïdentificeerde of identificeerbare natuurlijke persoon worden gekoppeld".

andere het geslacht, het statuut, de hoogte van het dagloon en het paritair comité.<sup>14</sup> Van diezelfde combinatie van karakteristieken kennen we ook een actuele raming van het aantal actieve werknemers. De verhouding tussen het aantal gevallen met tijdelijke werkloosheid en het aantal actieve werknemers, die van buitenaf wordt aangeleverd, wordt vervolgens gebruikt om in de EXPEDITION-steekproef een selectie te maken van de werknemers die in aanmerking komen voor een vergoeding wegens tijdelijke werkloosheid. De selectie van deze werknemers gebeurt op een toevallige wijze en zodanig dat het percentage opnames per combinatie in de steekproef en in de externe bron elkaar zo dicht mogelijk benaderen.<sup>15</sup>

De werknemersstatuten die we in EXPEDITION gebruiken zijn statuten op jaarbasis en niet op kwartaal- of maandbasis. Alle individuen voor wie gedurende een gegeven jaar een arbeidsmarktactiviteit geobserveerd werd, komen dus voor selectie in aanmerking. Individuen die op basis van hun geobserveerde gegevens reeds voor een bepaalde periode van het jaar gekend zijn als tijdelijk werklozen, worden dus niet uitgesloten uit de groep van potentieel gerechtigden. Indien ze geselecteerd worden voor een uitkering tijdelijke werkloosheid in het kader van de coronamaatregelen, is het hun geobserveerde arbeidstijd die overeenkomstig verminderd wordt. Zelfstandigen worden niet uitgesloten uit de groep van individuen die potentieel gerechtigd zijn op een uitkering tijdelijke werkloosheid, ondanks de voorwaarden die gestipuleerd worden in sectie 2.1.1. Om te vermijden dat er een cumul is tussen het overbruggingsrecht en de uitkering tijdelijke werkloosheid, doen we wel het omgekeerde. Individuen die op jaarbasis gelijktijdig voorkomen in een statuut van werknemer en zelfstandige worden bij de selectie van de potentieel gerechtigden voor een overbruggingsrecht uitgesloten.

Bij het toepassen van de selectiekansen maken we geen onderscheid naar opnamemotief. Individuen die tijdelijk werkloos worden als gevolg van overmacht door het 'Coronavirus' en diegene die initieel in het systeem terechtkomen met het motief economische werkloosheid, worden dus niet onderscheiden. Er zijn aanwijzingen om aan te nemen dat deze aanvragen finaal toch op een uniforme manier behandeld zullen worden.<sup>16</sup> Het optrekken van het vergoedingspercentage van 65% naar 70% is al voorzien voor een beperkte periode in de tijd. De eventuele gelijkschakeling van beide aanvraagmotieven is dus vooral van belang voor de eventuele toekenning van het supplement van 5,63 EUR per dag.

(14) Concreet is deze informatie afkomstig van een koppeling tussen de RVA-uitbetalingsgegevens aan tijdelijke werklozen voor de uitbetalingsmaanden maart, april en mei en de RSZ-werknemersgegevens van het eerste kwartaal van 2020. De koppeling werd begin juli 2020 uitgevoerd. Er kan daarom verondersteld worden dat de uitbetalingsinformatie voor de betreffende maanden redelijk volledig is. De RSZ-gegevens worden geteld op basis van het aantal arbeidsplaatsen per kwartaal. Er wordt verder verondersteld dat de verdeling van de tijdelijke werkloosheid naar de verschillende karakteristieken geslacht, statuut, enz. gelijk is op het niveau van de arbeidsplaatsen en op het niveau van de werknemers.

(15) Het was onmogelijk om de volledige analyse kort na het invoeren van de maatregelen uit te voeren met meer recente en exact gekoppelde gegevens. Als gevolg van de coronacrisis werden verschillende voorstellen geformuleerd om administratieve gegevens sneller te ontsluiten voor onderzoek. Zie onder andere het advies van de SERV ([https://www.serv.be/sites/default/files/documenten/SERV\\_20200622\\_dataleid\\_corona\\_ADV.pdf](https://www.serv.be/sites/default/files/documenten/SERV_20200622_dataleid_corona_ADV.pdf)) en het Expertenadvies relancebeleid Vlaamse Arbeidsmarkt (<https://www.vlaanderen.be/publicaties/expertenadvies-relancebeleid-vlaamse-arbeidsmarkt>), p. 62 e.v..

(16) Zie <https://www.rva.be/nl/nieuws/hoe-vraagt-u-als-werkgever-tijdelijke-werkloosheid-voor-uw-werknemers-aan>.

Naast het percentage werknemers met een uitkering tijdelijke werkloosheid gedurende de maanden maart, april en mei, beschikken we per combinatie ook over het aantal dagen gedurende dewelke deze uitkering werd uitbetaald. Er wordt daarom gewerkt met een variabel aantal dagen tijdelijke werkloosheid, waarbij het aantal dagen varieert in functie van de karakteristieken van de werknemer.

Van de in totaal ongeveer 4,5 miljoen jobs wordt geraamd dat er voor respectievelijk maart, april en mei 21,3%, 25,5% en 18,4% een uitkering tijdelijke werkloosheid werd aangevraagd. Voor wat volgt, werken we verder met het gemiddelde aantal tijdelijke werklozen over deze drie maanden samen, zijnde 21,7%.

Het percentage tijdelijke werklozen varieert onder andere naar geslacht, statuut en hoogte van het dagloon. Voor wat het aantal dagen tijdelijke werkloosheid betreft, is deze variatie veel minder uitgesproken (zie respectievelijk Tabel 1, Tabel 2 en Tabel 3). Het aantal dagen tijdelijke werkloosheid varieert bijvoorbeeld veel meer over de verschillende paritaire comités. Wegens de omvang van het aantal paritaire comités rapporteren we deze informatie hier niet.

**TABEL 1:** PERCENTAGE JOBS MET TIJDELIJKE WERKLOOSHEID EN GEMIDDELD AANTAL DAGEN TIJDELIJKE WERKLOOSHEID PER GESLACHT

Geslacht	% jobs met tijdelijke werkloosheid	Gemiddeld aantal dagen tijdelijke werkloosheid
Mannen	24,5	36,6
Vrouwen	18,9	36,6
<b>Totaal</b>	<b>21,7</b>	<b>36,6</b>

**TABEL 2:** PERCENTAGE JOBS MET TIJDELIJKE WERKLOOSHEID EN GEMIDDELD AANTAL DAGEN TIJDELIJKE WERKLOOSHEID PER STATUUT<sup>17</sup>

Statuut	% jobs met tijdelijke werkloosheid	Gemiddeld aantal dagen tijdelijke werkloosheid
Arbeiders	34,8	37,6
Bedienden	17,8	35,2
<b>Totaal</b>	<b>21,7</b>	<b>36,6</b>

(17) Hoewel ambtenaren strikt genomen uitgesloten zijn van de regeling tijdelijke werkloosheid komen in de gegevens een zeer beperkt aantal gevallen (minder dan 0,002%) met dit statuut voor. We nemen deze gegevens niet mee op in deze tabel.

**TABEL 3:** PERCENTAGE JOBS MET TIJDELIJKE WERKLOOSHEID EN GEMIDDELD AANTAL DAGEN TIJDELIJKE WERKLOOSHEID PER HOOGTE VAN HET DAGLOON

Hoogte van het dagloon	% jobs met tijdelijke werkloosheid	Gemiddeld aantal dagen tijdelijke werkloosheid
0 of meer en minder dan 25	12,5	44,6
25 of meer en minder dan 50	20,4	46,4
50 of meer en minder dan 75	33,2	45,1
75 of meer en minder dan 100	33,0	38,5
100 of meer en minder dan 125	26,0	35,7
125 of meer en minder dan 150	18,1	32,2
150 of meer en minder dan 175	13,0	30,0
175 of meer en minder dan 200	10,2	27,6
200 of meer en minder dan 225	7,6	26,7
225 of meer en minder dan 250	6,3	25,7
250 of meer en minder dan 275	5,3	25,7
275 of meer en minder dan 300	4,4	26,2
300 of meer en minder dan 325	3,7	25,5
325 of meer en minder dan 350	2,9	25,8
350 of meer en minder dan 375	2,8	25,2
375 of meer en minder dan 400	3,4	28,1
400 of meer en minder dan 425	3,1	27,3
425 of meer en minder dan 450	3,8	32,5
450 of meer en minder dan 475	3,4	29,7
475 of meer	2,9	32,3
<b>Totaal</b>	<b>21,7</b>	<b>36,6</b>

Naast de uitbetalingsgegevens van de uitkering tijdelijke werkloosheid beschikken we ook over informatie over de eventuele supplementen die door bepaalde werkgevers worden uitgekeerd bovenop de werkloosheidsuitkering.<sup>18</sup> De informatie over deze supplementen is enkel beschikbaar per statuut en paritair comité waaronder de werknemer valt. De betreffende informatie laat niet alleen toe om een gemiddeld dagbedrag maar ook om het aantal dagen met een supplement te bepalen, per combinatie van het statuut en het paritair comité.

Anders dan bij de basisuitkering zelf, zijn er meer bedienden dan arbeiders die recht hebben op een supplement van de werkgever (zie Tabel 4). Ook het gemiddeld dagbedrag en het gemiddelde aantal dagen met een supplement, ligt bij de bedienden

(18) Deze informatie werd aangeleverd door de Unie van Sociale Secretariaten.



hoger dan bij arbeiders (zie Tabel 4). Het totale aantal tijdelijk werklozen met een supplement is wel beperkt (16% volgens de gegevens die gebruikt worden in Tabel 4). Ook het gemiddelde aantal dagen met een supplement is veel beperkter dan het aantal dagen tijdelijke werkloosheid (ongeveer 5 dagen volgens de gegevens die gebruikt worden in Tabel 4 in vergelijking met 37 dagen tijdelijke werkloosheid (zie Tabel 1).<sup>19</sup>

**TABEL 4:** PERCENTAGE TIJDELIJK WERKLOZEN MET EEN WERKGEVERSCOMPLEMENT, GEMIDDELD DAGBEDRAG VAN HET COMPLEMENT EN HET GEMIDDELDE AANTAL DAGEN MET EEN COMPLEMENT, PER STATUUT

Statuut	% tijdelijk werklozen met een werkgeverscomplement	Gemiddelde dagbedrag van het complement	Gemiddelde aantal dagen met een complement
Arbeiders	11,2	10,4	3,8
Bedienden	17,9	22,6	5,8
<b>Totaal</b>	<b>15,9</b>	<b>19,8</b>	<b>5,3</b>

Ook wat deze supplementen betreft, is de variatie in de percentages en bedragen over de verschillende paritaire comités groter, dan tussen de statuten arbeider en bediende. Omwille van de omvang rapporteren we deze gegevens hier niet.

Voor wat de externe informatie met betrekking tot de basisuitkering en de supplementen betreft, vormen het statuut en het paritair comité overlappende informatie in beide bronnen. We gebruiken deze overlappende variabelen om een gezamenlijk bestand met gegevens over de basisuitkering en de supplementen te maken. Voor de toevoeging van deze informatie aan het EXPEDITION-bestand, zou gekoppeld kunnen worden op basis van de combinatie van vier variabelen met name het geslacht, het statuut, de hoogte van het dagloon en het paritair comité. Omdat de combinatie tussen deze vier variabelen tot een detail leidt dat geen verdere selectie meer toelaat, werd het aantal combinaties beperkt tot de combinatie van de waarden uit Tabel 1, Tabel 2 en Tabel 3, i.e.  $2 \times 2 \times 20$ . Het is op het niveau van deze 80 combinaties dat een toevallige selectie gebeurt van telkens  $x\%$  van de werkenden. Het zijn deze toevallig geselecteerde individuen die vervolgens verondersteld worden om het recht op de tijdelijke werkloosheidsuitkering te openen.<sup>20</sup>

Om het recht op een overbruggingsrecht toe te kennen en uit te sluiten dat zelfstandigen in hoofdberoep dit recht ook cumuleren met een uitkering tijdelijke werkloosheid, wordt

(19) Het gaat hier om gemiddelden over groepen. Onze cijfers laten niet toe om na te gaan of de tijdelijk werklozen met een supplement deze uitkering ontvangen gedurende gans de periode van tijdelijke werkloosheid, dan wel of ze maar een beperkt aantal dagen recht hebben op dit supplement. Per combinatie van paritair comité en statuut ontvangen ook nooit alle tijdelijk werklozen een supplement. Maximaal ging het om 94 % van alle tijdelijk werklozen, minimaal om 0,1 %.

(20) We hebben dezelfde analyses ook uitgevoerd met een alternatieve procedure waarbij de combinaties van geslacht, statuut en paritair comité gebruikt werden om de tijdelijk werklozen te selecteren. De resultaten op basis van deze tweede aanpak zijn zeer gelijklopend met de hier gerapporteerde resultaten.

de groep met potentieel gerechtigden voor een overbruggingsrecht eerst ingeperkt. Het geëxtrapolerde aantal zelfstandigen wordt op basis van onze steekproef geraamd op 1.038.099 individuen voor 1 januari 2020.<sup>21</sup> Op basis van de bijkomende conditie – met name geen cumul met een werknemersstatuut voor zelfstandigen in hoofberoep – houden we een totaal van 894.435 potentieel gerechtigden over. Binnen deze groep identificeren we 664.930 individuen die in aanmerking komen voor een volledige uitkering overbruggingsrecht, dit is de hierboven geciteerde groep A. Concreet nemen we in deze groep de werkelijke hoofdberoepers, de meewerkende echtgenoten met een maxistatuut en de bijberoepers die meer dan 3 jaar actief zijn, mee op.<sup>22</sup> Uit deze laatste groep selecteren we 51,28%, 53,36% en 48,86%.<sup>23</sup> Deze subgroepen worden verondersteld om gedurende de maanden maart, april en mei een overbruggingsrecht op te nemen. De selectie van deze percentages verloopt niet volledig willekeurig in de zin dat 48,86% verondersteld wordt gedurende 3 opeenvolgende maanden een overbruggingsrecht te ontvangen. Deze opnamekansen worden enkel toegepast op individuen die tot groep A behoren, omdat we niet beschikken over externe gegevens die een indicatie geven van de opnamekansen in de alternatieve groep B.

### 3.3. MODELLERING VAN DE BELEIDSMATREGELEN

#### 3.3.1. Parameterkeuzes

Zowel de typegevals simulaties als de verdelingsanalyses worden uitgevoerd met parameters en prijsniveaus van 1 januari 2020. De beleidsmakers hebben ervoor gekozen om in dit geval bestaande instrumenten te gebruiken om het verlies aan inkomen te compenseren, zoals de vergoeding in geval van tijdelijke werkloosheid en het overbruggingsrecht. De parameters en de modellering van deze compensatiemechanismen waren reeds opgenomen in de bestaande versie van het model en diende dus enkel uitgebreid te worden naar een bijkomend doelpubliek. Voor de modellering van deze regels bestaan er voor 1 januari 2020 al gepubliceerde referentiewaarden, mits toepassing van de verhouding 70/65 op het minimumbedrag van de werknemer met gezinslast. De enige uitzondering op deze regel is het RVA-supplement van 5,63 EUR. Aangezien dit element niet bestond op 1 januari 2020 moeten we hiervoor een omzettingsregel volgen om de waardes die nu gepubliceerd worden voor maart/april/mei 2020 om te zetten naar 1 januari 2020. Het basisbedrag voor deze uitkering bedraagt 5 EUR per dag en is gekoppeld aan de spilindex geldend

(21) Dit gewogen steekproefaantal is een aanzienlijke onderschatting van het werkelijk aantal. Het RSVZ rapporteert voor 31 december 2018 een totaal aantal van 1.112.646 aangeslotenen (zie <https://websta.rsvz-inasti.fgov.be/nl/evolution/insured>).

(22) Het onderscheid tussen deze hoofdberoepers, of ermee gelijkgestelde zelfstandigen, gebeurt dus zuiver op basis van hun statuut en niet op basis van een bijkomende controle van de opgelegde voorwaarden inzake de door hen verschuldigde bijdragen.

(23) Deze selectiekansen zijn gebaseerd op het overzicht van de betalingen van het overbruggingsrecht voor de maanden maart, april en mei (toestand op 24 juni 2020). Bepaalde uitbetalingsgegevens worden ook gerapporteerd naar andere karakteristieken zoals geslacht, regio en sector maar voor deze meer gedifferentieerde cijfers beschikken we niet over de omvang van de referentiepopulatie (i.e. de hoofdberoepers). Deze absolute aantallen kunnen bijgevolg niet vertaald worden naar percentages.

op 1 januari 2012.<sup>24</sup>Tussen september 2018 en maart 2020 was er één indexaanpassing, met name in maart 2020. Het bedrag van 5,63 EUR wordt daarom enkel gedeeld door 1,02 om het om te zetten naar een waarde voor 1 januari 2020.

Het is niet duidelijk of de werkgeverssupplementen specifiek gekoppeld zijn aan een bepaalde index. Om dezelfde verhouding te behouden passen we hier dezelfde redenering toe als voor het RVA-supplement en delen we het bedrag door 1,02.

In Tabel 5 vatten we de voor deze oefening meest relevante parameters voor 1 januari 2020 samen.

**TABEL 5: PARAMETERS TIJDELIJKE WERKLOOSHEID EN OVERBRUGGINGSRECHT (MAANDBEDRAGEN IN EUR)**

	<b>01/01/2020</b>
Tijdelijke werkloosheid	
Loongrens <sup>25</sup>	2.700,75
Minimumbedrag bij uitkering aan 65% voor de werknemer met gezinslast <sup>26</sup>	1.315,60
Maximumbedrag bij uitkering aan 65%	1.755,52
Minimumbedrag bij uitkering aan 70% ongeacht de gezinssituatie	1.416,80
Maximumbedrag bij uitkering aan 70%	1.890,53
RVA-supplement/maand*	143,51
Overbruggingsrecht <sup>27</sup>	
Bedrag zonder gezinslast	1.266,37
Bedrag met gezinslast	1.582,46

\*Teruggerekend bedrag voor dit tijdstip op basis van een dagvergoeding van 5,63 EUR op 1 maart 2020.

### 3.3.2. Implementatiekeuzes

De in deze tekst gepresenteerde analyse beperkt zich enkel tot de aanpassing van de uitkeringen tijdelijke werkloosheid en het overbruggingsrecht. Alle andere maatregelen die in het kader van de COVID-19-crisis of daarbuiten genomen worden, worden dus niet meegenomen in deze analyse. Zo wordt er dus bijvoorbeeld geen rekening gehouden met het opschorten van de degressiviteitsregels voor uitkeringsgerechtigde werklozen. Deze regels worden tijdelijk opgeschort omdat de uitkeringsgerechtigde

(24) Zie artikel 5 van het “Koninklijk besluit tot aanpassing van de procedures in het kader van tijdelijke werkloosheid omwille van het COVID-19-virus en tot wijziging van artikel 10 van het koninklijk besluit van 6 mei 2019 tot wijziging van de artikelen 27, 51, 52bis, 58, 58/3 en 63 van het koninklijk besluit van 25 november 1991 houdende de werkloosheidsreglementering en tot invoeging van de artikelen 36sexies, 63bis en 124bis in hetzelfde besluit”.

(25) Grensbedrag C in artikel 111 van het Koninklijk besluit houdende de werkloosheidsreglementering.

(26) Artikel 115, §1, 1° van het Koninklijk besluit houdende de werkloosheidsreglementering.

(27) Het maandbedrag is gelijk aan het maandelijke minimumpensioen voor een volledige loopbaan (zie Art. 10 van de Wet houdende invoering van een overbruggingsrecht ten gunste van zelfstandigen).

volledig werkloze niet in de mogelijkheid verkeert om een passende betrekking te zoeken gedurende de *semi-lockdown-periode*.<sup>28</sup>

Het beschikbare inkomen wordt berekend door toepassing van de regels voor de eindafrekening inzake personenbelasting en niet door inhouding van 26,75% bedrijfsvoorheffing. De nieuwe gerechtigden openen net zoals de vroegere tijdelijke werklozen een recht op het bestaande belastingkrediet voor vervangingsinkomens. Wat de toe te passen tarieven inzake personenbelastingen betreft, kan opgemerkt worden dat voor tijdelijke werklozen de regels inzake eindbelasting niet gewijzigd worden.<sup>29</sup> Voor wat het overbruggingsrecht betreft, is de zaak complexer. Voor bedrijfsleiders wordt het overbruggingsrecht belast aan het progressieve tarief. Bij verkrijgers van winsten en baten wordt het overbruggingsrecht belast aan een afzonderlijk tarief van 16,5%.<sup>30</sup> Aangezien we met onze gegevens geen onderscheid kunnen maken tussen bedrijfsleiders en verkrijgers van winsten en baten, en deze laatste groep zelfstandigen de grootste is en ook het meest het overbruggingsrecht aanvraagt<sup>31</sup>, zal in wat volgt het overbruggingsrecht belast worden aan het afzonderlijke tarief van 16,5%.

Zoals eerder gezegd maken we bij de tijdelijke werklozen geen onderscheid tussen de opnamemotieven. Alle nieuwe gerechtigden openen dus het recht op een dagsupplement van 5,52 EUR (= 5,63/1,02).

Er dienen verder veronderstellingen gemaakt te worden over de tijdsperiode gedurende dewelke deze nieuwe voordelen worden opgenomen. De maatregelen zijn immers beperkt in tijd. De opname wordt enerzijds gestuurd door harde richtlijnen van de overheid, maar anderzijds ook door keuzes van de individuele werkgevers van zodra er een versoepeling zou zijn.

Voor de tijdelijke werkloosheid werken we op basis van het aantal dagen tijdelijke werkloosheid. Voor het overbruggingsrecht wordt een opname gesimuleerd van respectievelijk 1, 2 en 3 maanden. Voor de groepen die omwille van het COVID-19 motief een beroep doen op een uitkering tijdelijke werkloosheid of een overbruggingsrecht, wordt de geobserveerde arbeidstijd overeenkomstig deze veronderstellingen gereduceerd. Buiten de arbeidstijd worden er verder geen aanpassingen aan de geobserveerde gegevens aangebracht. Er wordt dus verondersteld dat het arbeidsregime voor en na de COVID-19-crisis hetzelfde is.

In eerste instantie simuleren we een scenario zonder bijkomend supplement van de werkgever. In varianten waarin dit supplement eventueel wel wordt toegekend, zal het toegekend worden op basis van de hoger beschreven informatie van de Unie van Sociale Secretariaten.

(28) Zie [https://www.standaard.be/cnt/dmf20200411\\_04920632](https://www.standaard.be/cnt/dmf20200411_04920632).

(29) Zie [https://www.groups.be/1\\_100710.htm?rdeLocaleAttr=nl](https://www.groups.be/1_100710.htm?rdeLocaleAttr=nl).

(30) Zie <https://eservices.minfin.fgov.be/myminfin-web/pages/fisconet#!/document/02c76075-feb3-4d9d-ab3d-9f827b8e5750>.

(31) De gegevens die dit punt onderbouwen worden niet mee opgenomen in de tekst.

Bij de toekenning van het overbruggingsrecht maken we wel een onderscheid tussen zelfstandigen met en zonder gezinslast om een gedifferentieerd maandbedrag toe te kennen. De twee groepen worden onderscheiden door na te gaan of er binnen het private huishouden kinderen fiscaal ten laste zijn.

Er kan tot slot onderstreept worden dat we in deze bijdrage enkel kijken naar het inkomensverlies bij de tijdelijke werklozen die een beroep kunnen doen op een uitkering en naar zelfstandigen die een beroep kunnen doen op het overbruggingsrecht. In de simulatie wordt dus verondersteld dat alle andere individuen geen direct inkomensverlies ondervinden als gevolg van de COVID-19-crisis. Voor bepaalde individuen kan er wel een indirect inkomenseffect zijn. Door het feit dat een gezinslid zijn inkomen uit arbeid verliest, kan het zijn dat de uitkering van een ander gezinslid wijzigt. Deze indirecte effecten worden voor bepaalde uitkeringen wel meegenomen in de analyse.

### 3.4. TYPEGEVALSIMULATIES

Het model kan niet alleen gevoed worden door gegevens op basis van een representatieve steekproef maar ook door zelfgekozen typegevallen. Het spreekt voor zich dat de resultaten van dit soort analyses niet representatief zijn voor de gehele bevolking, maar ze kunnen wel nuttige inzichten opleveren. Bij de invulling van deze typegevallen zijn drie elementen in het bijzonder van belang:

- de samenstelling en woonplaats van het gezin;
- het statuut bij niet-werken;
- het statuut bij voltijds werken.

#### 3.4.1. De samenstelling en woonplaats van het gezin

Inzake samenstelling worden vier gezinstypes onderscheiden:

- een alleenstaande persoon, 35 jaar oud en zonder kinderen;
- een alleenstaande persoon, 35 jaar oud, met twee kinderen ten laste, van 10 en 14 jaar oud;
- een getrouwd koppel, 37 en 35 jaar oud, zonder kinderen;
- een getrouwd koppel, 37 en 35 jaar oud, met twee kinderen ten laste, van 10 en 14 jaar oud.

Behalve het bruto inkomen berekenen we per gezinstype ook het beschikbare inkomen. De regels die we toepassen inzake personenbelasting zijn deze van de eindafrekening en niet de regels inzake bedrijfsvoorheffing. De specificiteiten inzake fiscaliteit en kinderbijslag vereisen verder dat we de simulaties opsplitsen naar regio. Er werd in deze toepassing gekozen om alle gezinstypes in Brussel te situeren. De keuze voor Brussel stoelt niet op inhoudelijke argumenten. We kiezen voor één regio om de output van de simulatie te beperken en in de inschatting dat de elementen die verschillen tussen de regio's geen grote invloed hebben op de hier gepresenteerde resultaten.

#### 3.4.2. Het statuut bij niet-werken

Bij niet-werk wordt verondersteld dat de werknemer terugvalt op een uitkering tijdelijke werkloosheid die gelijk is aan 70% van het gelimiteerde loon en een forfaitair supplement van 5,52 EUR per dag wordt toegekend. We onderscheiden drie scenario's inzake bijkomende supplementen van de werkgever, met name a) geen supplement, b)

een supplement van 2,45 EUR per dag en c) een supplement van 12,45 EUR per dag. Inzake niet-werk als werknemer onderscheiden we 4 scenario's, met name 1, 2, 3 en 12 maanden tijdelijke werkloosheid.

Bij een zelfstandige wordt verondersteld dat deze terugvalt op een overbruggingsrecht gedurende de volledige maand. Ook hier worden 4 scenario's gesimuleerd, met name 1, 2, 3 en 12 maanden overbruggingsrecht.

### 3.4.3. Het statuut bij voltijds werken

Een voltijdse baan in geval van een werknemer stemt overeen met 38 uren werk per week onder de vakantieregeling voor bedienden. Ook de keuze voor het statuut bediende is niet ingegeven door inhoudelijke argumenten. We kiezen voor één statuut om de output van deze oefening te beperken en in de inschatting dat de elementen die verschillen tussen de statuten geen grote invloed hebben op de hier gepresenteerde resultaten.

We bekijken de resultaten voor vier loonniveaus. Het eerste niveau stemt overeen met een minimumloon.<sup>32</sup> Daarnaast bekijken we drie scenario's die gebruik maken van een gemiddeld brutoloon, met name 67%, 100% en 167% van dit brutoloon.<sup>33</sup> We veronderstellen verder dat het loon en het type tewerkstelling voorafgaand aan de periode van tijdelijke werkloosheid steeds overeenstemt met het loon en het type tewerkstelling na de periode van tijdelijke werkloosheid.

In geval van een zelfstandige werken we met een vooropgesteld jaarinkomen, met name 24.892 EUR. Het bedrag waarmee we werken wordt verondersteld om het gemiddelde inkomen van een zelfstandige in 2020 te reflecteren.<sup>34</sup> Verder kijken we naar 2 bijkomende scenario's, met name 67% en 167% van dit gemiddelde jaarinkomen (respectievelijk 16.678 EUR en 41.570 EUR). Ook hier veronderstellen we dat het inkomen en het statuut als zelfstandige, voorafgaand aan de periode van overbruggingsrecht, overeenstemt met het inkomen en het statuut als zelfstandige

(32) We vertrekken hiervoor van het gemiddeld gewaarborgd minimum maandinkomen (GGMMI) van iemand van 21 jaar dat gold op 1 maart 2020 (zie <http://www.cnt-nar.be/CAO-CCT-BEDRAGEN/CAO-BEDRAGEN-MONTANTS-CCT.pdf>). Dit bedrag wordt eerst omgezet naar een jaarbedrag door bijkomend rekening te houden met een enkel en dubbel vakantiegeld. Het eindresultaat wordt omgezet naar een maandbedrag door te delen door 12 en door 1,02 om het uit te drukken in een prijsniveau van 1 januari 2020. Het aldus bekomen bedrag is gelijk aan 1.751,6 EUR.

(33) Voor het gemiddeld brutoloon vertrekken we van een maandbedrag van 3.793 EUR en volgen we verder dezelfde omzettingregels als bij het GGMMI. Het aldus bekomen bedrag is gelijk aan 4.086,53 EUR. Het gemiddeld brutoloon van 3.793 EUR nemen we over uit een nota van de NBB waarin ze in het kader van de COVID-19-crisis ook een aantal typegevallen met tijdelijke werkloosheid analyseerden. Het berekende bedrag van 3.793 EUR zou volgens die bron gebaseerd zijn op gegevens uit de Structure of Earnings Survey.

(34) In afwezigheid van een beschikbare observatie wordt dit bedrag geraamd door te vertrekken van een gemiddeld belastbaar netto inkomen dat gerapporteerd wordt voor 2018 (zie <https://websta.rsvz-inasti.fgov.be/nl>). Het oorspronkelijk gerapporteerde gemiddelde bedraagt 22.416 EUR. Dit bedrag weerspiegelt belastbare netto inkomsten die voornamelijk gegenereerd werden in 2015. Om rekening te houden met de prijs- en inkomensevolutie tussen 2015 en 2020 wordt dit bedrag opgehoogd. We gebruiken hiervoor ten eerste de factor die gebruikt wordt om de 2015 inkomens om te zetten naar het inkomensniveau voor de sociale bijdragen van 2018 (zie <https://www.incozina.be/wp-content/uploads/2018/01/Tarieven-2018-NL.pdf>) en ten tweede een geraamde evolutie van het nominaal inkomen van zelfstandigen tussen 2018 en 2020.

na de periode van overbruggingsrecht. We veronderstellen verder dat het inkomen als zelfstandige verkregen wordt van winsten en baten waardoor het verkregen overbruggingsrecht afzonderlijk belast wordt aan 16,5%.

Bij het koppel (al dan niet met kinderen) veronderstellen we dat het statuut van slechts 1 partner wijzigt. De andere partner werkt voltijds (38 uur per week) als bediende aan het gemiddelde loon; dit statuut wordt vastgehouden voor en na de hervorming. De geobserveerde verandering in het beschikbare inkomen is met andere woorden het gevolg van een statuutwijziging bij één gezinslid.

## 4. SIMULATIERESULTATEN

---

### 4.1. TYPEGEVALSIMULATIES

Voor alle typegevallen berekenen we zowel bruto- als netto-vervangingsratio's. De term netto slaat hier op het bruto-inkomen verminderd met persoonlijke bijdragen en personenbelastingen, en eventueel vermeerderd met kinderbijslag. De onderliggende bedragen zijn gemiddelde bedragen op maandbasis. Concreet zit in een scenario met 1 maand tijdelijke werkloosheid of overbruggingsrecht dus 11/12de inkomen uit arbeid en 1/12de inkomen uit tijdelijke werkloosheid of overbruggingsrecht. Met deze aanpak focussen we dus minder op het directe inkomensverlies en het liquiditeitsprobleem dat zich in realiteit stelt. De vervangingsratio's in het scenario met 12 maanden tijdelijke werkloosheid of overbruggingsrecht kunnen het best gelezen worden als een benadering van de vervangingsratio's gedurende deze werkelijke inactiviteitsperiode.<sup>35</sup> We spreken hier van een benadering omdat we werken met de eindafrekening inzake personenbelasting en niet met de bedrijfsvoorheffingsregels. Bovendien is het scenario met 12 maanden tijdelijke werkloosheid of overbruggingsrecht een theoretisch scenario waarin verondersteld wordt dat de COVID-19-regels van toepassing zouden zijn gedurende een volledig jaar en dus verlengd worden tot februari 2021.

In Tabel 6 en Tabel 7 geven we de netto vervangingsratio's voor de verschillende gesimuleerde scenario's en typegevallen.<sup>36</sup>

---

(35) Van de hier gepresenteerde scenario's is het scenario met 12 maanden tijdelijke werkloosheid het enige waarbij een periode van volledige activiteit vergeleken wordt met een periode van volledige inactiviteit. Het zijn de resultaten uit het hier voorgestelde scenario met 12 maanden tijdelijke werkloosheid, die het best kunnen vergeleken worden met de cijfers uit de nota van de NBB, waar ook de status van volledige activiteit vergeleken wordt met de status van volledige inactiviteit, maar dan op maandbasis.

(36) Omwille van de omvang van de tabellen nemen we hier geen gegevens op over de brutovervangingsratio's of andere meer gedetailleerde resultaten. Deze resultaten zijn wel verkrijgbaar op verzoek.

**TABEL 6:** NETTOVERVANGINGSRATIO VOLGENS GEZINSTYPE EN HOOGTE VAN HET LOON BIJ TIJDELIJKE WERKLOOSHEID VAN WERKNEMERS (% VERGELIJKING T.O.V. BASELINE, BEREKEND MET PARAMETERS GELDIG OP 1 JANUARI 2020)

Gezinstype <sup>a</sup>	Alleenstaande zonder kinderen			Alleenstaande, 2 kinderen			Koppel, geen kinderen			Koppel, 2 kinderen				
	Min.L.	67% G.Br.L.	167% G.Br.L.	Min.L.	67% G.Br.L.	167% G.Br.L.	Min.L.	67% G.Br.L.	167% G.Br.L.	Min.L.	67% G.Br.L.	167% G.Br.L.		
Hoogte van het loon <sup>b</sup>														
1 maand TW, geen top up	99,2%	98,5%	97,4%	99,2	98,8	97,9	99,8	99,3	98,7	97,5	99,8	99,4	98,8	97,7
1 maand TW, min top up	99,4%	98,6%	97,5%	99,4	99,0	98,0	99,9	99,4	98,7	97,6	99,9	99,4	98,8	97,7
1 maand TW, max top up	100,1%	99,2%	98,0%	100,4	99,4	98,3	100,2	99,7	99,0	97,7	100,2	99,7	99,1	97,9
2 maand TW, geen top up	98,3%	96,1%	94,9%	98,4	97,1	95,7	99,6	98,3	97,4	95,0	99,6	98,4	97,6	95,4
2 maand TW, min top up	98,7%	96,4%	95,1%	98,9	97,3	95,9	99,8	98,4	97,5	95,1	99,8	98,5	97,7	95,4
2 maand TW, max top up	100,3%	97,7%	96,0%	100,7	98,3	96,7	100,4	99,0	97,9	95,5	100,3	99,1	98,1	95,8
3 maand TW, geen top up	97,0%	93,6%	92,3%	97,6	95,2	93,6	99,2	97,2	96,1	92,6	99,3	97,4	96,4	93,1
3 maand TW, min top up	97,5%	94,1%	92,6%	98,3	95,6	93,9	99,4	97,4	96,2	92,7	99,5	97,6	96,5	93,2
3 maand TW, max top up	99,9%	96,0%	94,0%	97,4	97,0	95,0	100,3	98,2	96,9	93,2	100,3	98,4	97,2	93,6
12 maand TW, geen top up	90,9%	75,7%	61,2%	82,9	81,7	71,8	92,3	89,4	80,4	65,5	93,0	90,4	82,0	67,8
12 maand TW, min top up	90,3%	77,5%	62,5%	83,2	83,0	72,9	93,1	90,1	81,0	66,1	93,7	91,0	82,6	68,3
12 maand TW, max top up	89,6%	84,4%	67,8%	89,1	88,2	77,3	96,3	93,2	83,8	68,3	96,7	93,8	85,1	70,4

<sup>a</sup> We onderscheiden volgende vier gesimuleerde gezinstypes: een alleenstaande persoon, 35 jaar oud en zonder kinderen; een alleenstaande persoon, 35 jaar oud, met twee kinderen ten laste, van 10 en 14 jaar oud; een getrouwd koppel, 37 en 35 jaar oud, zonder kinderen en een getrouwd koppel, 37 en 35 jaar oud, met twee kinderen ten laste, van 10 en 14 jaar oud.

<sup>b</sup> Er worden vier loontypes gesimuleerd: het nationale minimumloon (Min.L.); 67% van het gemiddelde brutoloon (67% G.Br.L.), het gemiddelde brutoloon (G.Br.L) en 167% van het gemiddelde brutoloon (167% G.Br.L).



**TABEL 7:** NETTO-VERVANGINGSRATIO VOLGENS GEZINSTYPE EN HOOGTE VAN HET INKOMEN BIJ OVERBRUGGINGSRECHT VOOR EEN ZELFSTANDIGE (% VERGEELIJKING T.O.V. BASELINE, BEREKEND MET PARAMETERS GELDIG OP 1 JANUARI 2020)

Gezinstype <sup>a</sup>	Alleenstaande zonder kinderen		Alleenstaande, 2 kinderen		Koppel, geen kinderen		Koppel, 2 kinderen				
	67% G.Ink.	167% G.Ink.	67% G.Ink.	167% G.Ink.	67% G.Ink.	167% G.Ink.	67% G.Ink.	167% G.Ink.			
Hoogte van het inkomen <sup>b</sup>	99,5	98,0	99,1	103,8	97,0	99,1	99,1	97,6	100,4	99,6	98,2
1 maand overbruggingsrecht	99,0	96,5	98,1	103,5	93,9	99,9	98,5	95,2	100,9	99,5	96,3
2 maand overbruggingsrecht	97,8	95,1	97,2	103,7	91,2	99,8	97,8	92,8	101,3	99,4	94,4
3 maand overbruggingsrecht	73,7	56,1	88,2	76,3	54,2	97,0	86,6	70,1	103,2	93,1	76,6

<sup>a</sup> We onderscheiden volgende vier gesimuleerde gezinstypes: een alleenstaande persoon, 35 jaar oud en zonder kinderen; een alleenstaande persoon, 35 jaar oud, met twee kinderen ten laste, van 10 en 14 jaar oud; een getrouwd koppel, 37 en 35 jaar oud, zonder kinderen en een getrouwd koppel, 37 en 35 jaar oud, met twee kinderen ten laste, van 10 en 14 jaar oud.

<sup>b</sup> Er worden drie inkomensypes gesimuleerd: 67% van het gemiddelde bruto-inkomen (67% G.Ink), het gemiddelde bruto-inkomen (G.Ink) en 167% van het gemiddelde bruto-inkomen (167% G.Ink).

Deze resultaten lenen zich tot een aantal conclusies.

Voor werknemers die terechtkomen in een situatie van tijdelijke werkloosheid:

- Voor alle gezinstypes en alle loonniveaus is de netto-vervangingsratio bij 1, 2 of 3 maanden tijdelijke werkloosheid doorgaans groter dan 90%, zelfs in het scenario waarbij er geen *top-up* van de werkgever zou zijn.
- Voor alle gezinstypes stijgt de netto-vervangingsratio naarmate de *top-up* van de werkgever groter wordt. De impact van deze *top-up* op de vervangingsratio blijft echter beperkt.
- De invloed van het al dan niet in rekening brengen van kinderen ten laste op de bestudeerde vervangingsratio's is beperkt.
- De grootste verschillen in vervangingsratio's doen zich voor in het scenario met 12 maanden tijdelijke werkloosheid, voornamelijk bij het gemiddelde en hoge loonniveau. Zo daalt de netto-vervangingsratio naar 42,4% voor een alleenstaande vrouw zonder kinderen die terechtkomt in een situatie van 12 maanden tijdelijke werkloosheid zonder *top-up* van de werkgever, waar ze voorheen tewerkgesteld was aan 167% van het gemiddelde brutoloon.
- Vervangingsratio's van meer dan 100% komen voor, maar dit fenomeen wordt hier enkel geobserveerd voor individuen die werken aan het veronderstelde minimumloon, in het scenario met de maximale *top-up*.

Voor zelfstandigen die terechtkomen in een situatie van overbruggingsrecht:

- Voor alle gezinstypes en alle inkomensniveaus is de netto-vervangingsratio bij 1,2 of 3 maanden overbruggingsrecht doorgaans groter dan 90%. Enkel bij het hoge inkomensniveau zakt de netto-vervangingsratio tot minimaal 87,2%.
- De invloed van het al dan niet in rekening brengen van kinderen ten laste op de bestudeerde vervangingsratio's is beperkt in het geval van 1,2 of 3 maanden overbruggingsrecht.
- De grootste verschillen in vervangingsratio's doen zich voor in het scenario met 12 maanden overbruggingsrecht, voornamelijk bij het gemiddelde en hoge inkomensniveau. Zo daalt de netto-vervangingsratio naar 37,1% voor een alleenstaande vrouw zonder kinderen die terechtkomt in een situatie van 12 maanden overbruggingsrecht, waar ze voorheen aan het werk was als zelfstandige aan 167% van het gemiddelde inkomen.
- Tussen de bestudeerde typegevallen zitten een aantal voorbeelden met een netto-vervangingsratio van meer dan 100%:
  - een alleenstaande met 2 kinderen, voorheen aan het werk aan een gemiddeld inkomen, gedurende 1, 2 of 3 maanden overbruggingsrecht.  
Dit omdat het bedrag van het overbruggingsrecht afzonderlijk belast wordt aan 16,5%. Het netto bedrag van het inkomen uit tewerkstelling (belast aan een hoger marginaal tarief dan 16,5%) ligt lager dan het netto bedrag van het overbruggingsrecht (afzonderlijk belast aan 16,5%);
  - een koppel met 2 kinderen, voorheen aan het werk aan 67% van het gemiddeld inkomen, gedurende 1, 2, 3 en 12 maanden overbruggingsrecht.  
Bij dit typegezin zien we een daling van de belastingdruk wanneer 1 partner zijn zelfstandige activiteit tijdelijk moet onderbreken en een recht uitoefent op een overbruggingsrecht (de andere partner blijft voltijs aan het werk aan een gemiddeld inkomen). Gegeven het lage bruto inkomen en het forfaitaire

karakter van het overbruggingsrecht daalt het bruto inkomen in dit geval niet. In combinatie met de lagere belastingdruk zal het netto gezinsinkomen in een situatie van overbruggingsrecht dus toenemen.

In deze sectie bekeken we een aantal zelfgekozen typegevallen. Wat het effect is van de maatregelen op populatieniveau bestuderen we in het volgende deel.

#### 4.2. VERDELINGSEFFECTEN

In wat volgt analyseren we de genomen maatregelen op huishoudniveau. We kijken hierbij enkel naar private of sociologische huishoudens.<sup>37</sup> Collectieve huishoudens worden dus niet meegenomen in deze analyse. Private huishoudens waarvoor we voor geen enkel huishoudlid een inkomen uit arbeid, een vervangingsinkomen of een socialebijstandsuitkering observeren, worden ook verwijderd uit de steekproef die voor verdere analyses wordt gebruikt.<sup>38</sup>

We analyseren de impact van de maatregelen naar inkomensdeciel. Om deze decielen aan te maken worden alle huishoudens geordend van arm naar rijk op basis van het equivalente beschikbare inkomen in het *baselinescenario* (dus voor hervorming). Het equivalente beschikbare inkomen van een huishouden wordt bepaald door over alle huishoudleden de bruto-inkomens op te tellen en dit resultaat te verminderen met alle persoonlijke bijdragen en personenbelastingen die verschuldigd zijn op deze bruto-inkomens, en door te vermeerderen met ontvangen kinderbijslagen. De som van de verkregen inkomens wordt vervolgens gedeeld door de equivalente omvang van het huishouden, om rekening te houden met de schaalvoordelen van huishoudvorming.<sup>39</sup> Huishoudens worden op basis van dit criterium ingedeeld in tien groepen van gelijke omvang. In deciel 1 zitten de 10% armste huishoudens, in deciel 10 de 10% rijkste huishoudens. Per deciel wordt vervolgens het gemiddelde berekend van het beschikbare inkomen in het baselinescenario en de verandering in dit gemiddelde inkomen in een hervormingsscenario. Merk op dat hoewel decielen worden bepaald op basis van het equivalente beschikbare inkomen, het gemiddelde inkomen binnen een deciel wordt berekend op basis van het beschikbare inkomen in nominale termen. De bedragen die in de tabellen die volgen gerapporteerd worden, zijn dus niet gecorrigeerd voor schaalvoordelen van huishoudvorming. Het gerapporteerde inkomen betreft een inkomen op maandbasis. Het inkomen op maandbasis wordt berekend door alle berekende inkomenscomponenten op jaarbasis op te tellen en deze som te delen door twaalf. De verandering in het beschikbare inkomen kan zowel in absolute termen, dit

(37) Een privaat huishouden, zoals gedefinieerd in het Rijksregister, vormt een benadering van wat omschreven kan worden als een sociologisch huishouden. Sociologische huishoudens worden doorgaans omschreven als individuen die een verblijfsplaats delen en die gezamenlijk beslissen over het overgrote deel van hun uitgaven. Zie Atkinson e.a. (1995), p. 16 voor meer info omtrent mogelijke omschrijvingen van het begrip huishouden.

(38) Door toepassing van deze regel werden uit het oorspronkelijke bestand 15.141 private huishoudens en 22.160 individuen verwijderd.

(39) Concreet wordt hier gebruik gemaakt van de aangepaste OESO equivalentieschaal. Bij de berekening van deze equivalentiefactor krijgt het eerste huishoudlid een gewicht van 1, alle andere huishoudleden krijgen een gewicht van 0,5, tenzij ze jonger zijn dan 14 jaar. Personen jonger dan 14 jaar krijgen een gewicht van 0,3. Met de keuze voor deze equivalentieschaal volgen we de EUROSTAT-praktijk (zie EUROSTAT (2018)).

is in EUR, als in procent van het beschikbare inkomen voor hervorming uitgedrukt worden. Deze twee voorstellingswijzen zullen een verschillend beeld van de impact van de hervorming opleveren. Welke van de twee concepten de voorkeur geniet, is gebaseerd op een waardeoordeel van de lezer. Daarom rapporteren we telkens beide concepten.

In deze sectie bekijken we het scenario waarbij het geleden inkomensverlies van werknemers gecompenseerd wordt met een uitkering tijdelijke werkloosheid en het inkomensverlies bij zelfstandigen gecompenseerd wordt met een overbruggingsrecht. De verandering in het beschikbare inkomen in absolute en procentuele termen, op basis van het volledige scenario, geven we respectievelijk weer in Tabel 8 en Tabel 9. Dezelfde informatie geven we ook grafisch weer in Figuur 1 en Figuur 2. In Tabel 10 rapporteren we het percentage winnaars en verliezers.<sup>40</sup> De resultaten die we hier per deciel rapporteren zijn gebaseerd op de gegevens van alle private huishoudens samen, dus zowel deze die geïmpacteerd worden door de maatregelen als diegene die er niet door geïmpacteerd worden.

**TABEL 8:** VERANDERING IN HET BESCHIKBARE INKOMEN VAN HUISHOUDENS IN ABSOLUTE TERMEN, PRIVATE HUISHOUDENS INGEDEELD NAAR DECIEL

Inkomensdeciel	Aandeel in de totale populatie in %	Baseline Beschikbare inkomen in EUR	Hervorming Verandering in beschikbare inkomen in EUR
1	10	1.148	4
2	10	1.748	-1
3	10	1.990	-3
4	10	2.404	-6
5	10	2.791	-10
6	10	3.268	-15
7	10	3.793	-22
8	10	4.351	-29
9	10	5.010	-40
10	10	7.223	-99
<b>Totaal</b>	<b>100</b>	<b>3.373</b>	<b>-22</b>

Totaal aantal private huishoudens: 4.906.884. Decielen berekend op basis van het equivalente beschikbare inkomen. Bedragen in EUR per maand in prijzen van 2020. Verandering is het verschil tussen het gemiddelde beschikbare inkomen in het hervormingsscenario en het baselinescenario.

(40) Spreken van winnaars en verliezers in de context van de COVID19 crisis lijkt aanvechtbaar. Deze classificatie is hier mogelijk omdat we ons enkel focussen op wijzigingen in het beschikbaar inkomen. Andere gevolgen van de COVID-19 crisis worden dus niet in rekening gebracht in deze analyse.

**TABEL 9:** VERANDERING IN HET BESCHIKBARE INKOMEN VAN HUISHOUDENS IN PROCENT, PRIVATE HUISHOUDENS INGEDEELD NAAR DECIEL

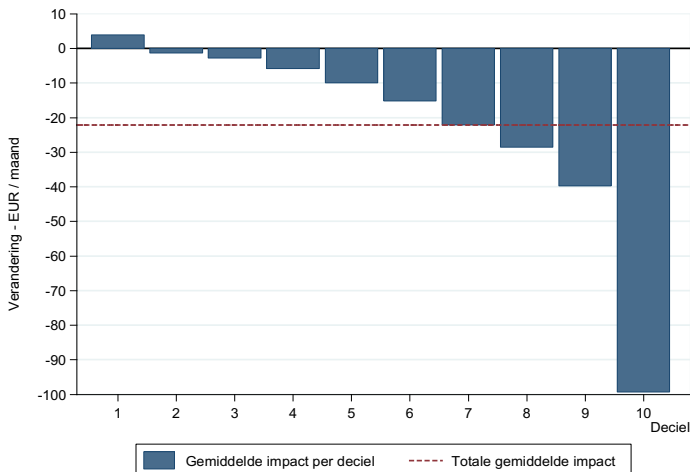
Inkomensdeciel	Aandeel in de totale populatie in %	Baseline Beschikbare inkomen in EUR	Hervorming Verandering in % van beschikbare inkomen
1	10	1.148	0,3
2	10	1.748	-0,1
3	10	1.990	-0,1
4	10	2.404	-0,2
5	10	2.791	-0,4
6	10	3.268	-0,5
7	10	3.793	-0,6
8	10	4.351	-0,7
9	10	5.010	-0,8
10	10	7.223	-1,4
<b>Totaal</b>	<b>100</b>	<b>3.373</b>	<b>-0,7</b>

Totaal aantal private huishoudens: 4.906.884. Decielen berekend op basis van het equivalente beschikbare inkomen. Bedragen in EUR per maand in prijzen van 2020. Verandering in % is het verschil tussen het gemiddelde beschikbare inkomen in het hervormingsscenario en het baselinescenario als % van het baselinescenario.

**TABEL 10:** HUISHOUDENS DIE WINNEN EN VERLIEZEN IN TERMEN VAN BESCHIKBARE INKOMEN - PRIVATE HUISHOUDENS INGEDEELD NAAR DECIEL

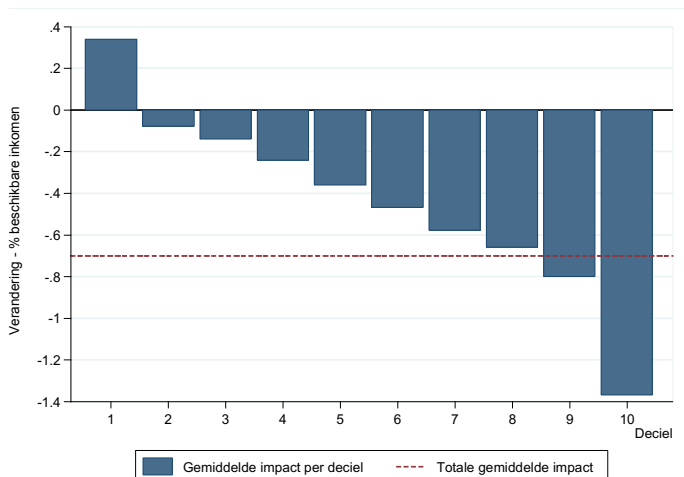
Inkomensdeciel	Aandeel in de totale populatie in %	% winnaars en verliezers per deciel		
		Verliezers	Geen impact	Winnaars
1	10	5,2	90,7	4,2
2	10	6,6	91,1	2,3
3	10	9,1	88,6	2,2
4	10	13,6	83,9	2,5
5	10	17,8	80,3	2,0
6	10	22,6	75,5	1,9
7	10	27,2	70,9	2,0
8	10	28,7	69,8	1,6
9	10	28,5	70,1	1,4
10	10	28,1	70,6	1,4
<b>Totaal</b>	<b>100</b>	<b>18,7</b>	<b>79,1</b>	<b>2,1</b>

Totaal aantal private huishoudens: 4.906.884. Decielen berekend op basis van het equivalente beschikbare inkomen. Winnaars (verliezers) gedefinieerd als huishoudens met een beschikbaar inkomen in het hervormingsscenario dat meer dan 5 EUR boven (onder) dat in het baselinescenario ligt.

**FIGUUR 1:** VERANDERING IN HET BESCHIKBARE INKOMEN VAN HUISHOUDENS IN ABSOLUTE TERMEN, PRIVATE HUISHOUDENS INGEDEELD NAAR DECIEL

Decielen berekend op basis van het equivalente beschikbare inkomen. Bedragen in EUR per maand in prijzen van 2020. Verandering in EUR is het verschil tussen het gemiddelde beschikbaar inkomen in het hervormingsscenario en het baselinescenario.

**FIGUUR 2:** VERANDERING IN HET BESCHIKBARE INKOMEN VAN HUISHOUDENS IN PROCENT, PRIVATE HUISHOUDENS INGEDEELD NAAR DECIEL



Decielen berekend op basis van het equivalente beschikbare inkomen. Bedragen in EUR per maand in prijzen van 2020. Verandering in % is het verschil tussen het gemiddelde beschikbare inkomen in het hervormingsscenario en het baselinescenario als % van het baselinescenario.

In het scenario waarbij alle bestudeerde maatregelen gecombineerd worden, zou ongeveer 1/5de van alle private huishoudens geïmpacteerd zijn (zie Tabel 10). Dit aandeel lijkt op het eerste gezicht vrij laag. Of de hier gekozen imputatieprocedure leidt tot een overdreven concentratie van geïmpacteerde individuen binnen één gezin dient dan ook verder bestudeerd te worden.

In de veronderstelling dat de selectie van de geïmpacteerde individuen wel realistisch is, zou er een gemiddeld verlies zijn van 22 EUR of 0,7% van het beschikbare inkomen per maand. Het verlies loopt zowel in absolute als relatieve termen op over de decielen (zie Tabel 8 en Tabel 9; Figuur 1 en Figuur 2). Globaal genomen is het effect per deciel en over alle decielen samen eerder klein te noemen. Gegeven de eerdere resultaten voor de typegevallen, ligt dit ook in de lijn der verwachtingen. Met betrekking tot deze resultaten kan ook nog eens herhaald worden dat er hier verondersteld wordt dat iedereen na de periode van tijdelijke werkloosheid of overbruggingsrecht terugkeert naar dezelfde arbeidsmarktpositie van voor de crisis.

Gemiddeld genomen zou het eerste deciel er als gevolg van de compenserende maatregelen er licht op vooruit gaan. Op basis van de hier geanalyseerde cijfers zou het vooral gaan om zelfstandigen met een bruto-inkomen dat op maandbasis lager ligt dan het overbruggingsrecht. Of we de omvang van dit fenomeen correct vatten, dient verder bekeken te worden. Ook over de andere decielen komen er (een beperkt aantal) winnaars voor als gevolg van de gesimuleerde hervorming (zie Tabel 10). Deze effecten zijn zowel afkomstig van werknemers als zelfstandigen die na hervorming een hoger inkomen zouden hebben.

Specifiek voor wat de zelfstandigen betreft, kan hier opgemerkt worden dat de classificatie van winst of verlies in belangrijke mate gedreven wordt door een veronderstelling over wat hun bruto belastbaar inkomen is. Het vertrekpunt voor dit concept zijn de door de zelfstandige in het kader van de inkomstenbelasting gerapporteerde netto winsten en baten.<sup>41</sup> Maar om in afwezigheid van observaties over de bedrijfsuitgaven, -lasten en -verliezen toch een bruto belastbaar inkomen te hebben dat vergelijkbaar is met dat van een werknemer, i.e. inclusief deze beroepskosten, wordt de eerder arbitraire 100/80-regel toegepast.<sup>42</sup> Deze regel is zeker voor discussie vatbaar en maakt ook dat de classificatie van winnaars en verliezers in deze context veel arbitrairder is dan voor werknemers, waar er wel een directe link is tussen het inkomen in geval van werk en het vervangingsinkomen.<sup>43</sup>

Er kan hierbij nogmaals herhaald worden dat de informatie die gebruikt wordt bij het imputeren van de opnames tijdelijke werkloosheid aan de ene kant en het overbruggingsrecht aan de andere kant, een verschillend niveau van detail kent. Voor tijdelijke werkloosheid worden verschillen in opnames over sectoren wel in rekening gebracht. Voor het overbruggingsrecht is dit niet het geval. Het is niet mogelijk om zonder bijkomende informatie te zeggen wat de invloed van dit verschil in aanpak is op de hiervoor gerapporteerde resultaten.

## 5. CONCLUSIES

Met behulp van een simulatiemodel bestuderen we de mogelijke impact van twee inkomensondersteunende maatregelen die genomen werden als gevolg van de COVID-19-crisis. We bekijken de impact van de maatregelen voor tijdelijke werkloosheid van werknemers en het overbruggingsrecht van zelfstandigen zowel voor specifieke typegevallen als voor de inkomensverdeling in zijn geheel.

Om de oefening uit te voeren worden een aantal veronderstellingen gemaakt die van belang zijn om de resultaten verder te duiden. Zo wordt er gefocust op het gemiddelde inkomensverlies op jaarbasis en dus niet specifiek op het inkomensverlies gedurende de inactiviteitsperiode als gevolg van de COVID-19-crisis. Er wordt verder verondersteld dat werknemers en zelfstandigen na respectievelijk de periode van tijdelijke werkloosheid of de periode met een overbruggingsrecht, terugkeren naar

(41) Netto slaat hier op het feit dat de bruto beroepsinkomsten uit winsten en baten (zie art. 23, § 1, 1° en 2° van het Wetboek van de Inkomstenbelasting) verminderd werden met de bedrijfsuitgaven, -lasten en -verliezen. De sociale bijdragen, werkingsgelden van de socialeverzekeringsfondsen en regularisaties van de sociale bijdragen van starters worden gezien als bedrijfslasten en zijn dus ook afgehouden van deze bruto beroepsinkomsten (zie <https://www.ksz-bcss.fgov.be/nl/dwh/variabledetail/rijksinstituut-voor-de-sociale-verzekeringen-der-zelfstandigen/Variables/jaarinkomen.html?filter=institution&institution=50133&sources=&themes=>).

(42) Deze regel wordt op verschillende plaatsen in de sociaaleconomische regelgeving toegepast. Zie onder andere artikel 124 van het Koninklijk besluit tot uitvoering van de wet betreffende de verplichte verzekering voor geneeskundige verzorging en uitkeringen, gecoördineerd op 14 juli 1994.

(43) Er kan in dit verband op gewezen worden dat in het pre-coronatijdperk het overbruggingsrecht slechts in zeer beperkte mate gebruikt werd (zie Tabel 1 van [https://www.rsvz.be/sites/rsvz.be/files/publication/algemeen\\_beheerscomite\\_advies\\_201903.pdf](https://www.rsvz.be/sites/rsvz.be/files/publication/algemeen_beheerscomite_advies_201903.pdf)). Het beperkte gebruik had zeker te maken met de strenge toegangsvoorwaarden maar wijst er allicht ook op dat een beroep op dit overbruggingsrecht in de realiteit niet leidt tot een verbetering van de inkomenspositie.



de situatie van voor de crisis. We focussen in deze bijdrage ook enkel op de impact van deze twee maatregelen. Het mogelijke inkomensverlies van kwetsbare groepen die niet kunnen terugvallen op deze steunmaatregelen of die om één of andere reden een inkomensverlies ondervinden als gevolg van de COVID-19-crisis, wordt dus niet in rekening gebracht. Deze studie mag dus niet gelezen worden als een studie van de volledige inkomensimpact van deze crisis of ruimer van de sociale impact van deze crisis. Tot slot kan onderlijnd worden dat de verdelingsanalyse van de tijdelijke werklozen en zelfstandigen met een overbruggingsrecht berust op een statistische imputatie van het aantal opnames van deze rechten en niet op een exacte koppeling.

Voor de bestudeerde typegevallen is de netto vervangingsratio bij 1, 2 of 3 maanden onderbreking van de activiteit doorgaans groter dan 90%. Voor werknemers is dit zelfs het geval in scenario's waarbij er geen top-up van de werkgever zou zijn. De invloed van het al dan niet in rekening brengen van kinderen ten laste op de bestudeerde vervangingsratio's is beperkt. De grootste verschillen in vervangingsratio's doen zich voor in het scenario met 12 maanden tijdelijke werkloosheid of overbruggingsrecht, voornamelijk bij het gemiddelde en hoge loon- of inkomensniveau. Vervangingsratio's van meer dan 100% komen voor de bestudeerde typegevallen enkel voor bij werknemers in het scenario met een maximale top-up van de werkgever.

De verdelingsanalyses laten een gemiddeld verlies zien van 22 EUR of 0,7% van het beschikbare inkomen per maand. Het verlies loopt zowel in absolute als relatieve termen op over de decielen. Globaal genomen is het effect per deciel en over alle decielen samen eerder klein te noemen. Gegeven dat we enkel naar de impact van de maatregelen gedurende de maanden maart, april en mei kijken, en de eerdere resultaten voor de typegevallen, ligt dit ook in de lijn der verwachtingen.

In alle decielen observeren we individuen voor wie het beschikbare inkomen toeneemt als gevolg van de genomen maatregelen. We observeren dit zowel voor werknemers als voor zelfstandigen. Globaal genomen is de omvang van dit fenomeen beperkt en het situeert zich voornamelijk in de laagste decielen. Bij werknemers wordt deze vaststelling onder andere verklaard door de supplementen die boven op de procentueel berekende uitkering gegeven worden. Bij zelfstandigen is dit fenomeen een gevolg van het feit dat de uitkering een vast bedrag is, dat niet bepaald wordt als een percentage van het verloren inkomen. Deze classificatie van winst of verlies wordt ook in belangrijke mate gedreven door een veronderstelling over wat het bruto belastbaar inkomen is van de individuen die onderworpen zijn aan de bestudeerde maatregelen. Voor zelfstandigen vormen de in het kader van de inkomstenbelasting gerapporteerde netto winsten en baten het vertrekpunt. Deze worden vervolgens voor alle zelfstandigen gebruteerd op basis van een uniforme regel. Of deze conclusies ook overeind blijven in het licht van meer genuanceerde informatie over de bedrijfsuitgaven, -lasten en -verliezen kan met de gegevens waarover we beschikken niet bestudeerd worden.

# INHOUDSTAFEL

## **COVID-19-CRISIS: SIMULATIE IMPACT VAN HET LOONVERLIES BIJ TIJDELIJKE WERKLOOSHEID IN GEVAL VAN OVERMACHT EN HET INKOMENSVERLIES IN GEVAL VAN EEN OVERBRUGGINGSRECHT**

<b>1.</b>	<b>INLEIDING</b>	149
<b>2.</b>	<b>BESCHRIJVING MAATREGELEN</b>	150
2.1.	TIJDELIJKE WERKLOOSHEID IN GEVAL VAN OVERMACHT ALS GEVOLG VAN DE COVID-19-CRISIS . . . . .	150
2.2.	OVERBRUGGINGSRECHT VOOR ZELFSTANDIGEN DIE VERPLICHT OF VRIJWILLIG HUN ACTIVITEIT ONDERBREKEN . . . . .	151
<b>3.</b>	<b>DATA EN MODELLERING</b>	152
3.1.	HET BASISMODEL . . . . .	153
3.2.	IMPUTATIE VAN DE OPNAMES TIJDELIJKE WERKLOOSHEID EN HET OVERBRUGGINGSRECHT . . . . .	153
3.3.	MODELLERING VAN DE BELEIDSMATREGELEN . . . . .	158
3.4.	TYPEGEVALSIMULATIES . . . . .	161
<b>4.</b>	<b>SIMULATIERESULTATEN</b>	163
4.1.	TYPEGEVALSIMULATIES . . . . .	163
4.2.	VERDELINGSEFFECTEN . . . . .	167
<b>5.</b>	<b>CONCLUSIES</b>	172